

RAPHAËLLE

Cia. La conquesta
del Pol Sud

*“La societat encara no està
preparada per la indefinició”*





Presentació

Text: Anna Prieto Nadal

Raphaëlle Pérez, una dona transgènere de vint-i-tres anys, després de cursar el batxillerat artístic a Caen i d'estudiar disseny de moda a París, va néixer com a dona a Barcelona l'any 2016. En escena, pren com a referència la passarel·la per mostrar-se al món amb orgull i visibilitzar la seva condició. Sota els focus, sobreexposada i coratjosa, ens mira directament, sense vacil·lar, i ens explica retalls de la seva vida.

A partir de les seves vivències i contradiccions personals, es planteja interrogants a l'entorn de la identitat de gènere i busca donar més visibilitat al col·lectiu trans. Denuncia el règim de control i producció del gènere i la sexualitat: el problema és estructural i rau en el fet que la societat només ofereixi un itinerari possible, ser home o dona. Raphaëlle vol encaixar en la societat i deixar de ser un híbrid, però és conscient també que aquesta exigència li ve imposada des de fora, en virtut d'una norma que no atorga realitat ni reconeixement al seu cos. La seva experiència individual traça un viatge que no ha arribat encara al seu destí, sobretot perquè, tal com diu Judith Butler, la identitat és un esdevenir constant i en procés de construcció.

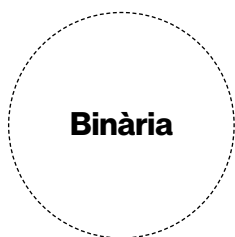
Som davant un teatre en primera persona a través de testimonis que tracen la seva autobiografia en escena, en alternança amb projeccions i petites escenes ficcionades, tot relligat i ben cohesionat per una dramaturgia que connecta els diferents aspectes a tractar, alhora que redimensiona la recerca documental i amplia el focus per formular qüestions d'interès i abast sociopolític. El format íntim, en aliança amb el rigor i l'honestat, destil·la i condensa una emoció genuïna al servei de la veritat. Cada funció té el valor d'un document viu.

Gènere i Sexualitat: identitats en (trans)formació

El **gènere** i la **sexualitat** són àmbits que estructuraven la nostra societat i organitzen la família, la feina, la reproducció, etc. Els processos de construcció de la identitat sexual, de gènere i d'orientació sexual es donen al llarg de tota la vida, fortament influenciats per les construccions socials i culturals associades al que implica ser home i ser dona, és a dir, el gènere. Per tant, lluny de ser aspectes privats o personals, són qüestions socials que afecten tot tipus de relacions: familiars, d'amistat, laborals, íntimes, etc.

L'**adolescència** és una etapa especialment important, ja que els i les joves es troben en constants negociacions al voltant de qui i com son i volen ser. Entre totes elles, l'àmbit del gènere i la sexualitat és especialment rellevant, tot i que no sempre faci visible o evident. Poques vegades els seus desitjos i realitats coincideixen amb les identitats hegemòniques que la societat promou, per exemple, a través dels mitjans de comunicació. Això crea frustracions i conflictes, no només interns sinó també amb el món que els envolta. Per tant, aquest és un moment transcendent per a plantejar experiències que permetin entendre però també qüestionar les construccions socials i culturals al voltant del gènere i la sexualitat.

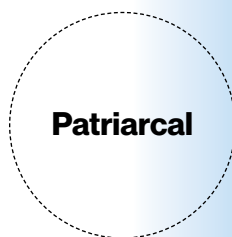
Tot i que la diversitat és una de les principals característiques de l'ésser humà, cada societat prioritza i fomenta certs models de ser i relacionar-se que conformen el que anomenem **sistema sexe-gènere**. Aquests patrons es construeixen al llarg de la història i responen a forces polítiques, econòmiques i socials, fins a esdevenir hegemònics. En el nostre context, el sistema sexe-gènere està organitzat seguint una lògica:



Classifica el sexe i el gènere al voltant de dues formes diferents i excloents l'una de l'altre: masculí/home i femení/dona.



L'orientació del desig sexual entre persones de diferents sexes es naturalitza, esdevenint un patró de normalitat.



El gènere masculí té supremacia sobre altres gèneres i tendeix a dominar les estructures de poder en tots els àmbits.

Però més enllà d'això, sabem que la sexualitat humana és fluida, diversa i canviant. Les opcions de ser, relacionar-se i estimar van més enllà de les possibilitats limitades que planteja el model hegemònic: homosexualitat, bisexualitat, pansexualitat, asexualitat, etc.

“Els dos àmbits (sexe i gènere) no estan inevitablement vinculats en res que s’assembli a una relació d’un a un, sinó que cada un pot seguir camins bastant independents.”

Kate Millet (1977:29) *Sexual Politics*

El sexe biològic de les persones no sempre coincideix amb la seva identitat de gènere. En aquests casos parlem de **transsexualitat** o **transgènere**. És a dir, al néixer se'ns assigna un sexe en funció de les nostres característiques genitals (mascle/femella), però les persones no sempre es senten, pensen, s'identifiquen o es comporten amb aquest gènere (home/dona), sinó amb d'altres. Totes les opcions que transgredeixen el sistema sexe-gènere hegemònic, entre elles la transsexualitat, posen en dubte les categories establertes per organitzar i classificar-nos, generant conflictes i contradiccions. És per això que les persones transsexuals s'enfronten a tot tipus de dificultats: estereotips, prejudicis i discriminacions.

La proposta de Raphaëlle ens brinda una oportunitat única per abordar totes aquestes qüestions amb els i les joves, a partir d'una proposta de teatre documental que sens dubte no ens deixarà indiferents.

Proposta pedagògica

Els centres educatius són un dels principals **agents de socialització**, a través dels quals es vehiculen missatges, models i normes associades al gènere i l'orientació sexual. D'una banda, històricament s'han reproduït models masclistes i androcèntrics i les desigualtats socials s'han reflectit a les aules. De l'altra, en els últims anys s'ha posat l'accent en treballar aquests aspectes per esdevenir **espais de sensibilització** contra qualsevol tipus de discriminació, també per raó de gènere i orientació sexual.

Per aproximar-se la transsexualitat des d'una mirada crítica i qüestionar els prejudicis i concepcions errònies que existeixen, cal parlar obertament del gènere i la sexualitat. No hem d'oblidar que segurament hi haurà alumnat especialment sensible al tema, i el fet de tractar-lo a l'aula pot donar lloc a bromes o comentaris desagradables. És important ser contundents i no permetre cap falta de respecte. El que cal és conèixer-nos bé, reflexionar críticament sobre el que som i com actuem, el nostre lloc a la societat i, sobretot, respectar la llibertat dels altres, encara que ens costi d'entendre les seves opcions.

Raphaëlle ens ofereix un gran ventall de possibilitats pedagògiques, que organitzem en aquesta guia seguint dos moments:



**1. Estimulació:
activitats prèvies
a l'espectacle.**



**2. Reflexió:
activitats posteriors
a l'espectacle.**

1. Activitats d'estimulació

Abans de l'espectacle és important informar a l'alumnat del que aniran a veure i, en aquest cas, treballar alguns aspectes sobre el tema per tal de donar eines per a comprendre'l i gaudir-lo millor. Raphaëlle és un espectacle amb molt de contingut i, per tant, tot el que puguem haver treballat a l'aula prèviament ajudarà a fer aquesta experiència més enriquidora.

Les activitats que es detallen a continuació persegueixen els següents objectius generals:

- Situar als i les joves en el marc conceptual d'una perspectiva de gènere i la transsexualitat
- Identificar prejudicis, estereotips i resistències socials però també pròpies cap a la transsexualitat
- Generar interès i estimular la curiositat cap a l'espectacle

1 Activitat: Ser home i ser dona

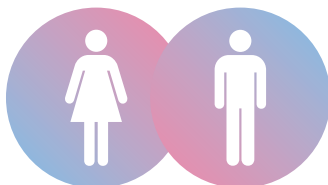


Repartirem les fotografies de l'Annex 1 d'aquesta guia a l'alumnat i els demanarem que triïn una de les persones i responguin ràpidament a les següents preguntes:

- Com es diu?
- Quines actituds té?
Com és la seva personalitat?
- Quines activitats li agraden?
De què deu treballar?
- Amb qui creus que mantindria relacions sexuals?
De qui s'enamoraria?

Segurament l'alumnat es trobarà confús davant de fotografies de persones amb una expressió de gènere molt ambigua, persones andrògenes, i els costarà respondre a les preguntes que els fem. En aquest moment, iniciarem un petit debat guiat per les següents preguntes:

- Com t'has sentit quan has vist les fotografies?
Has tingut mai aquesta sensació abans?
- T'ha costat respondre a les preguntes?
Per què?
Quin element et faltava?
- Per què creieu que és important saber el sexe de les persones que esteu veient?
- El sexe influeix en la resposta que donareu a les altres preguntes?
Per què?
- Què defineix si és un home o una dona? L'aspecte físic? Els genitals?



Socialment existeixen unes pautes molt clares sobre el gènere, és a dir, què vol dir ser home i ser dona.

Parlem-ne a l'aula:

– Quina aparença té una dona?
I un home?

– Com es comporta una dona?
I un home?

– Què vol dir ser una dona?
I un home?

Totes aquestes normes més o menys explícites conformen pautes de pensament i acció que d'una banda ens donen seguretat i permeten identificar-nos, però de l'altra ens limiten i encasellen dins d'unes imatges i rols socials: la forma de vestir, les nostres actituds i manera de relacionar-nos. Reflexionarem sobre la centralitat del sistema sexe-gènere en l'organització social. Podem buscar exemples quotidians on això es veu reflectit i a través dels quals hem interioritzat aquests missatges d'una forma inconscient, a través de la socialització de gènere: als lavabos, en les botigues de roba, sèries i pel·lícules, la publicitat, joguines etc. Hem après a viure en una societat binària, en que tot gira al voltant de dues opcions pel que fa al gènere: homes i dones. La prova d'això és que quan ens trobem davant de persones que no podem classificar clarament (com en el cas de les fotografies), ens trobem desorientats.

2 Activitat:

La cadena simbòlica



A partir de la fitxa de l'Annex 2, comentarem a l'aula les dimensions del gènere, que es corresponen amb les preguntes que hem fet a l'inici de l'activitat anterior. Es recomana adaptar el vocabulari de les explicacions al nivell de cada curs.

Sexe: ens referim als genitals externs i interns d'una persona. Es correspon a les nostres característiques biològiques i ens és assignat fins i tot abans de néixer.

Exemple: *La Natàlia està embarassada, ja han vist el sexe del nadó a través de l'ecografia. Serà un nen!*

Rol de gènere: és el conjunt d'actituds, maneres i comportaments associats a un o altre sexe. És un mecanisme cultural que atribueix uns determinats atributs al fet de ser dona i ser home. Podeu pensar els atributs típicament associats a homes i dones:

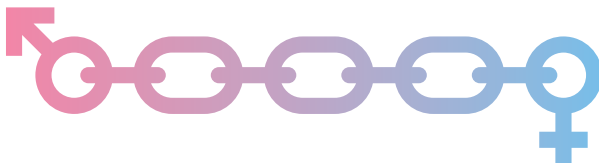
Exemple: *Les noies són sensibles, els nois són valents.*

Identitat de gènere: sentiment íntim i profund de pertinença a un gènere en concret.

Exemple: *em sento dona, em sento home.*

Orientació afectiva i sexual: patró d'atracció sexual o romàntica, orientació del desig i l'afectivitat.

Exemple: *en Robert és heterosexual, se sent atret per les dones.*



El sistema sexe gènere planteja només opcions limitades en les respostes a les preguntes que veiem a la fitxa: home, dona, heterosexual. I, a més, relaciona els àmbits establint una cadena simbòlica, que assumeix que si el nostre sexe és femení, també ho seran el rol de gènere, la identitat i la nostra orientació serà heterosexual.

Però sabem que la sexualitat humana és fluida, diversa i canviant, així com ho és l'ésser humà. Cal remarcar que cada àmbit és independent l'un de l'altre i que per tant, no existeix una correlació natural entre ells, sinó que és socialment construïda. Per tant, les opcions de ser, relacionar-se i estimar van més enllà de les possibilitats limitades que planteja el model hegemònic.

La segona part de la fitxa consisteix en situar les categories que transgredeixen el sistema sexe-gènere (Veure Fitxa del professorat). Cal remarcar com es fa evident que les possibilitats són infinites i van molt més enllà del binarisme. Segurament l'alumnat tindrà moltes preguntes a fer però també coneixerà molta informació sobre el tema que tractem, podem encetar petits debats o explicacions en funció de les seves inquietuds.

Penseu que una dona pot ser una bona mecànica?

Creieu que dos homes poden estimar-se?

Es pot ser "afeminat" i no ser gay?

Es pot tenir penis i ser una dona?

Raphaëlle, la protagonista de l'obra de teatre que anirem a veure, va néixer amb sexe masculí però se sent dona. Heu sentit mai una situació semblant?

3 Activitat: El semàfor de la transsexualitat



La societat està plena d'estereotips i prejudicis, sobretot cap a aquelles persones que surten dels cànons del que s'ha establert com a "normalitat". En el cas del sistema sexe-gènere, tot allò que no encaixa amb les associacions simbòliques que hem treballat en l'activitat anterior (dona-femenina-heterosexual o home-masculí-heterosexual) tendeix a generar incomoditat i actituds discriminatòries. En aquesta activitat en tractarem algunes, fent especial èmfasi a les associades a la transsexualitat.

Llegirem les següents frases en veu alta i l'alumnat s'ha de posicionar a favor o en contra. Podem utilitzar cartolines verdes i vermelles per alçar-les, o bé fer moure als joves cap a un cantó o altre de l'aula segons si estan a favor o en contra de la frase que hem enunciat. Després de cada frase, preguntarem a un parell d'alumnes el per què del seu posicionament, podent iniciar petits debats entre ells.

FRASE	PAUTA PER AL COMENTARI
<i>Conec alguna persona transgènere/transsexual.</i>	Ens dóna informació sobre el grau de proximitat de la temàtica al nostre alumnat.
<i>Hi ha noies que tenen penis, i nois que tenen vulva.</i>	Les persones trans no s'identifiquen amb els seus genitals. Encara que tinguin penis, es poden sentir noies i a l'inrevés.
<i>Les persones transsexuals estan malaltes, han nascut amb un transtorn mental.</i>	La transsexualitat no és cap malaltia mental ni trastorn, sota cap concepte.
<i>Ser transsexual o transgènere és un capritx, una elecció.</i>	Les persones trans passen per situacions molt desagradables i difícils. És un sentiment molt profund que requereix d'una gran valentia d'acceptar.
<i>Les dones transsexuals sempre van molt maquillades i excessivament femenines. Els agrada l'extravagància i cridar l'atenció.</i>	Com passa amb les dones cisgènere (no transsexuals), hi ha una diversitat molt gran entre elles. Sovint el que passa és que només ens fixem amb les dones que encaixen amb l'estereotip de transgènere femení que tenim pre-fixat.

<i>Les persones homosexuals o transsexuals no poden ser un bon model de família, criaran fills iguals que ells.</i>	Allò realment important cap als fills és l'amor que els dónes, no pas la teva identitat. Totes les famílies són diverses per un motiu o altre. A més, tenir pares o mares que han desafiat els models hegemònics ens pot ajudar a ser més inclusius i normalitzar tots els models de família.
<i>Canviar de sexe no és tan fàcil com una simple operació.</i>	Els processos de canvi de sexe són llargs i complicats. Les persones trans han de passar per tot tipus d'avaluacions i proves que "reconeguin" que són transsexuals, fet que els fa doblement estigmatitzants.
<i>L'anatomia és el que dicta el gènere. Si naixem així és per alguna cosa.</i>	El sexe biològic no té perquè tenir una relació amb la nostra identitat, sinó que són dos àmbits independents. Naixem com naixem, ens podem sentir homes, dones i totes les possibilitats intermèdies.
<i>Les persones transgènere estan confoses.</i>	No associar-se a un o altre gènere no és estar confós. La identitat de gènere no és una cosa fixa i immòbil, sinó que pot canviar i transformar-se amb el temps.
<i>El gènere el portem a dins, és com ens movem pel món i ens identifiquem.</i>	El gènere és un sentiment íntim que té a veure amb com ens presentem al món. No té perquè anar associat al sexe en el que naixem.
<i>Si volen canviar de sexe que ho facin, però que es decideixin!</i>	Trencar amb el binarisme no vol dir només "canviar de categoria", sinó desafiar el fet que només hi hagi dues opcions possibles. El gènere i la identitat són molt més àmplies i dinàmiques que home/ dona.
<i>Alguna vegada he fet / he sentit un comentari despectiu cap a una persona transsexual.</i>	Les persones trans pateixen fortes discriminacions, fòbies i agressions en tots els àmbits: laboral, escolar, festiu, al carrer.

Segur que hi haurà moltes qüestions que queden sense resoldre i això no ens ha de preocupar, ja que en la sessió de reflexió posterior a l'espectacle les tornarem a entomar. De fet, podem fer un petit recull de preguntes i inquietuds que tinguem per preguntar durant el col·loqui de Raphaëlle. En canvi, aprofitarem per identificar resistències i actituds hostils cap a la transsexualitat que hi hagi entre l'alumnat, per tal de poder-les reconduir després de veure l'espectacle.

Tancament de la sessió



Finalment, recordarem a l'alumnat l'espectacle que anirem a veure. Raphaëlle ens explica en primera persona la història de la seva vida. Una vida plena de reflexions profundes i punyents que no ens deixaran indiferents.

Destacarem que:

Tot el que hem treballat a la sessió ens ajudarà a comprendre millor l'espectacle.

El teatre documental és una tècnica que parteix de personatges reals que es representen a ells mateixos a l'escenari. Per tant, aquesta és una història real sobre la mateixa actriu protagonista.

Segur que tenen molts dubtes i aquest tema ha generat interès. Convidem a pensar preguntes per a fer després de l'espectacle, en el moment del col·loqui. També en seguirem parlant a la sessió posterior a l'espectacle.



2. Activitats de reflexió

Amb un espectacle impactant com el de Raphaëlle és bo deixar reposar tot l'estímul de missatges que l'alumnat ha tingut, però també important reprendre el debat per aconseguir compartir les reflexions que s'han generat. A més a més, sovint hi ha joves que es queden amb ganes de participar en el col·loqui posterior, per motius diversos. El grup-classe és un espai més reduït i un ambient de confiança per tal de poder-se expressar.

Tot i que és complicat condensar tots els temes que tracta una obra tant completa com aquesta, a continuació us proposem unes pautes per a guiar el debat, amb els següents objectius:

- Resoldre dubtes i reforçar els missatges de Raphaëlle
- Compartir les reflexions i sensacions que l'espectacle ens ha generat, no només les positives, sinó també les incomoditats
- Identificar canvis en les opinions dels i les joves envers la transsexualitat

1 Activitat: La vida de Raphaëlle



Raphaëlle és una adolescent d'edat similar a la dels i les joves que tenim a l'aula. A través del relat de la protagonista, prenem consciència de com el gènere travessa tots i cada un dels moments que marquen el pas a la vida adulta.

Quins records tens de les estones de pati de la teva escola?

Quins records tens de la primera vegada que et vas fer un petó amb algú?

Quins records tens del primer dia de la ESO/batxillerat?

Us heu sentit identificats amb Raphaëlle? Quines semblances i diferències hi ha entre les vostres experiències?

Per què creieu que en el vostre cas el gènere no va suposar un element rellevant?

Reflexionem sobre com en el cas de Raphaëlle tots aquests són moments de replantejament de la seva identitat, de dubtes i inseguretats sobre com es presenta al món. En canvi, quan seguim patrons més hegemònics de gènere les contradiccions no són tant grans, simplement actuem com s'espera de nosaltres. Demaneu que aixequi el braç o faci un pas endavant qui algun cop a la vida hagi experimentat les següents sensacions, expressades per Raphaëlle:

- Em sentia/sento sol
- Els amics/amigues m'han deixat de banda per algun motiu
- Jo aquí no hi encaixo
- No m'agrado, no m'agrada el meu cos

Com diu Raphaëlle, tot i no ser una actriu, ha fet un paper durant molt de temps, fins que va creuar la frontera.

- I vosaltres, quins papers feu a la vida?
- Quins us fan sentir bé? Quins us limiten o us fan sentir malament?
- Si poguéssiu, què canviaríeu?

Veiem com el marcador de diferència de la transsexualitat és un dels molts que operen en la societat. Tot i que potser l'alumnat no s'identifica directament amb la protagonista per les transformacions que fa en relació al gènere, segurament sí que ho fa amb les seves reflexions, inseguretats, pors i desitjos. Al cap i a la fi, com diu Raphaëlle, **tot ésser humà necessita sentir-se inclòs.**



2 Activitat: Mirades a la transsexualitat



La presència de Raphaëlle incomoda, perquè qüestiona de forma clara les classificacions del sistema sexe-gènere.

- Us ha incomodat veure en Raphaëlle? Com us heu sentit durant l'espectacle? Per què?
- Us fa qüestionar coses sobre la vostra sexualitat o identitat de gènere? Quines?
- Us ha fet canviar la forma de veure una persona transsexual? En quin sentit?

Aquesta incomoditat pot gestionar-se de diverses formes, que han estat representades a través de diferents personatges que marquen la vida de Raphaëlle. A través seu descobrim diferents mirades a l'alteritat, a allò diferent.

La protecció

- Com miren a Raphaëlle els seus pares?
- El fet que el vulguin protegir, l'ajuda o li dificulta les coses? En quin sentit?
- Us entén, la vostra família? Us dóna suport?

El morbo

- Com miren a Raphaëlle els altres homes?
- "Vull follar-te però a la vegada destruir-te". "Atrec a la gent i a la vegada els faig fàstic" Som hipòcrites? Heu viscut situacions similars?

La patologització

- Com mira a Raphaëlle el metge?
- Creieu que Raphaëlle se sent malalta? Per què? Hi esteu d'acord?
- Heu canviat mai el vostre cos per encaixar en algun lloc? Com? Us han tractat com a malalts?
- Us imagineu que haguéssiu d'acceptar que patiu un trastorn perquè us reconeguin tal com sou?

La discriminació i agressió

- Una mirada pot ser violenta.
Hi esteu d'acord?

- Us heu sentit mai vulnerables?
Per què?

- Quines estratègies fa servir Raphaëlle per evitar les agressions? Us heu trobat en situacions similars?

- Les diferències ens fan vulnerables?
Quins marcadors de diferència generen discriminacions (sexe, raça, diversitat funcional, nivell socio-econòmic, etc.) ?

I nosaltres, què?

- Com heu actuat o actuaríeu davant d'una persona transsexual?

- Què penses que li devia fer sentir bé? I malament?

- Què li diries a Raphaëlle o a qualsevol persona que estigui passant per una situació similar?

- Com us agradaria que us miressin si fóssiu Raphaëlle.

- Penseu que alguna vegada heu jutjat o discriminat a algú? Per quin motiu?

- N'eres conscient? Com creus que podem prendre consciència de les pròpies actituds discriminatòries?

ACTIVITAT COMPLEMENTÀRIA: El cas de l'Alan

Camarada Alan, per Miquel Missé

Enllaç: <http://www.idemtv.com/2015/12/30/camarada-alan/>

Porteu a l'aula el cas de l'Alan, el noi de 17 anys transsexual que es va suïcidar després de rebre fortes pressions i patir discriminacions per part del seu entorn. És un cas que ajuda a posar sobre la taula fins a quin extrem poden arribar les situacions d'exclusió, també als centres educatius, i reflexionar sobre com podem aturar aquest tipus de situacions en el moment que comencen. Llegiu i comenteu el contundent article d'opinió d'en Miquel Missé, sociòleg i activista trans. Podeu també consultar altres articles d'opinió en la mateixa pàgina i utilitzar-los per al debat a l'aula.

3 Activitat: Identitats i pràctiques trans al món



Miquel Missé fa una reflexió sobre la vessant cultural de l'organització del sistema sexe-gènere, al principi de l'espectacle. Tal com diu, la forma occidental d'entendre aquestes qüestions és especialment limitada i limitant, mentre que d'altres cultures són més flexibles i inclusives pel que fa la diversitat d'identitat de gènere i sexualitat.

- Creieu que en d'altres moments històrics el sexe-gènere s'entenia diferent? Penseu algun exemple.
- Com han canviat els rols de les dones? I dels homes?
- Creieu que en d'altres cultures el sexe-gènere s'entén diferent? Teniu algun exemple?

Efectivament, hi ha cultures on les identitats i pràctiques trans són més esteses i acceptades. Com a punt de partida, us proposem el visionat d'un petit documental (9 minuts), sobre els Muxes a Mèxic.

El tercer gènere

En la cultura Zapoteca de Mèxic, les muxes són persones amb cos de mascle que vesteixen i es comporten com a dones.

Enllaç: <https://youtu.be/jlzhXBjmaUw>

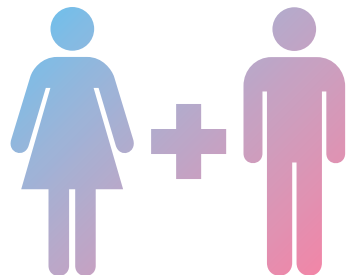
El gènere és, per tant, divers i canviant, i no un fet que ens ve determinat genèticament.

ACTIVITAT
COMPLEMENTÀRIA:

Treball de recerca

Organitzeu petits grups de recerca sobre d'altres llocs del món i compartiu la informació que hagueu trobat.

- Algunes cultures indígenes reconeixen l'existència d'un **tercer gènere**, que agrupa característiques masculines i femenines.
- Els indígenes nord-americans reconeixen la figura de les persones **dos esperits**, que barregen trets masculins i femenins, tant en la forma de vestir com en els rols que desenvolupen.
- A l'Índia hi ha més de 5 milions de **hijra**, persones amb un cos masculí que es vesteixen amb roba femenina i que no s'identifiquen com a dones ni com a homes.



Tancament de la sessió: Que canviï el món!



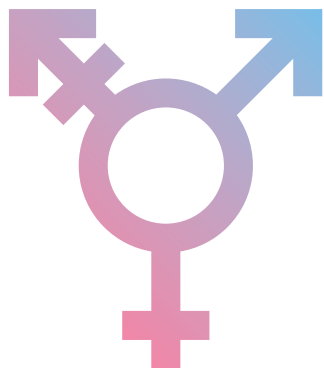
- Què us emporteu de l'experiència d'haver vist aquesta obra de teatre documental?

- La recomanariéu?
Per què?

- Penseu que us ha ajudat a entendre una mica més el món?
En quin sentit?

Acabarem amb la reflexió de Miquel Missé que dona entrada a l'espectacle:

Perquè existeixi una persona trans hi ha d'haver un món binari, hi ha d'haver gent fent d'home i de dona tot el dia. No només són les persones trans les que han de fer canvis, sinó que tota la societat ha de canviar la mentalitat.





Proposta Pedagògica:

Alba Castellsagué,

Mestra i Antropòloga Social i Cultural

Text de presentació:

Ana Prieto Nadal

Organitza:

Àrea de Públics del Teatre Auditori de Granollers

Més informació i contacte:

Tracy Sirés Neal

tsires@teatreauditori.granollers.cat

Reconeixement-NoComercial-CompartirIgual

CC BY-NC-SA

Aquesta llicència permet a qualsevol persona mesclar, adaptar i construir a partir de la vostra obra sense finalitat comercial, sempre que us en reconeguin l'autoria i mantinguin llicència en les seves noves creacions.

<https://creativecommons.org/licenses/by-nc-sa/4.0/>



**www.teatreauditori
degranollers.cat**