



PLA ANUAL D'ACTUACIÓ, INVERSIÓ I FINANÇAMENT DE **GRANOLLERS ESCENA, S.L. 2015**

Teatre Auditori de Granollers
Centre Cultural de Granollers

Sistema Local d'Espais Escènics i Musicals E.3. de Granollers





PLA ANUAL
D'ACTUACIÓ,
INVERSIÓ I
FINANÇAMENT DE
GRANOLLERS ESCENA, S.L. 2015

PRESENTACIÓ





PRESENTACIÓ

El Pla Anual d'Actuació, Inversió i Finançament de Granollers Escena, S.L. per al 2015 dona continuïtat al Pla Director de la Societat per al període 2011/2015 tat per a la gestió del Teatre Auditori de Granollers, com del Centre Cultural i del conjunt de les accions de suport als projectes escènics i musicals de la ciutat.

El Pla d'Operacions de la societat per a l'any vinent ve marcat pel conveni que regula el suport del govern de la Generalitat i la Diputació de Barcelona que ens marcarà clarament les línies de programació i activitats de la societat i el projecte engegat en la línia del reconeixement del Sistema Públic d'Espais Escènics i Musicals de Granollers E.3. escena grAn:

Durant l'any 2015 ha de consolidar el procés iniciat fa un any amb el Pla de Gestió de Públics i fer-lo extensiu a mig termini al conjunt del projecte d'escena grAn: aspecte que significa treballar amb intensitat les audiències i integrar un nou model de gestió i relació del projecte del Teatre Auditori amb el seu públic i usuaris.

El pressupost de la societat es situa al voltant dels 2.000.000 € pel conjunt dels equipaments a gestionar i el suport als projectes locals en matèria d'arts escèniques i música.

L'actual gestió financera continua en la línia ascendent d'autofinançament i a la cerca d'un equilibri entre l'activitat i els costos estructurals del projecte. Les dificultats del moment amb l'IVA a la contra, el descens de consum generalitzat i el recolzament òptim desitjat per part del Govern de la Generalitat i la Diputació de Barcelona encara lluny, alenteixen l'equilibri pressupostari pel que s'està treballant amb uns recursos molt ajustats al nivell actual d'activitat i del projecte amb unes despeses no poden situar-se més avall.

El futur del sector passa inevitablement per un reequilibri definitiu de la oferta existent en el nostre marc territorial i mercat potencial a més d'una clara cooperació entre institucions i agents implicats, tant per aquest reequilibri de la oferta com per la gestió conjunta de projectes i serveis amb lògiques d'economia d'escala i de suport dels projectes més grans i professionalitzats als sistemes més petits i sense estructures de gestió.



PLA ANUAL
D'ACTUACIÓ,
INVERSIÓ I
FINANÇAMENT DE
GRANOLLERS ESCENA, S.L. 2015

MISSIONÓ, VISIÓ, NEGOCI I VALORS





MISSIÓ, VISSIÓ I VALORS

GRANOLLERS ESCENA, S.L., empresa pública municipal de l'Ajuntament de Granollers responsable de liderar la política municipal en matèria d'arts escèniques i música a més de la gestió dels equipaments adscrits té definida la següent missió a partir del seu objecte social recollit en l'article segon dels seus estatuts i que respon a l'actual Pla Director

MISSIÓ

Garantir l'impuls i el suport de les arts escèniques i de la música dins del marc territorial de Granollers i la seva conurbació metropolitana, tot exercint el paper de lideratge per coordinar i completar principalment les diferents polítiques de difusió, producció i creació. Aquest impuls i suport s'exerceix garantint la integració dels diferents esforços públics i privats del sector per fer possible una oferta plural i de qualitat adreçada al públic, als actors i als artistes en general, amb l'objectiu de per promoure i facilitar l'aprenentatge i la vivència emocional i cultural a través de les arts com a estratègia de desenvolupament cultural, humanístic educatiu i de cohesió social.





MISSIÓ, VISSIÓ I VALORS

VISIÓ

Granollers Escena, S.L. es vol posicionar a la seva ciutat i al conjunt de la conurbació urbana que delimiten els municipis de Granollers, les Franqueses del Vallès, La Roca del Vallès i Canovelles com una empresa municipal al servei de les arts escèniques i de la música per coordinar i liderar el conjunt de la oferta pública conjuntament amb la resta d'iniciatives privades estables, pensant en la població de 105.000 habitants dels conjunt d'aquests quatre municipis i dels 400.000 habitants de la comarca del Vallès Oriental com a caps de comarca.

NEGOCI

Granollers Escena, S.L. té per negoci la difusió d'espectacles en viu i la gestió dels serveis vinculats per al conjunt d'equipaments i programacions d'arts en viu de la ciutat i la seva àrea metropolitana.





MISSIÓ, VISSIÓ I VALORS

ELS VALORS DE GRANOLLERS ESCENA, S.L.

Granollers Escena, S.L. es planteja permanentment repensar les coses per a un procés de millora continua i assegurar la prestació de servei que generi satisfacció als usuaris amb els mínims costos possibles a partir dels següents valors corporatius estratègics:

1. **La creativitat artística** com a màxima expressió de creixement organitzatiu i dels ciutadans
2. **La diversitat i la qualitat** com a màxima satisfacció de l'usuari
3. **L'educació** a través de la vivència personal amb les arts com a principal compromís amb la societat
4. **La senzillesa i l'empatia** com a màxima de relació dels treballadors al servei dels ciutadans
5. **L'agilitat i l'austeritat** com a principal estratègia de gestió
6. **La proximitat i facilitat** com a principal forma de relació i tracte amb el sector i els espectadors
7. **L'equitat** com a premissa de defensa dels interessos dels artistes i dels espectadors





PLA ANUAL
D'ACTUACIÓ,
INVERSIÓ I
FINANÇAMENT DE
GRANOLLERS ESCENA, S.L. 2015

LÍNIES D'ACCIÓ, OBJECTIUS GENERALS, ESTRATÈGICS I D'ACTUACIÓ





LÍNIES D'ACCIÓ DE GRANOLLERS ESCENA, S.L. PEL 2015.

1. **Gestionar el Teatre Auditori de Granollers** i la seva temporada estable d'espectacles i activitats.
2. **Gestionar i coordinar les d'activitats del Centre Cultural de Granollers**, de la seva programació escènica i del seu projecte de suport a la creació i producció escènica i musical de grups no professionals **"Granollers A Escena"**.
3. **Seguir impulsant i coordinant la cartellera escènica de Granollers;** **escena grAn:** amb la consolidació i millora de la oferta actual amb el Centre Cultural, el Teatre de Ponent, Roca Umbert i el Centre Cultural amb la Roda d'Espectacles Infantils.
4. **Consolidar el Sistema Local d'Espais Escènics i Musicals de Granollers E.3.** millorant la gestió i la coordinació del mateix.
5. **Desplegar el Pla de Gestió de Públics i del nou model de gestió i participació del les audiències en el projecte del Teatre Auditori de Granollers.**
6. **Suport directe a les formacions estables professionals** de la ciutat sota diferents modalitats de residència i recolzament:
 1. Orquestra de Cambra de Granollers,
 2. Big Band de Granollers
 3. Sistema de Cors de la Societat Coral Amics de la Unió
7. **Suport i coordinació de la resta de programacions locals d'arts escèniques i musica amb caràcter estable i professional.**
8. **Cercar projectes de cooperació amb els teatres dels municipis de la conurbació de Granollers.**



OBJECTIUS GENERALS, ESTRATÈGICS I D'ACTUACIÓ.

1. Situar la creació i l'expressió artística cultural al centre de la projecció de la ciutat

- a) Facilitar espais i projectes innovadors oberts i alternatius que afavoreixin la innovació en tots els vessants artístics
 - 1. Posicionar la Sala Oberta del Teatre Auditori, el Centre Cultural i la Nau B.1 com espais de programació d'espectacles de nova creació i de formacions emergents de petit format de la nostra comarca i del nostre país, en complementarietat amb el Teatre de Ponent.
- b) Afavorir la interacció entre els creadors i la ciutadania connectant teixit associatiu i indústria cultural
 - 1. Potenciar la coproducció d'espectacles locals i comarcals amb la inversió i implicació d'agents privats i associatius de la ciutat
 - 2. Promoure el Club de Patrocini i Mecenatge per posar la creativitat i la innovació del sector artístic al servei de les empreses
- c) Potenciar les noves tecnologies de la informació i la comunicació com a prioritat en el desenvolupament
 - 1. Apostar per la introducció de les noves tecnologies i les xarxes socials per vincular-les als processos creatius dels artistes amb el públic des del mateix moment de la creació de l'espectacle, durant la seva presentació davant de l'espectador i posteriorment per assegurar-ne la interactuació en els dos sentits.
- d) Assegurar la coordinació de Roca Umbert i la resta de centres de difusió i creació artística públics i privats de la ciutat per potenciar aquesta estratègia amb equilibri entre la dimensió local, nacional i internacional



OBJECTIUS GENERALS, ESTRATÈGICS I D'ACTUACIÓ.

2. Assegurar l'excel·lència i la qualitat dels continguts culturals i educatius dels projectes i programacions que es desenvolupin.

- a) Garantir un pacte de ciutat entre els diferents agents dedicats a la producció i exhibició per definir els projectes artístics de cada espai, dimensionar la oferta escènica i musical a la dimensió real de la demanda.
- b) Consolidar i potenciar un equip de programació integrat per diferents agents implicats en el sector i promovent un sistema d'implicació del públic en la definició de la programació
- c) Integrar-se en xarxes de cooperació a nivell nacional i internacional
- d) Potenciar els projectes educatius existents obrint-los al conjunt de disciplines artístiques



OBJECTIUS GENERALS, ESTRATÈGICS I D'ACTUACIÓ.

3. Optimitzar espais per promoure i facilitar l'accés dels ciutadans a la producció cultural

- a) Garantir la màxima qualitat de servei per esdevenir espais atractius, moderns i integradors i de relació social al voltant del fet cultural entès de manera àmplia i complexa.
 - 1. Anar a la cerca de nous públics per incrementar els percentatges d'ocupació i garantir la integració cohesió social a través de les arts escèniques i la música
 - 2. Apostar per un projecte educatiu de formació permanent i transversal en el conjunt de les actuacions que fem

- b) Coordinar-se amb la oferta d'equipaments de la conurbació urbana per adequar-se a la demanda i garantir una clara optimització dels espais amb els recursos disponibles, maximitzant la varietat de propostes i facilitant amb eficàcia l'accés dels ciutadans a la producció cultural a través de les noves tecnologies i la relació directe i propera dels intermediaris culturals amb el públic.
 - 1. Garantir una programació d'espectacles àmplia i variada amb el conjunt dels agents implicats, mirant de posar màxima atenció en les propostes poc presents i més contemporànies i millorant la qualitat i la diversitat de la programació que s'ofereix, tot pensant en diferents públics
 - 2. Posicionar la gestió de la societat municipal com a eina al servei de les arts escèniques i música i de la cultura en general inclosa dins del seu objecte social a nivell municipal i de la conurbació de Granollers.
 - 3. Formalitzar un conveni per gestionar projectes educatius i programar el projecte de teatre alternatiu i d'avantguarda per a la promoció de grups emergents i nous llenguatges escènics a la Sala Oberta del Teatre Auditori de Granollers.



OBJECTIUS GENERALS, ESTRATÈGICS I D'ACTUACIÓ.

3. Optimitzar es espais per promoure i facilitar l'accés dels ciutadans a la producció cultural

- c) Connectar les propostes artístiques i els projectes que es desenvolupin amb la formació permanent que realitzen les escoles de la ciutat
 - 1. Consolidar i potenciar els acords amb els centres de formació escènics i musicals públics i privats per promoure la creació i el consum cultural
 - 2. Vincular els centres de formació artística en els projectes educatius del sector

- d) Connectar les propostes artístiques i els projectes que es desenvolupin amb la formació permanent que realitzen les escoles de la ciutat
 - 1. Consolidar i potenciar els acords amb els centres de formació escènics i musicals públics i privats per promoure la creació i el consum cultural
 - 2. Apostar pels projectes educatius que té la ciutat: Cantània, Teatre en la Educació, Activitats a les Escoles, Teatre i Literatura





PLA ANUAL
D'ACTUACIÓ,
INVERSIÓ I
FINANÇAMENT DE
GRANOLLERS ESCENA, S.L. 2015

PLA D'OPERACIONS





PLA D'OPERACIONS.

1. SISTEMA LOCAL D'ESPAIS ESCÈNICS I MUSICALS E.3. DE GRANOLLERS

Durant l'any 2014 hem signat, per primer cop, un contracte de col·laboració entre la Generalitat de Catalunya, la Diputació de Barcelona i Granollers Escena, S.L. pel Sistema Local d'Espais Escènics i Musicals E.3. de Granollers.

Aquest acord de col·laboració regula per primera vegada el conjunt de l'aportació provinent per part de la Generalitat i la Diputació sota quatre grans objectius estratègics:

- 1. Oferir una programació municipal d'arts en viu amb una diversitat de gèneres i llenguatges artístics.**
- 2. Oferir una programació adreçada a diferents segments de públics.**
- 3. Potenciar les relacions amb la comunitat i amb sectors específics de la ciutadania a través de programes educatius, socials i d'apropament de les arts en viu a la comunitat.**
- 4. Establir estratègies de foment de públics, tot vetllant per la seva diversitat i realitzant una tasca continuada de fidelització del públic existent.**

Sota aquests objectius Granollers ha pogut emmarcar pràcticament el conjunt dels projectes dedicats a les arts escèniques a nivell local i que és concreten en:

- Temporada del Teatre Auditori de Granollers
- Temporada del Teatre de Ponent
- Suport a la producció dels grups no professionals amb el projecte Granollers A Escena
- Cicle de concerts de la Nau B1.
- Roda d'Espectacles Infantis
- Cicles de Jazz i Festival de Jazz
- Cicle de Música del Cel, la Música dels Vitralls
- La Temporada de la Orquestra de Cambra, de la Big Band de Granollers i dels Cors dels Amics de la Unió
- Les activitats a les escoles de l'AC



PLA D'OPERACIONS.

1. SISTEMA LOCAL D'ESPAIS ESCÈNICS I MUSICALS E.3. DE GRANOLLERS

En el III Fòrum del SPEEM del passat 20 de novembre del 2014 el govern de la Generalitat va presentar les **següents línies de treball per al 2015 amb efectes directes sobre el nostre Sistema E.3.:**

1. **Revisió del PECCat.** (actualitzant el cens, el pla, redefinint estàndards, elaborant un nou mapa d'equipaments, un nou document i finalment modificar el decret com a Pla Territorial Sectorial.
2. **Revisió dels estàndards escenicomuiscals**
 - a. **Supressió dels E.4. i assimilació d'aquests als E.3.**
 - b. **Flexibilització dels criteris d'adscripció** a cada subtipologia
 - c. **Vertebració dels equipaments d'àmbit local per demarcacions territorials** en funció de la massa crítica poblacional mínima, el nombre mínim d'equipaments, la distància geogràfica entre ells.
 - d. **Establir xarxes de cooperació i serveis entre equipaments d'una demarcació territorial vinculant E.1. i E.2. i aquests amb els E.3.** per disposar de serveis de centralitat de la xarxa territorial i fomentant la cooperació d'iniciatives conjuntes.
 - e. **Determinar els serveis de centralitat dels E.3.** amb criteris d'economia d'escala i veure quins sistemes els presten a cada xarxa.
3. **Flexibilitzar les correspondències entre tipologies d'equipaments i tipus de suport** (contracte programa, conveni, programa.cat)



PLA D'OPERACIONS.

1. SISTEMA LOCAL D'ESPAIS ESCÈNICS I MUSICALS E.3. DE GRANOLLERS

En conseqüència **per a l'any 2015 cal seguir avançant amb el actual marc de relació amb un doble objectiu:**

1. **Buscar el increment del suport** que es troba en el 9,36 % del pressupost destinat al Sistema E.3. aquest any 2014 i avançar cap el 25% o 30% a mig i llarg termini. (Cal que tinguem en compte que el suport als teatres del sector privat arriba al 40%). Aquest increment cal fonamentar-lo en tres accions:
 - a. La discussió i defensa del projecte local amb el Departament de Cultura de la Generalitat de Catalunya i la Diputació de Barcelona
 - b. La millora de la programació a partir dels criteris de valoració actuals
 - c. La incorporació de noves línies de treball d'acord amb els nous criteris de puntuació per al 2015
 - i. Incorporar programació amb suport a la producció del Departament de Cultura
 - ii. Incorporar programació d'àmbit supralocal
 - iii. Cooperar amb teatres de l'entorn
 - iv. Iniciar el procés per a la obtenció del distintiu de Garantia de Qualitat Mediambiental
2. **Ordenar i reforçar el sistema de coordinació i els marcs de relació entre els espais i gestors del Sistema Local E.3.** per afavorir la relació i les necessitats que marca el marc general de col·laboració amb la Generalitat de Catalunya i la Diputació de Barcelona, tant pel que fa a la capacitat de justificar costos com d'establir els paràmetres d'indicadors i del marc general de gestió.



PLA D'OPERACIONS.

1. SISTEMA LOCAL D'ESPais ESCÈNICS I MUSICALS E.3. DE GRANOLLERS

Avui, la tasca de cooperació iniciada a nivell local dins del sector de les arts escèniques i de la música, és un **exemple de bones pràctiques** que està inspirant la mirada cooperativista per demarcacions territorials.

En aquest sentit **esdevé estratègic el posicionament de la oferta local en clau de comarca i el posicionament dels mitjans i recursos del Sistema E.3. local de cara al futur.**

És per això que els esforços al llarg del 2015 per ordenar i reforçar el Sistema Local d'Espais Escènics Musicals és bàsic de cara al futur no només per poder enfortir la musculatura del nostre teixit escènic i musical sinó per posicionar-nos estratègicament en el territori i amb la oferta.





PLA D'OPERACIONS.

2. CARTELLERA ESCÈNICA DE GRANOLLERS, escena grAn:

El projecte de **escena grAn integra avui a cinc espais**: el Teatre Auditori de Granollers, el Teatre de Ponent, el Centre Cultural de Granollers, la Casa de Cultura Sant Francesc per a la Roda d'Espectacles Infantils i Roca Umbert Fàbrica de les Arts, de manera genèrica fins a l'ordenament intern de la oferta en matèria d'arts escèniques i música.

Durant el 2015 iniciem la segona temporada d'escena grAn i consolidem així una **eina fonamental pel projecte del Sistema Local d'Espais Escènics i Musicals de Granollers** no només amb efectes comunicatius sinó d'articulació entre la oferta i la demanda i la gestió i l'increment de les audiències.

Al llarg del 2015 cal seguir intensificant i potenciant la **coordinació dels agents implicats a partir de taules de coordinació** per disciplines que assegurin els següents aspectes:

1. Complementarietat i sostenibilitat de la oferta
2. Temporalització de la oferta
3. Polítiques de preu i accés
4. Estratègies de transvasaments i captació de públics

Per assolir aquests objectius l'acció de Granollers Escena, S.L. s'ha de centrar durant el 2015 en:

1. **Garantir el lideratge i coordinació de les taules** de coordinació de cada disciplina escènica i musical implicada
2. **Impulsar la definició dels projectes artístics i garantir la complementarietat i la dimensió de la oferta en relació a la demanda.**
3. **Liderar el procés de constitució d'una oficina central** que gestioni el conjunt d'actuacions del projecte escena grAn: tant a nivell de comunicació com de vendes i captació de públics.



PLA D'OPERACIONS.

3. PLA DE GESTIÓ DE PÚBLICS I DE RELACIÓ AMB LES AUDIÈNCIES

Al llarg del 2014 s'han iniciat els primers passos de materialització del Pla de Gestió de Públics, dotant-nos tant d'un nou procediment de relació i comunicació amb les diferents audiències, com d'una eina bàsica de CRM amb un triple objectiu:

1. Incorporar les propostes metodològiques del màrqueting relacional i les eines tecnològiques més adequades per optimitzar els ingressos de taquilla.
2. Definir procediments que ajudin els espectadors a incrementar els seus recursos escènics per poder gaudir de diferents propostes artístiques per tal que puguin escollir les que considerin més beneficioses.
3. Afavorir una metodologia que afavoreixi la implicació i participació dels espectadors en la planificació i gestió del projecte escènic com a instrument de dinamització comunitària.

El Pla de Gestió de Públics es recolza en les següents estratègies:

1. Incrementar la massa crítica dels espectadors
2. Incrementar el consum dels espectadors actuals
3. Creació d'hàbits de regularitat
4. Implicació en el projecte del TAG
5. Formació de Públics



PLA D'OPERACIONS.

3. PLA DE GESTIÓ DE PÚBLICS I DE RELACIÓ AMB LES AUDIÈNCIES

La programació del Teatre Auditori a partir de la Temporada 2015/2016 es desenvoluparà intensificant tots i cada un dels següents cinc nivells:

1. Programació per al gran Públic i de manera molt especial i intensa per compensar les pèrdues d'espectadors del sector
2. Programació segmentada per itineraris i adreçada als públics segmentats
3. Programació participada amb el públic que ha contribuït a definir-ne els continguts
4. Programació de produccions locals i comarcals no professionals, professionals i de joves formacions i grups emergents.
5. Projectes especials de caràcter social i educatiu i amb forta tradició i relació amb la ciutat

El conjunt de la organització del projecte del Teatre Auditor ha de seguir avançant durant aquest any 2015 per establir un nou model de relació i implicació de les audiències en el projecte del Teatre Auditori de Granollers on el resultat de la programació i dels projectes que tinguin lloc siguin el resultat de la implicació i participació directe del model que cerca i proposa el públic i el conjunt d'entitats i persones implicades amb el Teatre Auditori de Granollers

L'índex de consum del Teatre Auditori preveiem que assoleixi el 0,47, un índex força per sobre del de la mitjana de l'estat espanyol que es troba en el 0,31, però, encara lluny d'altres índex de referència com el de Sant Cugat, 0,58 o el de Manresa amb un 1,03. L'objectiu del Pla de Gestió de Públics és el d'assolir un índex de consum a mig termini (2017) del 0,60 amb 48.700 espectadors comptant com a mínim amb 1/3 d'espectadors de municipis del entorn més pròxim a Granollers.

La programació amb un accent més posat en les propostes adreçades al gran públic i la evolució organitzativa del nou model de gestió de les audiències s'han de seguir intensificant en el marc del Pla de Gestió de Públics per al 2015.



PLA D'OPERACIONS.

4. PROJECTE ARTÍSTIC PER A LA TEMPORADA 2015/2016

La programació de l'any 2015 i molt particularment la que encetarà la Temporada 2015/2016 posarà l'accent en la cerca de propostes adreçades al gran públic avançant amb els següents aspectes:

1. El projecte artístic del Teatre Auditori d'acord amb la definició i complementarietat que definim en el projecte d'escena grAn
2. Els objectius exposats en el Pla de Gestió de Públics
3. Els criteris establerts per l'acord de col·laboració de la Generalitat de Catalunya i la Diputació de Barcelona que es basen en la següent puntuació:

a) 80% Programació	40 punts
a) Espectacles Familiars	8 punts
b) Dansa	8 punts
c) Circ	8 punts
d) Social	4 punts
e) Territorial	4 punts
f) Funcionament	8 punts

Els 40 punts de la valoració de la programació es regeixen per l'interès, la coherència, i el grau d'innovació de la programació, la seva complementarietat en gèneres i estils, el percentatge de despeses en caixets, la programació per a joves, la contractació d'espectacles amb suport a la producció per part del Departament de Cultura (NOU), el caràcter social d'aquesta, la presència de Dansa i Circ de manera preferent, el component territorial tenint en compte la densitat de la població, l'aforament que s'ofereix per cada 1.000 habitants, la programació d'àmbit supramunicipal (NOU), la cooperació amb els Teatres de l'entorn (NOU), el seu funcionament tenint en compte la qualitat del projecte de l'equipament (objectius i estratègia, estructura organització, programació i activitat complementària, pressupost i pla de finançament), el percentatge de despesa total per habitant, el percentatge d'autofinançament, les actuacions en matèria mediambiental de l'equipament (estalvi i eficiència energètica, estalvi d'aigua, gestió de residus, qualificació mediambiental, informació i educació ambiental) (NOU).



PLA D'OPERACIONS.

4. PROJECTE ARTÍSTIC PER A LA TEMPORADA 2015/2015

- | | |
|---|-----------------|
| b) 20% Dinamització social comunitària | 20 punts |
| a) Projecte educatiu i dinamització comunitària | 8 punts |
| b) Dinamització de nous públics | 8 punts |
| c) Comunicació | 4 punts |

Els 20 punts de la valoració de la dinamització social i comunitària es regeixen per les activitats pedagògiques i de dinamització comunitària, la valoració qualitativa i quantitativa de les accions de públics, el percentatge d'ocupació sobre l'aforament total, el número d'assistents per cada 1.000 habitants, percentatge de finançament dels caixets amb la taquilla, la valoració qualitativa del projecte comunicatiu i la despesa realitzada en activitats de comunicació i públics.

La Temporada 2015/2016 ha de seguir apostant i reforçant els següents objectius:

- 1) Garantir una cartellera sostenible amb el conjunt de la oferta escènica de la ciutat respectant les línies artístiques que es defineixin per cada equipament, treballant amb lògiques de re equilibri, cooperació i noves competències, on no baixem dels 60 espectacles i voltem les 100 actuacions anuals, en el Teatre Auditori de Granollers.
- 2) Reforçar els lligams de la programació amb el programa de govern de la ciutat i amb el II Pla Estratègic, incidint tant en la proximitat com en la excel·lència.
- 3) Impulsar noves i creatives formules de programació i de contractació per estimular l'augment d'espectadors i dels ingressos de taquilla.



PLA D'OPERACIONS.

4. PROJECTE ARTÍSTIC PER A LA TEMPORADA 2015/2016

- 4) Introduir noves formules de relació i implicació de les audiències que ens encaminin a nous models de governança i de presa de decisió en la programació amb el públic com a principal protagonista amb el que fer interactuar el seu projecte i el de l'equipament.
- 5) Garantir el desplegament del valor social i cultural de la programació per crear vertaderes condicions perquè l'accés a la cultura no aprofundeixi en la exclusió social ni esdevingui un obstacle de cohesió.
- 6) Augmentar el nombre de funcions d'espectacles amb èxit per potenciar la territorialitat i l'augment de nous públics.
- 7) Potenciar l'activitat de formació i creació de nous públics i de projectes comunitaris sota el projecte de VIU L'ESPECTACLE 360°.
- 8) Desplegar i potenciar el projecte pedagògic del Teatre Auditori existent.
- 9) Desplegar el projecte de continuïtat de públics amb la programació dels Patinautes.
- 10) Incidir en la línia de programació per a públics joves.



PLA D'OPERACIONS.

5. CLUB DE PATROCINI I MECENATGE I PRESTACIONS DE SERVEIS

La creativitat i la innovació del sector cultural al servei d'empreses i institucions

Una altra de les línies d'actuació i negoci de la societat és la Prestació de Serveis i la cerca de finançament privat al projecte del Teatre Auditori

El nivell de finançament provinent del patrocini i mecenatge i de la de la prestació de serveis i lloguers del Teatre Auditori s'estima per a l'exercici del 2014 en un 10,62% del pressupost dels ingressos (2,5 punts més que l'any 2013) però encara lluny del 20% òptim desitjat.

Pel que fa al Patrocini estem en una procés continuat d'adhesió d'empreses amb aportacions petites al club que si bé no ens ha permès assolir l'objectiu marcat per al 2014 previsiblement el podem assolir durant el 2015.

El procés de comercialització d'espais i serveis s'ha eixamplat durant el 2014 amb cessions escolars i l'augment de sol·licituds en el Teatre Auditori.

Després dels ingressos provinents de la taquilla la segona prioritat per augmentar els recursos de la explotació, és la cerca de patrocini privat i la prestació de serveis i lloguers d'espais.

En el Pla d'Actuació per al 2015 es proposa continuar el procés ascendent actuant a dos nivells:

1. Continuar l'impuls al concepte de Club de Patrocini , Mecenatge, Creativitat i Innovació entès com la oportunitat emergent per posar al servei de les empreses la capacitat creativa i d'innovació del sector artístic per desplegar noves relacions entre empresa privada i sector cultural amb la proximitat com a valor afegit i amb clara hegemonia davant la crisi del model tradicional de Patrocini i Mecenatge. L'actual estratègia està trobant un nínxol entre les petites i mitjanes empreses que són amb les que seguirem treballant de manera continuada al llarg de tot el 2015.
2. Potenciar la comercialització d'espais i serveis del Teatre Auditori posant de relleu precisament el conjunt de serveis i oportunitats que ens ofereix el sector artístic , el nou serveis de cafeteria i el conjunt d'acords amb empreses de serveis auxiliars que ens permeten aportar valor afegit als nostres serveis com ara els acords amb VOTV Els Pàrquings Blaus, Videoestudi, Àgora...





PLA D'OPERACIONS.

6. DEL PROJECTE ESTALGIA AL DISTINTIU DE GARANTIA DE QUALITAT AMBIENTAL

El Teatre Auditori de Granollers ha format part durant aquest passat mes de novembre del projecte desplegat per l'Ajuntament de Granollers en els equipaments públics culturals de la campanya d'estalvi energètic ESTALGIA.

Amb aquesta campanya hem iniciat un procés d'informació i sensibilització per a la reducció de consums energètics i de mecanismes de seguiment i control tant de consums com d'estalvis.

Per a l'any 2015 al marge de seguir potenciant totes aquelles mesures d'estalvi que hàgim pogut identificar iniciarem un pla de treball per a obtenir el distintiu de garantia de qualitat ambiental que atorga el Departament de Territori i Sostenibilitat de la Generalitat de Catalunya.

Aquest distintiu que serà reconegut en la valoració del conveni de suport del Sistema E.3. és un sistema català d'etiquetatge ecològic que reconeix productes i serveis que superen determinats requeriments de qualitat ambiental més enllà dels establerts com a obligatoris per a la normativa vigent.

Per a tal finalitat ens caldrà la implicació dels corresponents departaments municipals i el seguiment d'un Pla que per a la seva elaboració comptarem amb un tècnic sol·licitat en el proper Pla d'Ocupació que promourà l'Ajuntament de Granollers.

Al final del 2015 ens caldrà tenir aquest distintiu per garantir un major reconeixement econòmic del conveni de suport de la Generalitat de Catalunya al Sistema Local d'Espais Escènics i Musicals E.3. de Granollers.



PLA D'OPERACIONS.

7. PROMOURE L'EXCELÈNCIA ORGANITZATIVA I DE PLANIFICACIÓ

El Teatre Auditori de Granollers és apunt de complir 13 anys de funcionament amb una creixent activitat que el situa al capdavant dels equipaments escènics locals amb la missió de recolzar i liderar projectes compartits,.

Aquesta intensa activitat que ha situat el Teatre Auditori al capdavant del Sistema Local d'Espais Escènics i Musicals de Granollers s'ha de dotar d'un procés de coordinació i gestió de la producció i relació amb el públic, pel volum actual d'activitat i els objectius de relació amb les audiències i increment d'espectadors que persegueix.

Des de l'any 2007 l'estructura professional del Teatre Auditori s'ha incrementat i consolidat sota el estàndards de gestió mínims d'un equipament de les característiques del Teatre Auditori de Granollers segons els decret que desplega el govern de la Generalitat per classificar els Espais Escènics i Musicals de Catalunya en el actual sistema.

Aquesta organització bàsica, alhora s'ha de preparar per poder assumir nous encàrrecs de futur en la coordinació del Sistema Local d'Espais Escènics i Musicals de Granollers , si arriba el cas.

Per a tal finalitat s'han d'impulsar al llarg d'aquest 2015 les següents accions:

1. Establir nous models de coordinació i de procediments interns per a la producció de la programació i activitats del Teatre Auditori de Granollers
2. Implementar nous sistemes informàtics tant de gestió integral d'espais escènics com de treball en xarxa i work flows
3. Desplegar la totalitat de les potencialitats de la plataforma de vendes i evolucionar cap a un model de comunicació personalitzada i segmentada amb el conjunt de les audiències del Teatre Auditori de Granollers i escena grAn:, per part de l'equip de comunicació i vendes.



PLA ANUAL
D'ACTUACIÓ,
INVERSIÓ I
FINANÇAMENT DE
GRANOLLERS ESCENA, S.L. 2014

PLA D'ORGANITZACIÓ I RRHH





PLA D'ORGANITZACIÓ I DE RRHH

Després de l'adjudicació dels dos principals contractes de prestació de serveis durant l'exercici del 2014 i la incorporació d'una persona per a les funcions de recepció i taquilles, hem pogut avançar cap l'estructura mínima de 10 treballadors a Granollers Escena, S.L. que reconeix el PECAT aprovat pel govern de la Generalitat i que defineix en equipaments que formen part del Sistema E.3. com és el nostre cas un mínim d'estructura professional en les diferents àrees estratègiques de gestió d'un equipament d'aquestes característiques.

En aquests moments, per tant, les externalitzacions estan centrades en els staff de suport, havent minimitzat la càrrega de responsabilitats a les empreses externes i concentrant les àrees considerades el cor del negoci amb personal propi de la societat.

El darrers passos per completar l'estructura definitiva passen pels dos tècnics amb dedicació exclusiva en el Teatre Auditori i la figura del Cap de Sala que encara avui totes tres figures estan externalitzades.

Durant la primera meitat del 2015 cal dotar a tota la organització, de nous procediments i eines de gestió i coordinació de la producció de la societat d'acord amb els objectius recollits en els diferents plans operatius. Les actuacions que es preveuen són:

- 1) Revisar i redefinir els mètodes de coordinació i gestió de la producció de la societat que siguin necessaris.
- 2) Adaptar la organització a les noves eines i procediments informàtics incorporats .
- 3) Reforçar la estratègia de comercialització, de serveis, publicitat , lloguers i recursos externs amb la dedicació exclusiva d'un tècnic i recolzaments externs de comercialització
- 4) Impulsar la gestió del Club de Patrocini i Mecenatge amb la dedicació d'una secretaria del Club.
- 5) Consolidar l'equip de comunicació i vendes i reforçar-lo amb ajudes externes.



PLA D'ORGANITZACIÓ I DE RRHH

- 6) Donar continuïtat al model de servei tècnic amb la màxima flexibilitat possible per adaptar-se al ritme de programació que s'adopti.
- 7) Regular els contractes temporals i consolidar els llocs de treball actuals de la societat per reduir costos de seguretat social
- 8) Formalitzar la revisió de la normativa laboral pendent d'actualitzar des del desembre de 2012

L'actual Pla d'Organització i de Recursos Humans està detallat en el Projecte de Desenvolupament Organitzatiu aprovat el 2010 a partir del qual es reconeixen els **principis i valors organitzatius que marca la estratègia de gestió de la societat i un organigrama de mínims** per a l'actual estructura de gestió posant el focus d'atenció en un model basat en el públic/client i en la necessitat d'incrementar els recursos propis de l'explotació i de l'activitat.

Els principis i valors organitzatius són els següents:

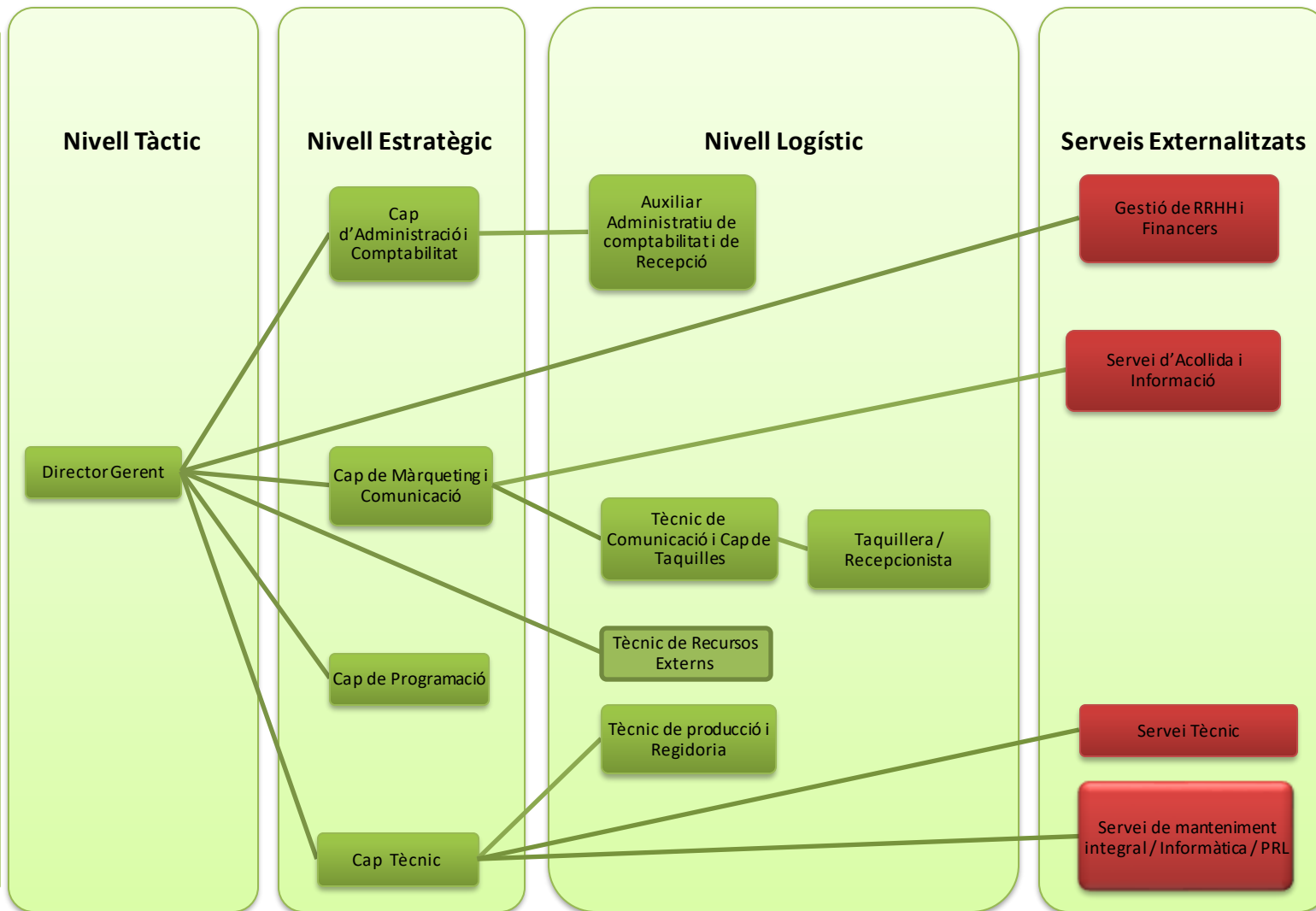
- 1) **La confiança** en la organització tant internament com per al client.
- 2) **La comunicació vertical** tant de dalt a baix com de baix a dalt i **horitzontal o transversal**
- 3) **La legitimació de l'aprenentatge** a partir de l'assaig error
- 4) **El treball en equip** basat en l'amabilitat, la informació, la predisposició i disponibilitat, la cooperació i la complicitat amb els companys .
- 5) **El recolzament** mutu dins de l'equip i en el conjunt dels projectes
- 6) **L'autonomia de treball, de responsabilitats i el desenvolupament versus el control**
- 7) **L'adequació de ritmes** i tempos respectuosos i d'interès global per a la organització
- 8) **La senzillesa i l'empatia** com a màxima de relació dels treballadors al servei dels ciutadans
- 9) **L'agilitat i l'austeritat** com a principal estratègia de gestió
- 10) **La proximitat i facilitat** com a principal forma de relació interna i d'organització



PLA D'ORGANITZACIÓ I DE RRHH,

PAIF 2015 – PLA DIRECTOR 2011-2015 GESL

ORGANIGRAMA DE LA SOCIETAT MUNICIPAL
GRANOLLERS ESCENA, S.L.





PLA ANUAL
D'ACTUACIÓ,
INVERSIÓ I
FINANÇAMENT DE
GRANOLLERS ESCENA, S.L. 2015

PREVISIÓ DE LIQUIDACIÓ DE L'EXERCICI 2014





PREVISIÓ DE LA LIQUIDACIÓ DE L'EXERCICI DEL 2014

El passat Pla d'Actuació previst per el present exercici del 2014 es va aprovar sense cap previsió de beneficis, com en els anys anteriors, després d'analitzar la impossibilitat de reduir més despesa sense comprometre el model de projecte actual.

L'exercici del 2014 es preveu tancar amb unes pèrdues al voltant dels 7.000,00 €. Durant l'exercici es va treballant per equilibrar un compte de resultats que aquest 2014 s'ha caracteritzat per:

1. Un augment de les vendes i la recaptació de taquilla durant el primer semestre però amb una frenada en el segon semestre que no ens permet superar la xifra prevista en el pressupost
2. Un augment dels ingressos per la prestació de serveis i lloguers d'espais.
3. La impossibilitat d'assumir la xifra dels 80.000,00 de Patrocini fixada durant l'exercici malgrat tenir acords que ens fan preveure que l'assolirem de cara al 2015.
4. Un augment de les subvencions públiques supramunicipals, amb el conveni de suport al Sistema Local d'espais escènics i Musicals E.3. de Granollers
5. Un augment d'aportacions municipals amb 22.000,00 € al llarg de l'exercici per fer front a nous recolzaments de cooperació cultural i nous projectes
6. L'augment de les despeses directes a l'activitat per mantenir el ritme de programació compromès, una part significativa per lloguers de material per falta d'inversió
7. L'augment de les despeses de comunicació segons el pressupost amb els compromís del projecte d'escena grAn:
8. Un manteniment de les despeses estructurals
9. Un manteniment de l'import en contractació i de suport a les entitats.



PREVISIÓ LIQUIDACIÓ DELS INGRESSOS L'EXERCICI DEL 2014

CONCEPTE	PRESSUPOSTAT	PREVISIÓ DE LIQUIDACIÓ
Venda d'entrades	365.000,00 €	361.743,84 €
Venda de serveis i publicitat	128.500,00 €	150.333,97 €
Ingressos financers	115,00 €	115,00 €
Patrocini i Mecenatge	80.000,00 €	57.864,00 €
Ingressos extraordinaris	0,00 €	1.051,20 €
TOTAL RECURSOS EXPLOTACIÓ	573.615,00 €	571.108,01 €
Subvencions públiques	146.000,00 €	154.000,00 €
Aportació municipal a l'explotació	1.139.548,14 €	1.160.048,14 €
Aportació municipal a Cooperació Cultural	66.500,00 €	68.000,00 €
Aportació municipal a capital per Inversions	6.309,08 €	6.920,20 €
TOTAL RECURSOS A CAPITAL	1.358.357,22 €	1.388.968,34 €
TOTAL INGRESSOS PAIF	1.931.972,22 €	1.960.076,35 €



PREVISIÓ LIQUIDACIÓ DE DESPESES DE L'EXERCICI 2014

CONCEPTE	PRESSUPOSTAT	PREVISIÓ DE LIQUIDACIÓ
Despeses de personal	385.530,15 €	381.858,02 €
Despeses directes de l'Activitat	180.500,00 €	199.655,80 €
Despeses de Comunicació	74.000,00 €	89.065,00 €
Lloguers d'edificis	393.790,57 €	393.790,57 €
Despeses estructurals fixes	118.891,76 €	105.447,33 €
Despeses estructurals variables	235.117,98 €	250.955,28 €
Despeses Financeres	12.850,00 €	7.932,75 €
TOTAL DESPESES D'EXPLOTACIÓ PER ORGANITZACIÓ	1.400.680,46	1428.705,19 €
Contractació d'espectacles	453.500,00 €	459.700,00 €
Cooperació cultural	66.500,00 €	68.000,00 €
TOTAL DESPESES D'EXPLOTACIÓ PER CONTRACTACIÓ	520.000,00 €	527.700,00 €
TOTAL DESPESES D'AMORTITZACIÓ D'INMOVILITZAT	11.291,76 €	11.291,31 €
TOTAL DESPESES PAIF	1.931.972,22 €	1.967.696,50 €
PROVISIÓ /DOTACIÓ DE FONS A CAPITAL	0,00 €	- 7.620,15 €



PLA ANUAL
D'ACTUACIÓ,
INVERSIÓ I
FINANÇAMENT DE
GRANOLLERS ESCENA, S.L. 2015

PROJECTE DE PRESSUPOST ORDINARI I D'INVERSIONS 2015





NOTA INTRODUCTÒRIA

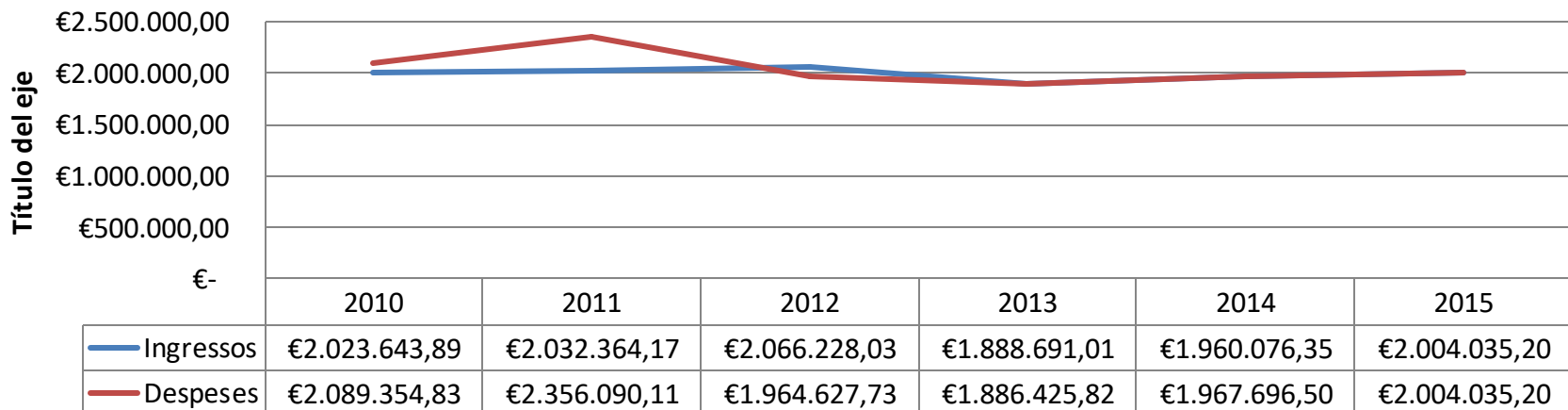
El projecte de pressupost per a l'exercici del 2015 es planteja amb un pressupost equilibrat de 2.004.035,20 €. Amb aquest pressupost intentem recuperar el nivell de finançament i per tant de despesa anterior a l'any 2010 per mantenir i consolidar el model actual.

El pressupost segueix avançant en les línies d'equilibri pressupostari tant pel que fa a la despesa estructural i d'activitat com pel que fa al finançament que busca augmentar tant per la part de recursos propis de la explotació com pel del finançament provinent de la Generalitat de Catalunya i la Diputació de Barcelona.

La despesa està continguda i el seu augment es deu bàsicament per la previsió de retorn de la paga extra dels treballadors corresponent al 2012, a l'augment d'ajudes a la cooperació cultural i el d'algunes línies de programació com ara el cicle d'òpera a Catalunya.

Estem encara amb un pressupost de mínims que no permet desplegar en la seva totalitat ni la gestió dels equipaments que gestiona la societat ni del conjunt de projectes encarregats tant propis com de suport al conjunt del sector de la ciutat.

EVOLUCIÓ DELS INGRESSOS I LES DESPESES DE LA SOCIETAT





APORTACIÓ MUNICIPAL A LA SOCIETAT PREVISTA PER AL 2015

L'aportació Municipal a la Societat prevista per a l'any 2015 consolida un increment de 22.000 € que s'ha augmentat al llarg de l'exercici del 2014 per als següents conceptes:

1. 5.000,00 € per augmentar l'ajuda de la SCAU
2. 6.000,00 € pel Tricentenari que es destinaran en l'exercici del 2015 a mantenir l'ajuda inicial de 12.000,00 € al Teatre de Ponent, reduït en l'aportació municipal del 2014, però pagats finalment al Teatre de Ponent, sobre els costos d'explotació
3. 11.000,00 € per recolzar la contractació de dues òperes del cicle d'Òpera a Catalunya.

Atès que no contemplem cap previsió d'increment de l'IPC per l'any vinent els preus dels lloguers de les instal·lacions es mantindran igual que l'any 2014

CONCEPTE	PRESSUPOST 2015	PRESSUPOST 2014	PREVISIÓ DE LIQUIDACIÓ 2014
Aportació a la cooperació cultural	72.500,00 €	66.500,00 €	68.000,00 €
Aportació neta a la explotació	1.155.500,00 €	1.145.548,14 €	1.160.048,14 €
TOTAL APORTACIÓ A LA EXPLOTACIÓ 2014	1.228.000,00 €	1.206.048,14 €	1.228.048,14 €
PROVISIÓ DE SUBVENCIO PER INVERSIONS REALITZADES L'ANY 2012	6.920,20 €	6.309,08 €	6.920,20 €
TOTAL	1.234.920,20 €	1.212.357,22 €	1.234.968,34 €

**PRESSUPOST D'INGRESSOS 2015**

CONCEPTE	PRESSUPOST 2015	PRESSUPOST 2014	PREVISIÓ DE LIQUIDACIÓ 2014
Venda d'entrades	380.000,00 €	365.000,00 €	361.743,84 €
Venda de serveis i publicitat	131.000,00 €	128.500,00 €	150.333,97 €
Ingressos financers	115,00 €	115,00 €	115,00 €
Patrocini i Mecenatge	80.000,00 €	80.000,00 €	57.864,00 €
Ingressos extraordinaris	0,00 €	0,00 €	1.051,20 €
TOTAL RECURSOS EXPLOTACIÓ	591.115,00 €	573.615,00 €	571.108,01 €
Subvencions públiques	178.000,00 €	146.000,00 €	154.000,00 €
Aportació municipal a l'explotació	1.158.500,00 €	1.139.548,14 €	1.160.048,14 €
Aportació municipal a Cooperació Cultural	72.500,00 €	66.500,00 €	68.000,00 €
Aportació municipal a capital per Inversions	6.920,20 €	6.309,08 €	6.920,20 €
TOTAL RECURSOS A CAPITAL	1.412.920,20 €	1.358.357,22 €	1.388.968,34 €
TOTAL INGRESSOS PAIF	2.004.035,20 €	1.931.972,22 €	1.960.076,35 €



**PRESSUPOST DE DESPESES 2015**

CONCEPTE	PRESSUPOST 2015	PRESSUPOST 2014	PREVISIÓ DE LIQUIDACIÓ 2014
Despeses de personal	436.812,54€	385.530,15 €	381.858,02 €
Despeses directes de l'Activitat	179.700,00€	180.500,00 €	199.655,80 €
Despeses de Comunicació	74.500,00 €	74.000,00 €	89.065,00 €
Lloguers d'edificis	393.790,57€	393.790,57 €	393.790,57 €
Despeses estructurals fixes	114.416,76€	118.891,76 €	105.447,33 €
Despeses estructurals variables	241.045,13€	235.117,98 €	250.955,28 €
Despeses Financeres	9.350,00€	12.850,00 €	7.932,75 €
TOTAL DESPESES D'EXPLOTACIÓ PER ORGANITZACIÓ	1.449.615,00€	1.400.680,46	1428.705,19 €
Contractació d'espectacles	475.000,00€	453.500,00 €	459.700,00 €
Cooperació cultural	72.500,00 €	66.500,00 €	68.000,00 €
TOTAL DESPESES D'EXPLOTACIÓ PER CONTRACTACIÓ	547.500,00 €	520.000,00 €	527.700,00 €
TOTAL DESPESES D'AMORTITZACIÓ D'INMOVILITZAT	6.920,20 €	11.291,76 €	11.291,31 €
TOTAL DESPESES PAIF	2.004.035,20€	1.931.972,22 €	1.967.696,50 €
PROVISIÓ /DOTACIÓ DE FONS A CAPITAL	0,00 €	0,00 €	- 7.620,15 €

**DESPESA EN CONTRACTACIÓ I AJUDES PER A LA COOPERACIÓ CULTURAL**

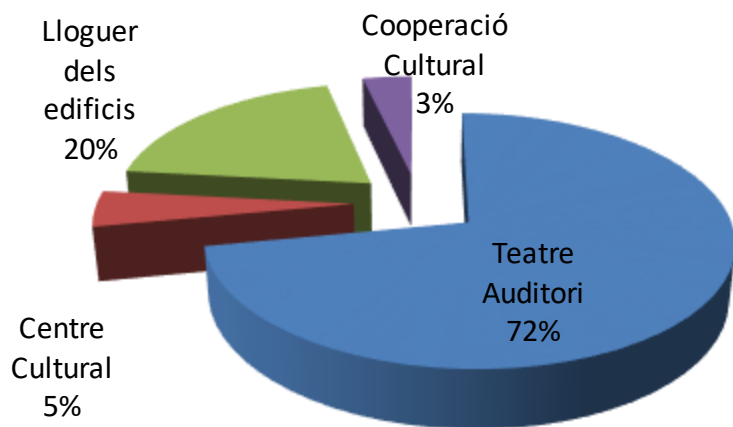
PROJECTE	DESPESA EN CONTRACTACIÓ 2014	AJUDES PER A LA COOPERACIÓ CULTURAL 2014*	DESPESA EN CONTRACTACIÓ 2015	AJUDES PER A LA COOPERACIÓ CULTURAL 2015*
Programació professional	302.330,00 €		319.000,00 €	
Granollers A Escena	10.000,00 €	2.000,00 €	10.000,00 €	6.000,00 €
Projectes educatius	66.370, €	0,00 €	55.000,00 €	0,00 €
Formació i creació de públics	3.500,00 €	0,00 €	10.000,00 €	0,00 €
Acords de col·laboració	82.500,00 €	66.500,00 €	76.000,00 €	66.500,00 €
Sistema Coral SCAU	12.500,00 €	21.000,00 €	6.000,00 €	21.000,00 €
Big Band de Granollers		7.000,00 €		7.000,00 €
OCGr	70.000,00 €	0,00 €	56.200,00 €	
Teatre de Ponent		12.000,00 €		12.000,00 €
REI		5.000,00 €		5.000,00 €
Cicle de Música Sacra		2.500,00 €		2.500,00 €
Cicles i Festival de Jazz		19.000,00 €	13.800,00 €	19.000,00 €
TOTAL	464.700,00 €	68.500,00 €	470.000,00 €	72.500,00 €

IMPACTE TOTAL**2014: 533.200,00 €****2015: 542.500,00 €**

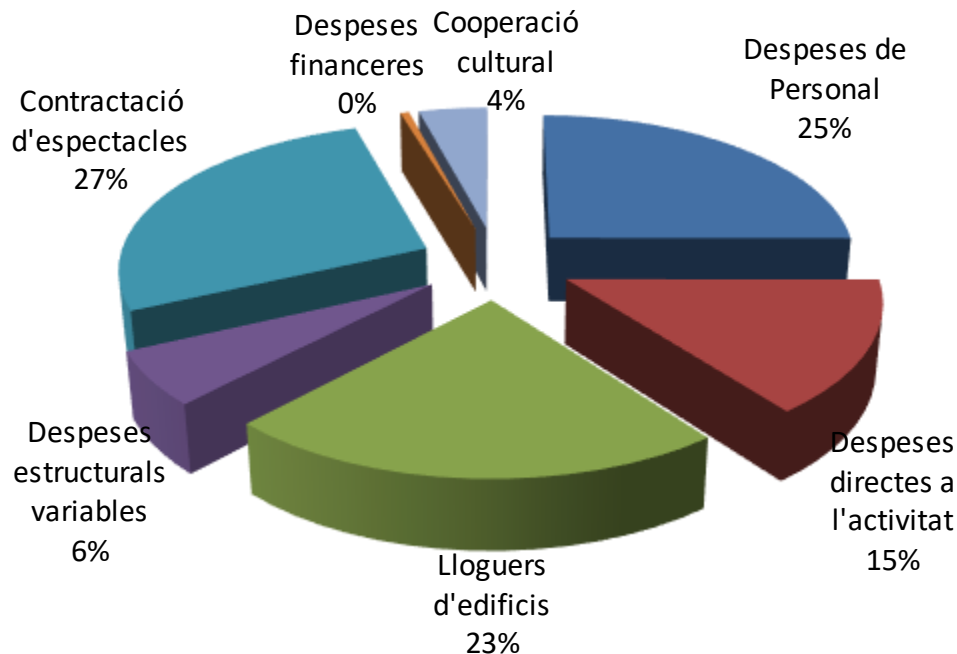


DISTRIBUCIÓ DEL PRESSUPOST DE DESPESES DE LA SOCIETAT PER A L'EXERCICI DEL 2015

DISTRIBUCIÓ DEL PRESSUPOST DE DESPESES DE LA SOCIETAT PER EQUIPAMENTS, LLOGUERS I COOPERACIÓ CULTURAL



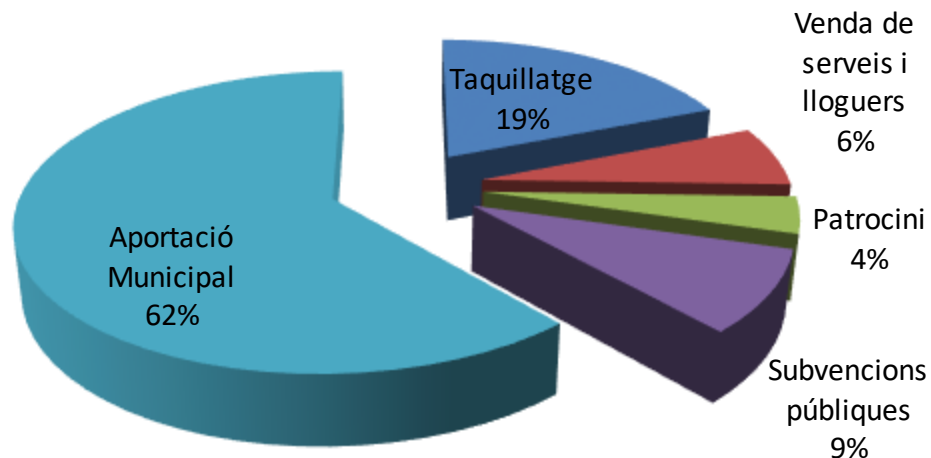
DISTRIBUCIÓ DEL PRESSUPOST DE DESPESES DE LA SOCIETAT PER LES PRINCIPALS PARTIDES DEL COMPTE D'EXPLOTACIÓ





DISTRIBUCIÓ DEL PRESSUPOST DE DESPESES DE LA SOCIETAT PER A L'EXERCICI DEL 2015

DISTRIBUCIÓ DEL PRESSUPOST D'INGRESSOS DE LA SOCIETAT

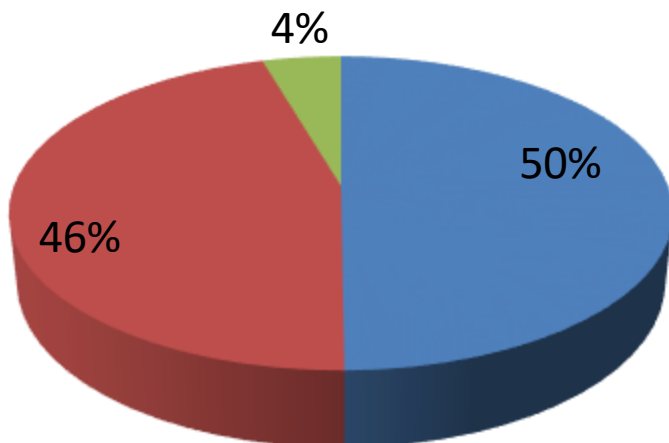




EQUILIBRI FINANCER DE LA SOCIETAT PER AL 2015

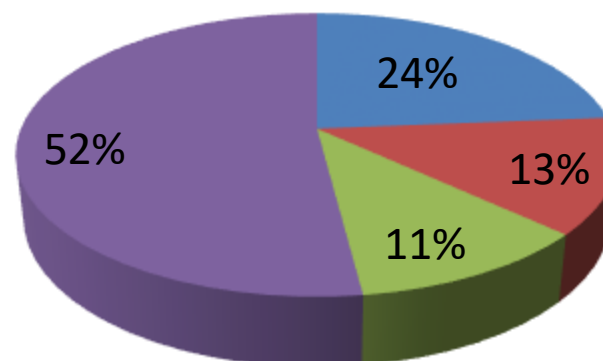
Despeses

- Despesa estructural neta
- Despesa per activitat
- Despesa per cooperació cultural



Finançament

- Taquillatge
- Altres recursos a la explotació
- Subvencions Públiques
- Aportació Municipal neta



La despesa estructural neta i l'aportació municipal neta són sense els lloguers de les instal·lacions



**HOMOGENITZACIÓ DEL PRESSUPOST DE INGRESSOS AL PRESSUPOST MUNICIPAL**

Cap./Comte	Capítol / Nom del compte d'ingrés	Pressupost 2014	Liquidació 2014	Pressupost 2015
TOTAL INGRES		1.925.663,14	1.952.104,95	1.997.115,00
Capítol III	Taxes i altres ingressos	459.500,00	476.716,86	476.500,00
7000	Venda de mercaderies	365.000,00	361.743,84	380.000,00
7010	Venda de productes semi-acabats	25.000,00	38.268,94	20.000,00
7050	Prestació de serveis	68.500,00	74.775,00	74.500,00
7540	Ingressos Comisions	1.000,00	1.929,08	2.000,00
Capítol IV	Transferències Corrents	1.445.048,14	1.448.173,09	1.494.000,00
7400 i 7410	Subvencions oficials	140.000,00	154.000,00	178.000,00
7420	Subvenció Ajuntament	1.206.048,14	1.206.048,14	1.228.000,00
7430	Altres subvencions	6.000,00	22.000,00	-
7590	Altres subvencions	13.000,00	8.260,95	8.000,00
7400	Patrocinis	80.000,00	57.864,00	80.000,00
Capítol V	Ingressos Patrimonials	21.115,00	27.215,00	26.615,00
7520	Ingressos per lloguers	21.000,00	27.100,00	26.500,00
7620 i 7690	Altres ingressos financers	115,00	115,00	115,00

**HOMOGENITZACIÓ DEL PRESSUPOST DE DESPESES AL PRESSUPOST MUNICIPAL**

Cap./Comte	Capítol / Nom del compte d'ingrés	Pressupost 2014	Liquidació 2014	Pressupost 2015
TOTAL DESPESES		1.920.680,46	1.950.701,70	1.992.743,44
Capítol I	Despeses de Personal	385.530,15	381.858,02	436.812,54
6400	Sous i Salaris	296.537,73	295.000,00	333.484,52
6420	Seguretat Social a càrrec de l'empresa	82.592,42	81.028,02	95.428,02
6490	Altres despeses socials	6.400,00	5.830,00	7.900,00
Capítol II	Compra de béns corrents i serveis	1.455.800,31	1.492.910,93	1.474.080,90
6000	Consum de mercaderies	21.000,00	29.500,00	21.000,00
6010	Compres de matèries primes i altres	1.500,00	1.500,00	1.500,00
6070	Feines realitzades per altres empreses	453.500,00	459.700,00	475.000,00
6210	Lloguers i cà nons	404.790,57	412.790,56	410.790,57
6215	Rènting	2.650,00	2.517,66	2.650,00
6220-6227	Reparacions i conservacions	75.000,00	68.100,00	75.000,00
6230-6234	Serveis de professionals independents	223.901,99	238.644,00	213.920,00
6240	Transports	2.500,00	500,00	1.000,00
6250	Primes d'assegurances	8.000,00	6.758,67	6.800,00
6260	Serveis Bancaris i similars	8.100,00	8.211,96	8.000,00
6270	Publicitat, propaganda i RRPP	74.000,00	89.065,00	74.500,00
6282-6284	Subministraments	70.100,00	69.700,00	72.000,00
6290-6293	Altres serveis	97.757,75	92.923,08	98.920,33
6295-6297	Despeses diverses de telèfon i oficina	13.000,00	13.000,00	13.000,00
Capítol III	Despeses financeres	12.850,00	7.932,75	9.350,00
66xx	Interessos de deutes a curt termini	12.850,00	7.932,75	9.350,00
Capítol IV	Transferències corrents	66.500,00	68.000,00	72.500,00
6590	Suport a la creació i difusió artística	66.500,00	68.000,00	72.500,00
RESULTAT		4.982,68	1.403,25	4.371,56

7460	Subvenció de capital a resultats	6.309,08	6.920,20	6.920,20
6800-6801	Amortitzacions de l'immobilitzat	- 11.291,76	- 11.291,76	- 11.291,76
678	DESPESES EXTRAORDINARIES	-	4.803,04	-
778	INGRESSOS EXTRAORDINARIS	-	1.051,20	-
6950	Dotació per insolvències	-	900,00	-
		- 0,00	- 7.620,15	- 0,00



DOCUMENTACIÓ EXIGIDA PER AL COMPLIMENT DE LES OBLIGACIONS D'INFORMACIÓ DE LA LO 2/2012, I QUE ES RECULLEN EN L'ORDRE HAP/2105/2012

En el marc de les obligacions exigides a les societats municipals pel compliment de la Llei Orgànica 2/2012 s'adjunta com a annex al present PAIF 2015 la següent documentació:

1. Compte de pèrdues i guanys previst a 31-12-2015 comparatiu amb el previst en pressupost 2014 i el previst de tancament a 31-12-2014.
2. Previsió d'ingressos i despeses d'acord al model d'estructura pressupostària de les entitats locals.
3. Balanç de Situació previst a 31-12-2015 comparatiu amb el previst de en el pressupost 2014 i el previst de tancament a 31-12-2014.
4. Estat de moviments i situació del deute previst a 31-12-2015 comparatiu amb el previst de tancament a 31-12-2014.
5. Dotació de plantilles i retribucions previstes per l'exercici 2014 i 2015.
6. Detall de les operacions vinculades amb altres entitats del grup Ajuntament de Granollers previstes per l'exercici 2014 i 2015.



INVERSIONS DE LA SOCIETAT 2015

Les inversions del Teatre Auditori i del Centre Cultural es realitzen directament per part de l'Ajuntament ja que la societat només és arrendatària i sotsarrendatària de les instal·lacions. Només amb caràcter puntual s'han realitzat petites inversions pròpies de la gestió de la societat com la plataforma de venda d'entrades.

Per a l'any 2015 no preveiem cap tipus d'inversió per part de la societat.

No obstant i a l'espera de la quantitat final que es pugui aportar des de l'Ajuntament de Granollers la previsió d'inversions que detectem com a necessàries, algunes de les quals urgents a fi de reduir despeses de lloguers de materials i poder prestar serveis amb condicions són les següents:

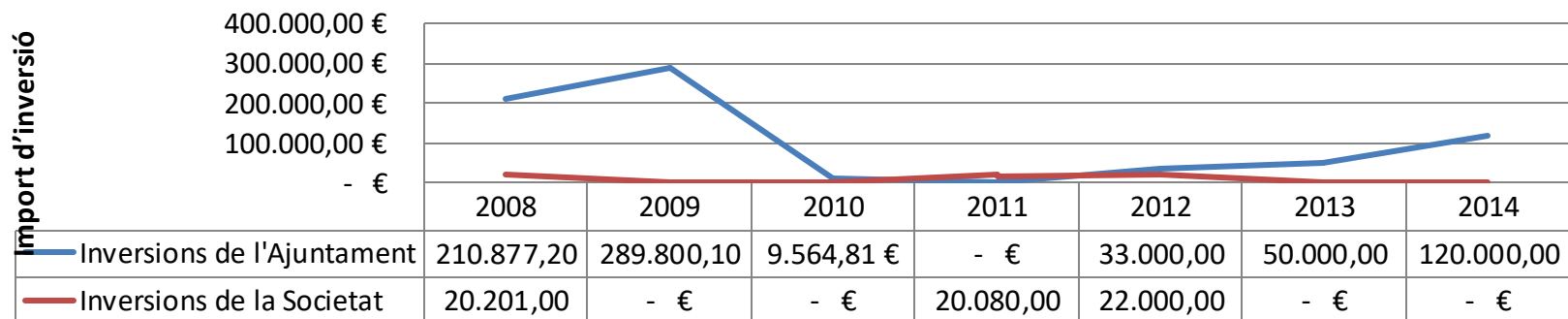
Al Teatre Auditori :

- ✓ La finalització de la Sala Oberta valorada en 275.000,00 €
- ✓ La reposició de la Jardineria de l'exterior del Teatre Auditori valorada en 30.000,00 €
- ✓ Reposició de material escenotècnic valorat en 60.000,00 €
- ✓ La incorporació de material Audiovisual valorat en 15.000,00 €
- ✓ L'adquisició d'un piano valorat en 120.000,00 €

Al Centre Cultural

- ✓ Reposició de material escenotècnic valorat en 50.000,00 €
- ✓ L'adaptació del soterrani del Centre Cultural per a magatzems i sales d'assaig pendent de projecte.

Evolució de les Inversions en el Teatre Auditori de Granollers





Elevat a Junta General pel Consell d'Administració de Granollers Escena, S.L. el dia 15 de desembre del 2014

AJUNTAMENT DE GRANOLLERS

