



PLA ANUAL D'ACTUACIÓ , INVERSIÓ I FINANÇAMENT DE **GRANOLLERS ESCENA, S.L. 2016**

Teatre Auditori de Granollers
Centre Cultural de Granollers

Sistema Local d'Espais Escènics i Musicals E.3. de Granollers





PLA ANUAL
D'ACTUACIÓ,
INVERSIÓ I
FINANÇAMENT DE
GRANOLLERS ESCENA, S.L. 2016

PRESENTACIÓ





PRESENTACIÓ

La societat municipal Granollers Escena ,S.L. encara el compliment dels seus 15 anys i els del del Teatre Auditori de Granollers la propera Temporada 2016/2017. Amb aquesta perspectiva i l'inici d'una nova legislatura, estem davant la necessitat de dissenyar un Pla Director que sigui capaç de donar resposta als actuals i futurs reptes i alhora relançar l'etapa de joventut d'aquest equipament.

El Pla d'Actuació i Finançament per al 2016 ve marcat per dos aspectes rellevants:

1. La previsió d'adscripció de l'edifici del Teatre Auditori de Granollers directament a la societat.
2. La transició del projecte actual al del futur Pla Director per al període 2016/2020

En el transcurs d'aquest exercici a més de la elaboració del Pla Director caldrà posar les bases per la signatura d'un acord biennal amb el govern de la Generalitat i la Diputació de Barcelona d'acord amb els plantejaments exposats en el marc del Sistema Públic d'Equipaments Escènics i Musicals de Catalunya.

El Teatre Auditori i el projecte escena grAn, per aquest 2016, afronten un any decisiu per situar les bases del futur que el proper Pla Director recollirà de manera exhaustiva.

Granollers, 16 de desembre de 2015



PLA ANUAL
D'ACTUACIÓ,
INVERSIÓ I
FINANÇAMENT DE
GRANOLLERS ESCENA, S.L. 2016

MISSION, VISION, BUSINESS AND VALUES





MISSIÓ, VISSIÓ I VALORS

PAIF 2016

GRANOLLERS ESCENA, S.L., empresa pública municipal de l'Ajuntament de Granollers responsable de liderar la política municipal en matèria d'arts escèniques i música a més de la gestió dels equipaments adscrits té definida la següent missió, visió i negoci a partir del seu objecte social recollit en l'article segon dels seus estatuts i que respon a l'actual Pla Director fins a dia d'avui.

MISSIÓ

Garantir l'impuls i el suport de les arts escèniques i de la música dins del marc territorial de Granollers i la seva conurbació metropolitana, tot exercint el paper de lideratge per coordinar i completar principalment les diferents polítiques de difusió, producció i creació. Aquest impuls i suport s'exerceix garantint la integració dels diferents esforços públics i privats del sector per fer possible una oferta plural i de qualitat adreçada al públic, als actors i als artistes en general, amb l'objectiu de per promoure i facilitar l'aprenentatge i la vivència emocional i cultural a través de les arts com a estratègia de desenvolupament cultural, humanístic educatiu i de cohesió social.

VISIÓ

Granollers Escena, S.L. es vol posicionar a la seva ciutat i al conjunt de la conurbació urbana que delimiten els municipis de Granollers, les Franqueses del Vallès, La Roca del Vallès i Canovelles com una empresa municipal al servei de les arts escèniques i de la música per coordinar i liderar el conjunt de la oferta pública conjuntament amb la resta d'iniciatives privades estables, pensant en la població de 105.000 habitants del conjunt d'aquests quatre municipis i dels 400.000 habitants de la comarca del Vallès Oriental com a caps de comarca.

NEGOCI

Granollers Escena, S.L. té per negoci la difusió d'espectacles en viu i la gestió dels serveis vinculats per al conjunt d'equipaments i programacions d'arts en viu de la ciutat i la seva àrea metropolitana.



PLA ANUAL
D'ACTUACIÓ,
INVERSIÓ I
FINANÇAMENT DE
GRANOLLERS ESCENA, S.L. 2016

LÍNIES D'ACCIÓ, OBJECTIUS GENERALS, ESTRATÈGICS I D'ACTUACIÓ





LÍNIES D'ACCIÓ DE GRANOLLERS ESCENA, S.L. PEL 2016.

- 1. Gestionar el Teatre Auditori de Granollers** i la seva temporada estable d'espectacles i activitats, introduint nous paràmetres de direcció artística previstos en el Pla Director de la societat per al 2016/2020 i iniciant els preparatius per a la commemoració dels 15 anys del Teatre Auditori de Granollers la Temporada 2016/2017.
- 2. Impulsar projectes socials i educatius** en el marc del projecte cultural de la ciutat per fer front als reptes i les necessitats de la societat actual.
- 3. Desplegar el pla de gestió i de noves relacions amb els públics per incrementar i desenvolupar noves audiències i el seu nivell d'apoderament en el projecte del Teatre Auditori de Granollers.**
- 4. Gestionar i coordinar el funcionament i les d'activitats del Centre Cultural de Granollers**, a l'espera de posar en marxa la seva redefinició descrita en el Pla Director de la societat per al 2016/2020.
- 5. Mantenir el suport a la creació i producció escènica i musical de grups no professionals a través de les bases actuals de "Granollers A Escena"**. a l'espera de posar en marxa la seva redefinició descrita en el Pla Director de la societat per al 2016/2020.
- 6. Impulsar i coordinar la cartellera escènica de Granollers: escena grAn:** avançant en la centralització de la gestió del projecte, la consolidació dels espais del Teatre Auditori, el Centre Cultural, el Teatre de Ponent, la Roda d'Espectacles Infants i iniciant els processos per a la incorporació de la Nau B1, els cicles de Jazz i el cicle de Música dels Vitralls.



LÍNIES D'ACCIÓ DE GRANOLLERS ESCENA, S.L. PEL 2016.

7. **Donar suport directe a les formacions estables professionals** de la ciutat sota diferents modalitats de residència i recolzament:
 1. Orquestra de Cambra de Granollers,
 2. Big Band de Granollers
 3. Sistema de Cors de la Societat Coral Amics de la Unió

8. **Donar suport i coordinació a la resta de programacions i projectes locals d'arts escèniques i musica amb caràcter estable i professional** a través de les ajudes per cooperació cultural i el projecte d'escena grAn.

9. **Consolidar el Sistema Local d'Espais Escènics i Musicals de Granollers E.3.** millorant el finançament, la gestió i la coordinació i visualització del mateix.

10. **Impulsar projectes de cooperació amb els teatres dels municipis de la conurbació de Granollers i definir les bases d'interlocució dins del Sistema E.3. de Granollers** d'acord amb el nou decret que es desplegui del Sistema Públic d'Espais escènics i Musicals de Catalunya per part del govern de la Generalitat.

11. **Desenvolupar les diferents línies de suport en el marc del Sistema Públic d'Espais escènics i Musicals de Catalunya pel sistema E.3. de Granollers i de manera molt particular l'obtenció del Distintiu de Qualitat i la Llei d'Accessibilitat**



OBJECTIUS GENERALS, ESTRATÈGICS I D'ACTUACIÓ.

Tal i com hem anunciat a la presentació del present **Pla D'actuació per al 2016**, entenem aquest com un **document de transició fins a la definició del nou Pla Director per al període 2016/2020** que ha de recollir els objectius i Plans d'actuació del nou mandat.

Per aquesta raó, les bases de programació i activitat previstes durant el primer semestre de l'any 2016 responen encara als tres gran objectius que emanen del Pla Director del 2013.

No obstant des del primer moment iniciem ja un seguit d'operacions que responen clarament a la voluntat de transició cap a futures línies d'actuació i objectius estratègics.

OBJECTIUS GENERALS DEL PLA DIRECTOR DEL 2013

- 1. Situar la creació i l'expressió artística cultural al centre de la projecció de la ciutat**
- 2. Assegurar l'excel·lència i la qualitat dels continguts culturals i educatius dels projectes i programacions que es desenvolupin.**
- 3. Optimitzar espais per promoure i facilitar l'accés dels ciutadans a la producció cultural**



PLA ANUAL
D'ACTUACIÓ,
INVERSIÓ I
FINANÇAMENT DE
GRANOLLERS ESCENA, S.L. 2016

PLA D'OPERACIONS





PLA D'OPERACIONS.

1. PROJECTE ARTÍSTIC DEL TEATRE AUDITORI PER AL 2016

L'any 2016 dóna continuïtat fins el proper mes de juny a la Temporada 2015/2016, seguint els mateixos criteris i objectius generals que han marcat la programació del Teatre Auditori en els darrers 14 anys.

Sense dubte la celebració dels 15 anys del Teatre Auditori amb la programació de la Temporada 2016/2017 marcaran una cartellera escènica que començarà a destacar els objectius que es recullin en el proper Pla Director 2016/2020 i per una programació que inclourà algunes actuacions destacades per la singularitat i rellevància artística, la participació local i l'encàrrec a fi de donar-li forma de celebració i de nous atractius en motiu dels 15 anys de celebració.

Pel que fa a la programació de Festa Major aquesta després de dos anys de una caiguda important del percentatge d'ocupació es revisarà en tots els seus aspectes, com els horaris, els preus, formats i títols a programar.

El projecte artístic de la programació mantindrà i potenciarà tres grans eixos:

1. **Esdevenir una programació referent de comarca i de país**, amb una forta personalitat local i comarcal, en el sistema E.3. d'Equipaments Escènics i Musicals de Catalunya.
2. **Apostar per la producció local amb la societat civil granollerina com a sostrat**, aprofitant i potenciant la seva creativitat artística, molt destacada en l'àmbit musical.
3. **Projectar la dimensió educativa i social** de la programació a la ciutat.

La programació tant del primer semestre de l'any 2016 com la de la nova temporada que prendrà molts més matisos del nou Pla Director, seguiran contemplant una sèrie de variables més que defineixen les característiques del projecte artístic de la Temporada del Teatre Auditori de Granollers. D'una banda el **Pla de Gestió de Públics** i de l'altra els del **contracte del Sistema E.3.** que es detallen en el Pla d'Operacions corresponent.



PLA D'OPERACIONS.

1. PROJECTE ARTÍSTIC DEL TEATRE AUDITORI PER AL 2016

La programació artística del Teatre Auditori al llarg del 2016 ha de seguir apostant i reforçant els següents objectius:

- 1) **Garantir una cartellera sostenible** amb el conjunt de la oferta escènica de la ciutat respectant les línies artístiques que es defineixin per cada equipament, treballant **amb lògiques de re equilibri, cooperació i noves competències**, on el Teatre Auditori ha de garantir **70 espectacles i 100 actuacions anuals**.
- 2) **Reforçar els lligams de la programació amb el programa de govern de la ciutat i introduir els nous objectius del Pla Director del 2016/2020**
- 3) **Impulsar noves i creatives formules de programació i de contractació** per estimular tant l'augment del nombre de funcions com l'augment d'espectadors provinents del conjunt de la comarca i dels ingressos de taquilla.
- 4) Introduir **noves formules de relació i implicació de les audiències** que ens encaminin a un major apoderament del públic amb el projecte del Teatre Auditori i en el disseny i configuració de la programació..
- 5) Garantir el desplegament de **la dimensió social** i educativa de la programació artística en la ciutat.
- 6) Definir una **programació de manera integral amb el conjunt d'agents** que integren escena grAn per facilitar el desenvolupament d'Audiències tant pel que fa gèneres, estils i hàbits de consum com per una complementarietat generacional amb el projecte Patinautes i una oferta per a joves.
- 7) Incidir en una **línia de programació per a públics joves**.



PLA D'OPERACIONS.

2. CARTELLERA ESCÈNICA DE GRANOLLERS, escena grAn:

El projecte de **escena grAn tanca aquest 2016 la seva tercera temporada amb cinc espais**: el Teatre Auditori de Granollers, el Teatre de Ponent, el Centre Cultural de Granollers, la Casa de Cultura Sant Francesc per a la Roda d'Espectacles Infants i Roca Umbert Fàbrica de les Arts, **i obrirà la quarta temporada amb la perspectiva d'integrar nous espais** que formen part del sistema E.3. de Granollers.

La marca escena grAn està en vies de consolidació i de reconeixement per part de les audiències de Granollers i la comarca com la cartellera escènica de Granollers.

Escena grAn es posiciona, a més, de manera clara, com una oportunitat de ciutat per impulsar un sistema integrat de la oferta escènica i musical de la ciutat, amb tota la seva dimensió de capital de comarca i poder desenvolupar un pla de creació i desenvolupament d'audiències amb moltes més garanties d'èxit i major impacte ciutadà.

Al llarg del 2016 cal seguir intensificant reforçant i potenciant la **coordinació dels agents implicats a partir de taules de coordinació** per disciplines per seguir treballant tant en:

1. La complementarietat de la programació i la sostenibilitat de la oferta
2. Temporalització de la oferta
3. Polítiques de preu i accés
4. Estratègies de creació i desenvolupament d'audiències

Per poder avançar en la consolidació i projecció del projecte durant l'any 2016 cal:

1. **Dissenyar el procés de centralització de la gestió del projecte.**
2. **Intensificar el relat dels discursos artístics per desplegar un Pla de creació i desenvolupament d'audiències.**
3. **Acordar el sistema de finançament del projecte amb la implicació de totes les parts.**



PLA D'OPERACIONS.

3. SISTEMA LOCAL D'ESPAIS ESCÈNICS I MUSICALS E.3. DE GRANOLLERS

Al llarg del 2015 hem signat per segon cop, un conveni anual de col·laboració entre la Generalitat de Catalunya, la Diputació de Barcelona i Granollers Escena, S.L. pel Sistema Local d'Espais Escènics i Musicals E.3. de Granollers que forma part del Sistema Públic d'Espais Escènics i Musicals regulats per Decret 48/2009 de 24 de març i l'Ordre CLT/24/2012 de 2 de febrer.

Aquest acord de col·laboració regula per primera vegada el conjunt de l'aportació provinent per part de la Generalitat i la Diputació sota quatre grans objectius estratègics per part de l'ens local:

- 1. Oferir una programació municipal d'arts en viu amb una diversitat de gèneres i llenguatges artístics.**
- 2. Oferir una programació adreçada a diferents segments de públics.**
- 3. Potenciar les relacions amb la comunitat i amb sectors específics de la ciutadania a través de programes educatius, socials i d'apropament de les arts en viu a la comunitat.**
- 4. Establir estratègies de foment de públics, tot vetllant per la seva diversitat i realitzant una tasca continuada de fidelització del públic existent.**

Sota aquests objectius Granollers ha pogut emmarcar pràcticament el conjunt dels projectes dedicats a les arts escèniques a nivell local i que és concreten en:

- Temporada del Teatre Auditori de Granollers
- Temporada del Teatre de Ponent
- Programació de Granollers A Escena
- Cicle de concerts de la Nau B1 i altres espectacles de Roca Umbert
- Roda d'Espectacles Infantils de l'AC
- Cicles de Jazz i Festival de Jazz
- Cicle de Música del Cel, la Música dels Vitralls
- La Temporada de la Orquestra de Cambra, de la Big Band de Granollers i dels Cors dels Amics de la Unió
- Les activitats a les escoles de l'AC



PLA D'OPERACIONS.

3. SISTEMA LOCAL D'ESPAIS ESCÈNICS I MUSICALS E.3. DE GRANOLLERS

En el IV Fòrum del SPEEM del passat 12 de novembre del 2015 el govern de la Generalitat i la Diputació de Barcelona van presentar les **següents línies de treball i novetats per al 2016 i 2017, que incidiria en els següents aspectes sobre el nostre Sistema E.3 de Granollers:**

1. **Revisió l'actual normativa** Decret 48/2009 de 24 de març del Sistema Públic d'Equipaments escènics i Musicals de Catalunya i l'Ordre CTL/24/2012 de 2 de febrer dels paràmetres mínims que han de complir determinats equipaments escènics i musicals del Sistema Públics d'Equipaments Escènics i Musicals de Catalunya i dels mecanismes de suport, per
 - a) Incorporar propostes i conclusions de diversos grups de treball de l'SPEEM
 - b) Configurar l'SPEEM com un sistema –xarxa mitjançant l'establiment d'un model de vertebració territorial en base a xarxes locals de cooperació entre equipaments
 - c) Articular i fomentar l'exercici de funcions territorials dels equipaments en base a les xarxes locals de cooperació
 - d) Ampliar l'àmbit subjectiu dels convenis de col·laboració als equipaments qualificats E.2 i E.1.
 - e) Suprimir els equipaments E.4. i canviar la denominació dels E.5. que passen a denominar-se nacionals
 - f) Reduir els terminis de resolució dels procediments administratius.
2. **Redactar convenis biennals.**
3. **Introduir les funcions territorials com a criteri de valoració dels convenis E.3.**



PLA D'OPERACIONS.

3. SISTEMA LOCAL D'ESPAIS ESCÈNICS I MUSICALS E.3. DE GRANOLLERS

En conseqüència **per a l'any 2016 cal seguir avançant amb el actual marc de relació amb un doble objectiu** que cal reforçar de manera clara i insistent:

1. **Buscar el increment del suport** que es troba en el 9,15 % del pressupost destinat al Sistema E.3. aquest any 2015 i avançar cap el 25% o 30% a mig i llarg termini. (Cal que tinguem en compte que el suport als teatres del sector privat arriba al 40%). Aquest increment cal fonamentar-lo en tres accions:
 - a. **La discussió i defensa política i tècnica del potencial del projecte local** repartit entre els diferents agents que integren el Sistema E.3. de Granollers davant del Departament de Cultura de la Generalitat de Catalunya i la Diputació de Barcelona.
 - b. **La millora de la programació qualitativament i quantitativament a partir dels criteris de valoració**
 - c. **La incorporació de noves funcions i projectes d'acord amb els nous criteris de puntuació per al 2016 i 2017** del Departament de Cultura de la Generalitat i la Diputació de Barcelona, en primer lloc, en el Teatre Auditori per poder-se fer extensiu progressivament al conjunt del Sistema E.3. de Granollers.
 - i. **Funcions territorials de cooperació** i prestació de serveis entre equipaments escènics i musicals de la mateixa demarcació territorial.
 - ii. **Gestió mediambiental de l'equipament amb l'obtenció del Distintiu de Qualitat Ambiental**
 - iii. **Tenir un Pla d'Accessibilitat**
2. **Definir les bases de participació i els compromisos per formar part del Sistema Local E.3. de Granollers**



PLA D'OPERACIONS.

3. SISTEMA LOCAL D'ESPAIS ESCÈNICS I MUSICALS E.3. DE GRANOLLERS

El contracte de col·laboració entre Granollers Escena, S.L i la Generalitat de Catalunya i la Diputació de Barcelona per a regular el Sistema Local d'Arts Escèniques i Musicals de Granollers E.3. regula com es pot veure en la taula que hi ha a continuació tant criteris que afecten als continguts artístics de la programació com altres funcions i variables del sistema.

CITERIS DE PUNTUACIÓ DELS CONVENIS E.3.	2015 (80%)	2016 (75%)
Programació Estable d'Arts Escèniques i Música	40 punts	30 punts
Espectacles familiar	8 punts	8 punts
Dansa	8 punts	8 punts
Circ	8 punts	8 punts
Funcions Territorials	4 punts	9 punts
Mesures correctores socials	4 punts	2 punts
Mesures correctores territorials		2 punts
Funcionament	8 punts	8 punts
Subtotal Bloc 1	80 punts	75 punts
Projecte educatiu i dinamització comunitària	8 punts	10 punts
Dinamització de nous públics	8 punts	10 punts
Comunicació	4 punts	5 punts
Subtotal Bloc 2	20 punts	25 punts
TOTAL	100 punts	100 punts



PLA D'OPERACIONS.

3. SISTEMA LOCAL D'ESPAIS ESCÈNICS I MUSICALS E.3. DE GRANOLLERS

Els criteris de valoració per al 2016 que regiran la puntuació detallada en la taula anterior són els que es detallen a continuació

1. **La valoració de la programació** tenint en compte (fins a 30 punts)
 - a. Interès , coherència, grau d'innovació de la programació i inclusió de propostes de risc
 - b. Programació complerta
 - c. Percentatge de la despesa en caixet
 - d. Programació per a joves
 - e. Programació amb suport a la producció del Departament de Cultura
2. **Programació d'espectacles per a tots els públics** (fins a 8 punts).
3. **Programació de Dansa** (fins a 8 punts)
4. **Programació de circ** (fins a 8 punts)
5. **Funcions territorials** (fins a 9 punts).
 - a. Cooperació, col·laboració i prestació de serveis entre equipaments escènics i musicals de la mateixa demarcació territorial
6. **Mesures correctores: factors socials** (fins a 2 punts)
 - a. Renda familiar disponible bruta per habitant
 - b. Taxa d'atur registrada
7. **Mesures correctores: factors territorials** (fins a 2 punts)
 - a. Densitat de població
 - b. Places ofertades per cada 1.000 habitants



PLA D'OPERACIONS.

3. SISTEMA LOCAL D'ESPais ESCÈNICS I MUSICALS E.3. DE GRANOLLERS

8. Funcionament (fins a 8 punts)

- a. Valoració qualitativa de l'equipament (definició objectius i estratègia, estructura i organització, programació i activitat complementària, pressupost i pla de finançament)
- b. Percentatge de despesa per habitant
- c. Percentatge d'autofinançament
- d. Gestió mediambiental de l'equipament: haver obtingut el Distintiu de garantia de qualitat ambiental per a equipaments escènics i musicals i/o realitzar actuacions en matèria mediambiental
- e. Tenir un Pla d'Accessibilitat o realitzar accions en matèria d'accessibilitat

9. Projectes educatius i de dinamització comunitària (fins a 10 punts)

- a. Activitats pedagògiques
- b. Activitats de dinamització comunitària

10. Dinamització de nous públics (fins a 10 punts)

- a. Accions de públics (valoració qualitativa i quantitativa)
- b. Percentatge d'ocupació sobre el total de l'aforament
- c. Assistents per cada 1.000 habitants

11. Pla de comunicació (fins a 5 punts)

- a. Valoració qualitativa
- b. Despesa realitzada en activitats de comunicació i públics



PLA D'OPERACIONS.

4. PLA DE GESTIÓ DE PÚBLICS CREACIÓ, DESENVOLUPAMENT I RELACIÓ AMB LES AUDIÈNCIES

El Pla de Gestió de Públics està pensat i dissenyat per dotant-nos tant d'un nou procediment de relació i comunicació amb les diferents audiències, com d'una eina bàsica de CRM amb un triple objectiu:

1. Incorporar les propostes metodològiques del màrqueting relacional i les eines tecnològiques més adequades per optimitzar els ingressos de taquilla.
2. Definir procediments que ajudin els espectadors a incrementar els seus recursos escènics per poder gaudir de diferents propostes artístiques per tal que puguin escollir les que considerin més beneficioses i incidir d'aquesta manera en la creació i desenvolupament d'audiències.
3. Afavorir una metodologia que afavoreixi la implicació i participació dels espectadors en la planificació i gestió del projecte escènic com a instrument de dinamització comunitària i apoderament del públic en el projecte del Teatre Auditori

El Pla de Gestió de Públics es recolza en les següents estratègies:

1. Incrementar la massa crítica dels espectadors
2. Incrementar el consum dels espectadors actuals
3. Creació d'hàbits de regularitat
4. Implicació en el projecte del TAG
5. Formació de Públics



PLA D'OPERACIONS.

4. PLA DE GESTIÓ DE PÚBLICS CREACIÓ, DESENVOLUPAMENT I RELACIÓ AMB LES AUDIÈNCIES

La programació del Teatre Auditori durant el 2016 es desenvoluparà intensificant tots i cada un dels següents cinc nivells:

1. Programació per al gran Públic i de manera molt especial i intensa per compensar les pèrdues d'espectadors del sector
2. Programació segmentada per itineraris i adreçada als públics segmentats
3. Programació participada amb el públic que ha contribuït a definir-ne els continguts
4. Programació de produccions locals i comarcals no professionals, professionals i de joves formacions i grups emergents.
5. Projectes especials de caràcter social i educatiu i amb forta tradició i relació amb la ciutat

El conjunt de la organització del projecte del Teatre Auditor ha de seguir avançant durant aquest any 2016 per **establir un nou model de relació i implicació de les audiències en el projecte del Teatre Auditori** de Granollers on el resultat de la programació i dels projectes que tinguin lloc siguin el resultat de la implicació i participació directe del model que cerca i proposa el públic i el conjunt d'entitats i persones implicades amb el Teatre Auditori de Granollers

Per altra banda durant l'any 2016 **s'incorporarà un sistema d'anàlisi de dades dels públics i un servei d'acompanyament per al desenvolupament del màrqueting relacional i la creació i desenvolupament d'audiències**

L'índex de consum del Teatre Auditori preveiem que assoleixi el 0,47, un índex força per sobre del de la mitjana de l'estat espanyol que es troba en el 0,31, però, encara lluny d'altres índex de referència com el de Sant Cugat , 0,58 o el de Manresa amb un 1,03. L'objectiu del Pla de Gestió de Públics és el d'assolir un índex de consum a mig termini (2017) del 0,60 amb 48.700 espectadors comptant com a mínim amb 1/3 d'espectadors de municipis del entorn més pròxim a Granollers.



PLA D'OPERACIONS.

5. CLUB DE PATROCINI I MECENATGE I PRESTACIONS DE SERVEIS La creativitat i la innovació del sector cultural al servei d'empreses i institucions

Una altra de les línies d'actuació i negoci de la societat és la Prestació de Serveis i la cerca de finançament privat al projecte del Teatre Auditori

El nivell de finançament provinent del patrocini i mecenatge i de la de la prestació de serveis i lloguers del Teatre Auditori s'estima per a l'exercici del 2016 en un 11% del pressupost dels ingressos encara lluny del 20% òptim desitjat.

Pel que fa al Patrocini estem en una **procés continuat d'adhesió d'empreses** amb aportacions petites al club (l'any 2015 dues noves empreses)

El procés de comercialització d'espais i serveis s'ha eixamplat durant el 2014 amb cessions escolars i l'augment de sol·licituds en el Teatre Auditori.

Després dels ingressos provinents de la taquilla la segona prioritat per augmentar els recursos de la explotació, és la cerca de patrocini privat i la prestació de serveis i lloguers d'espais.

En el Pla d'Actuació per al 2016 es proposa **continuar el procés ascendent amb l'ajuda externa d'una figura comercialitzadora que permeti actuar a dos nivells:**

- 1. Continuar l'impuls al concepte de Club de Patrocini , Mecenatge, Creativitat i Innovació** entès com la oportunitat emergent per posar al servei de les empreses la capacitat creativa i d'innovació del sector artístic per desplegar noves relacions entre empresa privada i sector cultural amb la proximitat com a valor afegit i amb clara hegemonia davant la crisi del model tradicional de Patrocini i Mecenatge. L'actual estratègia està trobant un nínxol entre les petites i mitjanes empreses que són amb les que seguirem treballant de manera continuada al llarg de tot el 2016.
- 2. Potenciar la comercialització d'espais i serveis del Teatre Auditori** posant de relleu precisament el conjunt de serveis i oportunitats que ens ofereix el sector artístic , el nou serveis de cafeteria i el conjunt d'acords amb empreses de serveis auxiliars que ens permeten aportar valor afegit als nostres serveis com ara els acords amb VOTV Els Pàrquings Blaus, Videostudi, Àgora...



PLA D'OPERACIONS.

6. DISTINTIU DE GARANTIA DE QUALITAT AMBIENTAL I PLA D'ACCESSIBILITAT

El Teatre Auditori de Granollers va formar part durant el passat mes de novembre del 2014 del projecte desplegat per l'Ajuntament de Granollers en els equipaments públics culturals de la campanya d'estalvi energètic ESTALGIA .

Amb aquesta campanya es va iniciar un **procés d'informació i sensibilització per a la reducció de consums energètics i de mecanismes de seguiment i control tant de consums com d'estalvis.**

Durant el 2015 **el Teatre Auditori ha estat escollit per formar part d'un Pla Pilot amb 8 equipaments escènics nacionals més per obtenir el Distintiu de Garantia de Qualitat Ambiental.** Aquest procés que es troba en la seva fase final abans del lliurament de la sol·licitud per a l'obtenció del distintiu dins del primer trimestre del 2016 ens ha permès desplegar el següent:

1. Un sistema de planificació de mesures mediambientals per executar
2. El desplegament de diferents plans de sensibilització i actuació per als diferents usuaris del Teatre Auditori que hem vinculat amb el Plus de productivitat del 2015 de la plantilla de treballadors de la societat

Aquest distintiu que serà reconegut en la valoració del conveni de suport del Sistema E.3. per al 2016 i el 2017 és un sistema català d'etiquetatge ecològic que reconeix productes i serveis que superen determinats requeriments de qualitat ambiental més enllà dels establerts com a obligatoris per a la normativa vigent.

Per a l'any 2016 també es preveu iniciar la redacció d'un Pla d'Accessibilitat d'acord amb el desplegament de la Llei 13/2014 de 30 d'octubre que mirarem de vincular conjuntament amb el desplegament dels Plans Mediambientals al Plus de Productivitat del 2016.



PLA ANUAL
D'ACTUACIÓ,
INVERSIÓ I
FINANÇAMENT DE
GRANOLLERS ESCENA, S.L. 2016

PLA D'ORGANITZACIÓ I RRHH





PLA D'ORGANITZACIÓ I DE RRHH

La plantilla de personal prevista per al 2016, no preveu cap modificació quedant amb una estructura de 10 treballadors a Granollers Escena, S.L. que encara dista del que reconeix el PECAT aprovat pel govern de la Generalitat i que defineix en equipaments que formen part del Sistema E.3. com és el nostre cas un mínim d'estructura professional en les diferents àrees estratègiques de gestió d'un equipament d'aquestes característiques.

Durant l'any 2016 es mantenen per tant, les externalitzacions centrades en els staff de suport, bàsicament tècnic, de manteniment i neteja i del personal d'acollida i acomodació, havent minimitzat la càrrega de responsabilitats a les empreses externes i concentrant les àrees considerades el cor del negoci amb personal propi de la societat.

Encara avui les figures de cap de sala i dels tècnics responsables de les àrees de so i de llum continuen externalitzats quan la recomanació seria integrar-los en la estructura de la societat amb els corresponents estalvis de costos a curt i mig termini.

La societat està fent front en aquests moments a una reducció de jornada per maternitat amb previsió de que s'allargui durant bona part del 2016 i la pèrdua del coordinador del Centre Cultural produïda al llarg del 2011 per la necessitat d'ajustar despeses.

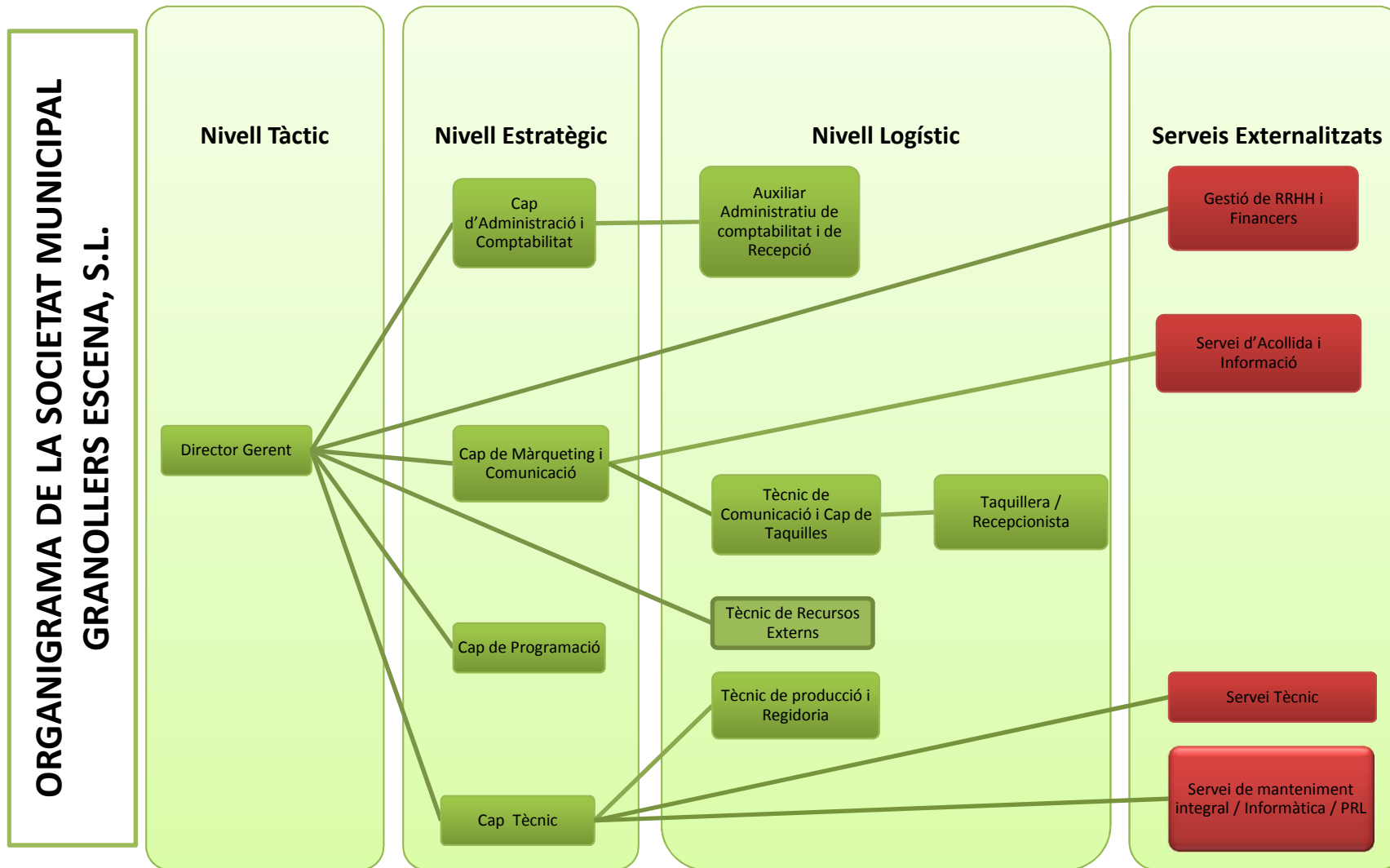
La organització de la societat està immersa en una transformació profunda per fer front a un nou canvi de paradigma en la gestió i relacions amb el públic i de major implicació d'artistes en el disseny i execució de la programació com es preveu en el Pla Director per als propers cinc anys.

Per aquesta raó el Pla Director 2016-2020 actualitzarà el projecte de Desenvolupament Organitzatiu vigent des del 2010 i fins avui, havent d'actualitzar la normativa interna de la empresa i el conveni de referència per als treballadors de la societat.



PLA D'ORGANITZACIÓ I DE RRHH,

PAIF 2016





PLA ANUAL
D'ACTUACIÓ,
INVERSIÓ I
FINANÇAMENT DE
GRANOLLERS ESCENA, S.L. 2016

PREVISIÓ DE LIQUIDACIÓ DE L'EXERCICI 2015





PREVISIÓ DE LA LIQUIDACIÓ DE L'EXERCICI DEL 2015

El passat Pla d'Actuació previst per el present exercici del 2014 es va aprovar sense cap previsió de beneficis, i es posava de manifest ja la dificultat de finançament provinent del Patrocini, prestació de serveis i subvencions d'altres administracions. després d'analitzar la impossibilitat de reduir més despesa sense comprometre el model de projecte actual.

L'exercici del 2015 es preveu tancar amb unes pèrdues al voltant dels 45.000,00 €. Que acusem bàsicament a:

1. La impossibilitat de cobrir l'objectiu de Patrocini marcat en 80.000,00 €
2. Les aportacions de la Generalitat i la Diputació de Barcelona que malgrat créixer en 12.000 € no assoleixen l'objectiu dels 178.000,00 €
3. Un esforç en l'activitat que no s'acaba de veure compensat pels ingressos de taquilla que amb el 21% d'IVA suposen una pèrdua d'ingrés net de més de 56.000,00 € que estem suportant al no pujar el preu de les entrades degut al context de crisi.
4. Al llarg del 2015 s'ha fet front a la devolució d'un 75% de la paga extra del 2015 al conjunt dels treballadors.

La pèrdua prevista per aquest exercici és possible assumir-la amb els fons actual de la societat que tenim en 67.340,20 €.



PREVISIÓ LIQUIDACIÓ DELS INGRESSOS L'EXERCICI DEL 2015

CONCEPTE	PRESSUPOSTAT	PREVISIÓ DE LIQUIDACIÓ
Venda d'entrades	380.000,00 €	436.407,44 €
Venda de serveis i publicitat	131.000,00 €	122.683,46 €
Ingressos financers	115,00 €	141,87 €
Patrocini i Mecenatge	80.000,00 €	66.000,00 €
Ingressos extraordinaris	0,00 €	0,00 €
TOTAL RECURSOS EXPLOTACIÓ	591.115,00 €	625.951,45 €
Subvencions públiques	178.000,00 €	166.000,00 €
Aportació municipal a l'explotació	1.155.500,00 €	1.159.500,00 €
Aportació municipal a Cooperació Cultural	72.500,00 €	68.500,00 €
Aportació municipal a capital per Inversions	6.920,20 €	6.920,20 €
TOTAL RECURSOS A CAPITAL	1.412.920,20 €	1.400.920,20 €
TOTAL INGRESSOS PAIF	2.004.035,20 €	2.026.871,65 €



PREVISIÓ LIQUIDACIÓ DE DESPESES DE L'EXERCICI 2015

CONCEPTE	PRESSUPOSTAT	PREVISIÓ DE LIQUIDACIÓ
Despeses de personal	436.812,54 €	415.071,96 €
Despeses directes de l'Activitat	179.700,00 €	199.487,05 €
Despeses de Comunicació	74.500,00 €	98.988,61 €
Lloguers d'edificis	393.790,57 €	393.790,56 €
Despeses estructurals fixes	117.462,09 €	121.930,25 €
Despeses estructurals variables	237.999,80 €	229.051,35 €
Despeses Financeres	9.350,00 €	2.100,00 €
TOTAL DESPESES D'EXPLOTACIÓ PER ORGANITZACIÓ	1.456.535,20	1.460.419,78 €
Contractació d'espectacles	475.000,00 €	536.752,89 €
Cooperació cultural	72.500,00 €	68.500,00 €
TOTAL DESPESES D'EXPLOTACIÓ PER CONTRACTACIÓ	547.500,00 €	605.252,89 €
TOTAL DESPESES D'AMORTITZACIÓ D'INMOVILITZAT	6.920,20 €	6.920,20 €
TOTAL DESPESES PAIF	2.004.035,20 €	2.072.592,87 €
PROVISIÓ /DOTACIÓ DE FONTS A CAPITAL	0,00 €	- 45.721,22 €



PLA ANUAL
D'ACTUACIÓ,
INVERSIÓ I
FINANÇAMENT DE
GRANOLLERS ESCENA, S.L. 2016

PROJECTE DE PRESSUPOST ORDINARI I D'INVERSIONS 2016





NOTA INTRODUCTÒRIA

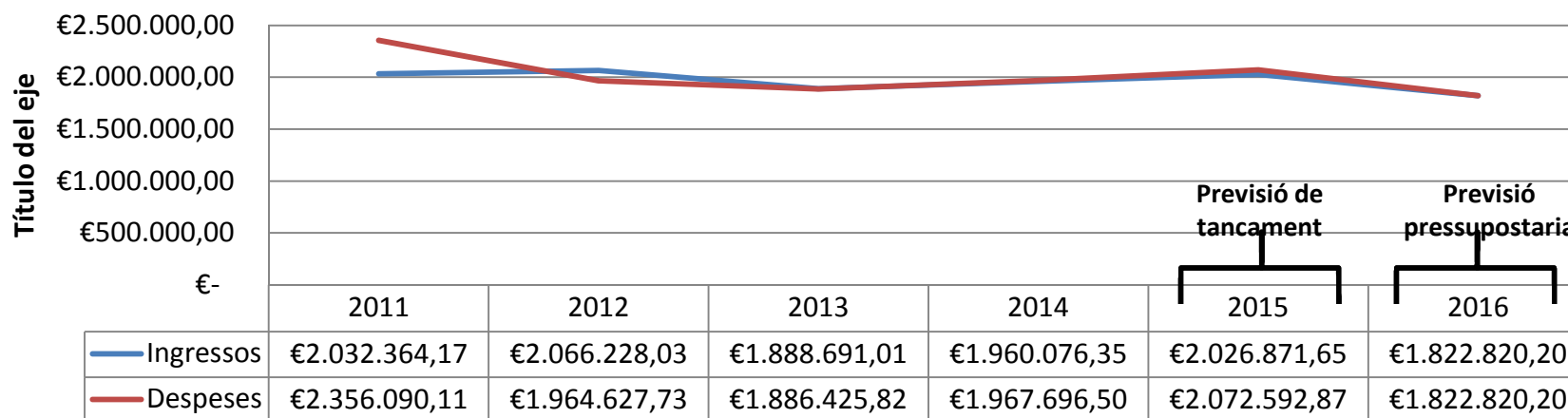
El projecte de pressupost per a l'exercici del 2016 es planteja amb un **pressupost equilibrat de 1.822.820,20 €**. Aquest pressupost té una rebaixa respecte anys anteriors degut a la disminució de l'aportació municipal corresponent al lloguer de l'edifici del Teatre Auditori de Granollers valorada en 255.000,00 € durant l'exercici del 2015 i amb previsió de la seva adscripció a la societat durant el exercici del 2016.

El pressupost segueix amb un esforç en el seu autofinançament i per tant de despesa anterior a l'any 2010 per mantenir, consolidar el model actual i posicionar l'equipament als nous reptes que es preveuen de cara al Pla Director.

El pressupost segueix avançant en les línies d'equilibri pressupostari tant pel que fa a la despesa estructural i d'activitat amb un accent clarament a favor de l'activitat, com pel que fa al finançament que busca augmentar tant per la part de recursos propis de la explotació com pel del finançament provinent de la Generalitat de Catalunya i la Diputació de Barcelona i dels Patrocinis.

La despesa es veu incrementada sobretot per la previsió de produccions locals compromeses amb el projecte del Teatre Auditori com són l'OCGr i la SCAU i la programació mínima compromesa d'acord amb el SPEMM E.3. de Granollers per a l'exercici del 2016

EVOLUCIÓ DELS INGRESSOS I LES DESPESES DE LA SOCIETAT





APORTACIÓ MUNICIPAL A LA SOCIETAT PREVISTA PER AL 2016

L'aportació Municipal a la Societat prevista per a l'any 2016 es situa en 973.000,00 € amb la previsió únicament del lloguer de l'edifici del Centre Cultural de 138.790,56 €

De l'aportació restant, 72.500,00 € es destinaran a suport a la cooperació cultural i els restants 761.709,44 € es destinen a l'explotació tant del Centre Cultural al que es destinen 61.135,50 €, com del Teatre Auditori al que es destinen 700.573,94 €

L'aportació municipal representa un 50% dels ingressos de la societat i cobreixen només en un 87% els costos estructurals de la societat.

CONCEPTE	PRESSUPOST 2016	PRESSUPOST 2015	PREVISIÓ DE LIQUIDACIÓ 2015
Aportació a la cooperació cultural	72.500,00 €	72.500,00 €	68.500,00 €
Aportació a la explotació	900.500,00 €	1.155.500,00 €	1.159.500,00 €
TOTAL APORTACIÓ A LA EXPLOTACIÓ 2014	973.000,00 €	1.228.000,00 €	1.228.000,00 €
PROVISIÓ DE SUBVENCIÓ PER INVERSIONS REALITZADES L'ANY 2012	6.920,20 €	6.920,20 €	6.920,20 €
TOTAL	979.920,20 €	1.234.920,20 €	1.234.920,20 €

**PRESSUPOST D'INGRESSOS 2016**

CONCEPTE	PRESSUPOST 2016	PRESSUPOST 2015	PREVISIÓ DE LIQUIDACIÓ 2015
Venda d'entrades	451.500,00 €	380.000,00 €	436.407,44 €
Venda de serveis i publicitat	126.250,00 €	131.000,00 €	122.683,46 €
Ingressos financers	150,00 €	115,00 €	141,87 €
Patrocini i Mecenatge	80.000,00 €	80.000,00 €	66.000,00 €
Ingressos extraordinaris	0,00 €	718,68 €	718,68 €
TOTAL RECURSOS EXPLOTACIÓ	657.900,00 €	591.115,00 €	625.951,45 €
Subvencions públiques	185.000,00 €	178.000,00 €	166.000,00 €
Aportació municipal a l'explotació	900.500,00 €	1.155.500,00 €	1.159.500,00 €
Aportació municipal a Cooperació Cultural	72.500,00 €	72.500,00 €	68.500,00 €
Aportació municipal a capital per Inversions	6.920,20 €	6.920,20 €	6.920,20 €
TOTAL RECURSOS A CAPITAL	1.164.920,20 €	1.412.920,20 €	1.400.920,20 €
TOTAL INGRESSOS PAIF	1.822.820,20 €	2.004.035,20 €	2.026.871,65 €

**PRESSUPOST DE DESPESES 2016**

CONCEPTE	PRESSUPOST 2016	PRESSUPOST 2015	PREVISIÓ DE LIQUIDACIÓ 2015
Despeses de personal	421.647,72 €	436.812,54 €	415.071,96 €
Despeses directes de l'Activitat	196.000,00 €	179.700,00 €	199.487,05 €
Despeses de Comunicació	111.500,00 €	74.500,00 €	98.988,61 €
Lloguers d'edificis	138,790,56 €	393.790,57 €	393.790,56 €
Despeses estructurals fixes	117.021,04 €	117.462,09 €	121.930,25 €
Despeses estructurals variables	234.610,88 €	237.999,80 €	229.051,35 €
Despeses Financeres	750,00 €	9.350,00 €	2.100,00 €
TOTAL DESPESES D'EXPLOTACIÓ PER ORGANITZACIÓ	1.220.320,20 €	1.449.615,00	1.460.419,78 €
Contractació d'espectacles	530.000,00 €	475.000,00 €	536.752,89 €
Cooperació cultural	72.500,00 €	72.500,00 €	68.500,00 €
TOTAL DESPESES D'EXPLOTACIÓ PER CONTRACTACIÓ	602.500,00 €	547.500,00 €	605.252,89 €
TOTAL DESPESES D'AMORTITZACIÓ D'INMOVILITZAT	6.920,20 €	6.920,20 €	6,920,20 €
TOTAL DESPESES PAIF	1.822.820,20 €	2.004.035,20 €	2.072.592,87 €
PROVISIÓ /DOTACIÓ DE FONS A CAPITAL	0,00 €	0,00 €	- 45.721,22 €



RELACIÓ D'AJUDES PER A LA COOPERACIÓ CULTURAL DEL SECTOR ESCÈNIC I MUSICAL PREVISTES PER AL 2016

PAIF 2016

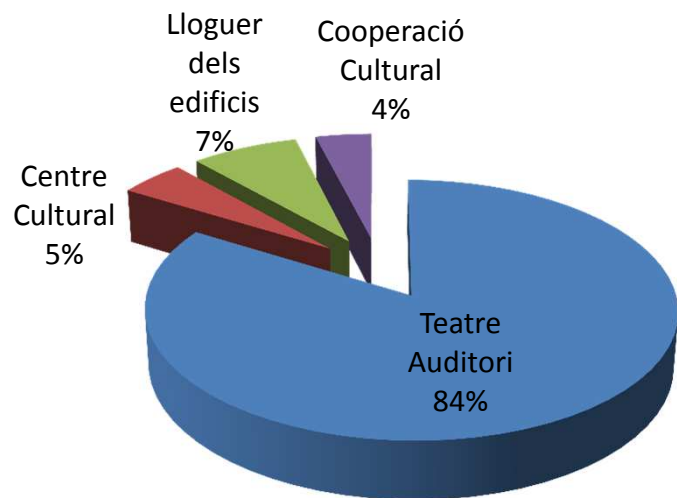
PROJECTE	DESPESA EN CONTRACTACIÓ I TAQUILLATGE 2016	IMPORT NOMINATIU EN COOPERACIÓ CULTURAL 2016
Sistema Coral SCAU	16.500,00 €	21.000,00 €
Big Band de Granollers		7.000,00 €
OCGr	70.000,00€	
Teatre de Ponent		12.000,00 €
REI		5.000,00 €
Cicle de Música Sacra		2.500,00 €
Cicles i Festival de Jazz		19.000,00 €
Bossa d'ajuts a la producció GAE	6.000,00 €	6,000,00 €
TOTAL	92.500,00 €	72.500,00 €
IMPACTE TOTAL		2016: 165.000,00 €

L'any 2015 preveiem tancar l'import de suport a la cooperació cultural tant nominatiu com en despeses de contractació i taquillatge en 83.000,00 €. L'increment previst per al 2016 recau en les produccions de l'aniversari de la SCAU i les previsions de la programació per al 2016 de l'aniversari de l'OCGr

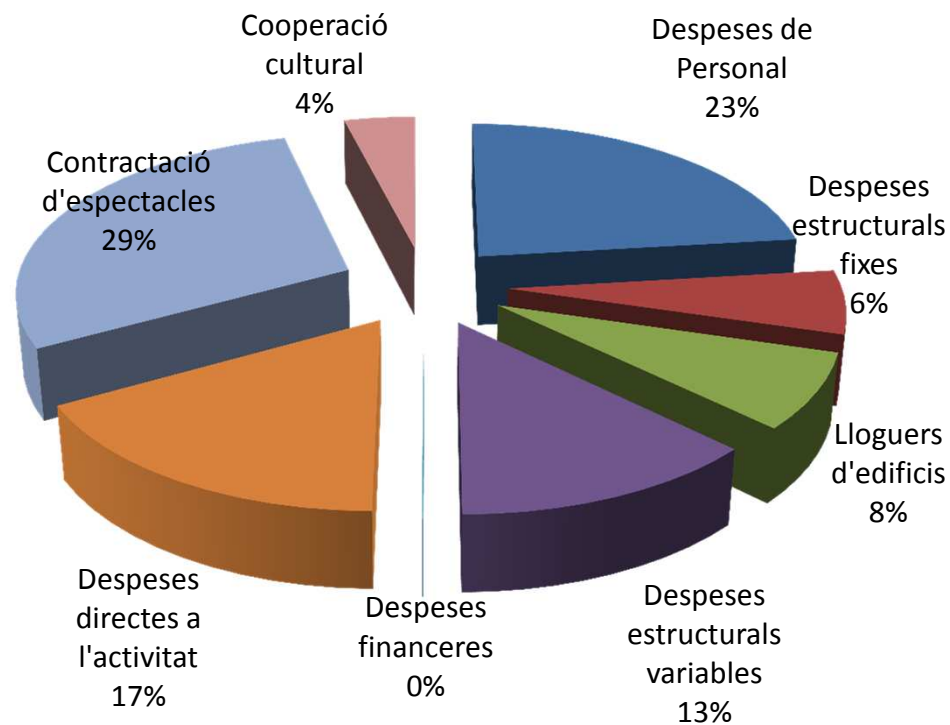


DISTRIBUCIÓ DEL PRESSUPOST DE DESPESES DE LA SOCIETAT PER A L'EXERCICI DEL 2016

DISTRIBUCIÓ DEL PRESSUPOST DE DESPESES DE LA SOCIETAT PER EQUIPAMENTS, LLOGUERS I COOPERACIÓ CULTURAL

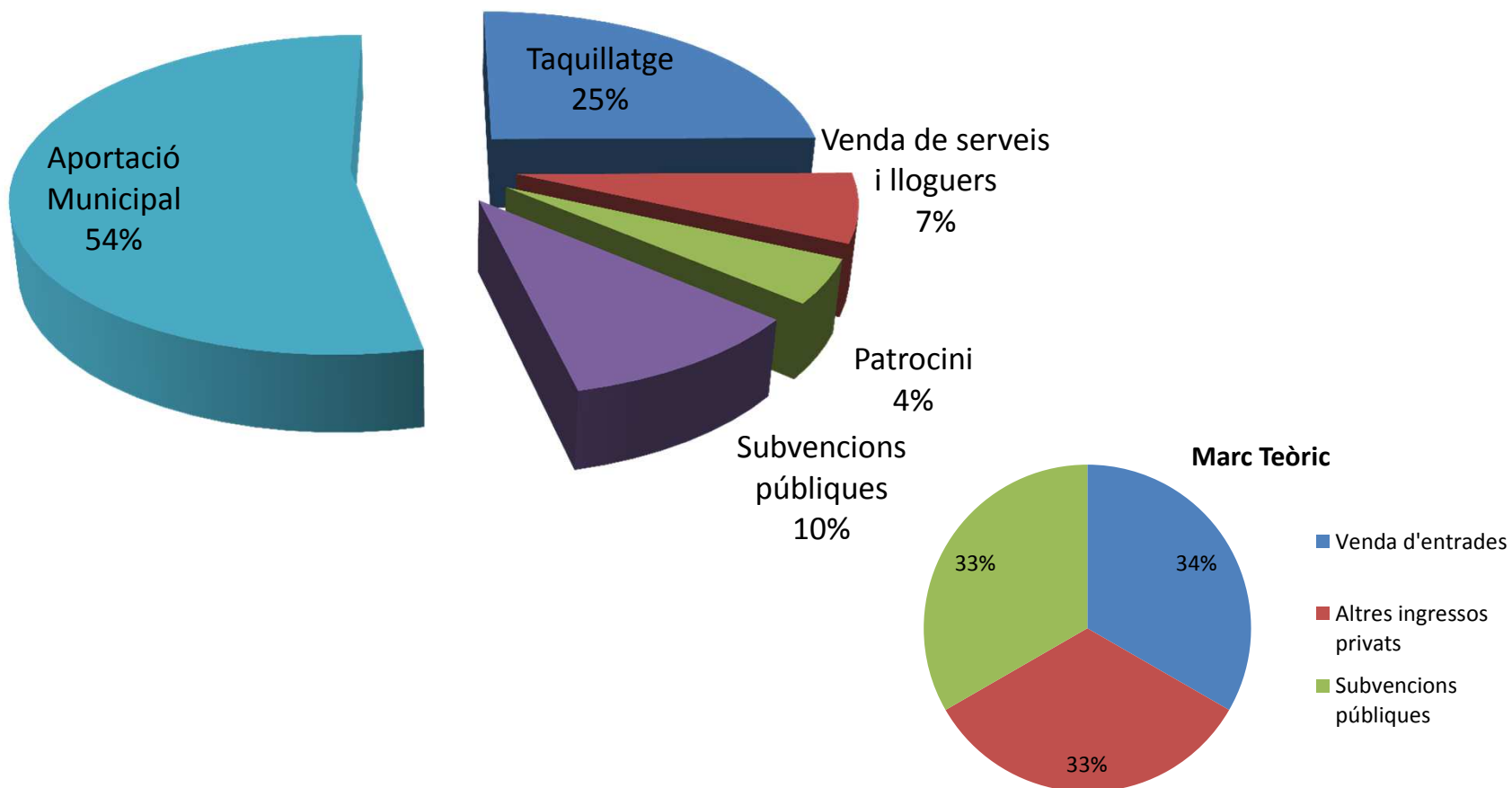


DISTRIBUCIÓ DEL PRESSUPOST DE DESPESES DE LA SOCIETAT PER LES PRINCIPALS PARTIDES DEL COMPTE D'EXPLOTACIÓ





DISTRIBUCIÓ DEL PRESSUPOST D'INGRESSOS DE LA SOCIETAT PER A L'EXERCICI DEL 2016

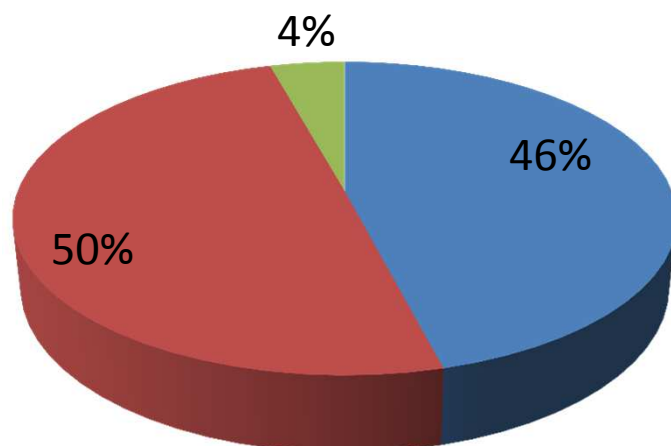




EQUILIBRI FINANCER DE LA SOCIETAT PER AL 2015

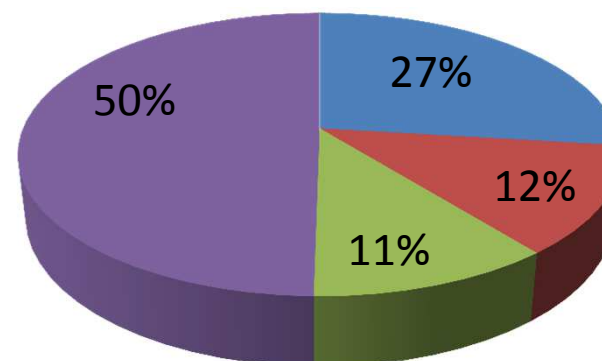
Despeses

- Despesa estructural neta
- Despesa per activitat
- Despesa per cooperació cultural



Finançament

- Taquillatge
- Altres recursos a la explotació
- Subvencions Públiques
- Aportació Municipal neta



La despesa estructural neta i l'aportació municipal neta són sense el lloguer del Centre Cultural



INVERSIONS DE LA SOCIETAT 2016

PAIF 2016

La previsió d'adscripció del Teatre Auditori de Granollers a la societat no modificarà en un primer moment la gestió i decisió de les inversions del Teatre Auditori de Granollers i del Centre Cultural previstes anualment per part de l'Ajuntament de Granollers.

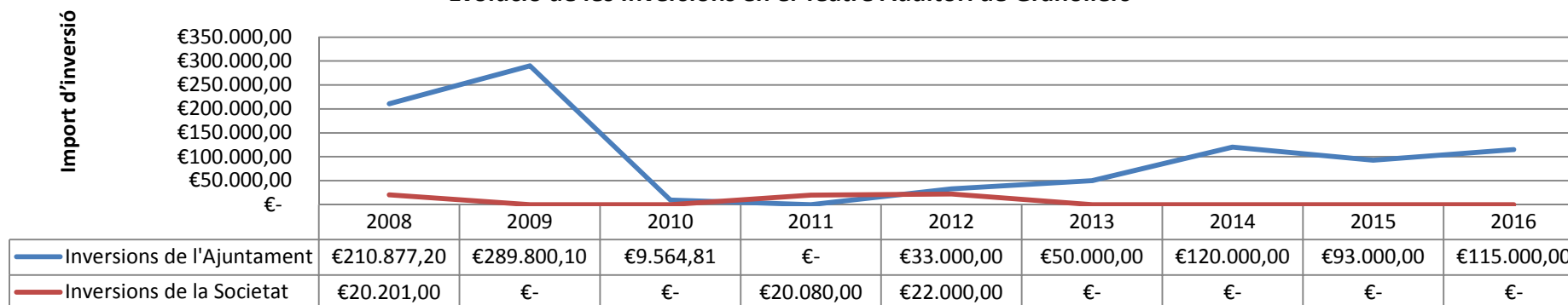
D'aquesta manera l'Ajuntament aprovarà anualment un import d'inversions mb la previsió d'una sèrie d'actuacions que realitzarà directament i que un cop acabades i amb data 31 de desembre de cada exercici adscriurà a la societat per l'actualització del seu actiu.

Per a l'any 2016 es preveu una partida d'inversions de 100,000,00 €. Que es veurà ampliada amb el sobrant de les inversions previstes per al 2015 que no s'han executat i que calculem en 15.000,00 € Amb aquest import preveiem les següents actuacions de manera prioritària:

Al Teatre Auditori :

✓ Adequació dels sistemes de maquinaria i Tramoia	23.000,00 €
✓ Actualització del material de llums	6.000,00 €
✓ Actualització del material audiovisual	30.000,00 €
✓ Actualització del material de so	15.000,00 €
✓ Adequació d'espais públics	<u>41.000,00 €</u>
	115.000,00 €

Evolució de les Inversions en el Teatre Auditori de Granollers





INVERSIONS DE LA SOCIETAT 2016

PAIF 2016

Pel que fa a les inversions del 2016 cal destacar el procés iniciat amb el servei d'Obres i Projectes de l'Ajuntament per iniciar un pla d'adequació d'espai públics que respongui a una millora d'accés i de noves relació amb el públic tal i com es preveu en el Pla de Gestió de Públics i en el futur model de relacions amb el públic que es contemplarà en el Pla Director del 2016/2020.

Els valors que inspiren en una primera reflexió aquesta adequació per transformar un espai concebut per entrar i sortir en un nou espai de relació són els següents:

- a. Humanitzable: en la seva dimensió més sociable i tractable que permeti deixar fluir les relacions socials entre els seus usuaris
- b. Amigable: per la seva capacitat conciliadora, d'acollida i d'espai de trobada
- c. Permeable: per la seva capacitat de rebre influències de fora i idees externes, per la seva accessibilitat a tota la població
- d. Inspirador: en la seva dimensió més intel·lectual, creativa, innovadora i de sorpresa
- e. Confortable: per agradable i facilitador d'acollida lliure en un espai cultural obert a tothom i de proximitat.

Per aquest motiu ens plantejem una intervenció a diferents a diferents espais des de fora cap a dins considerant:

1. Enjardinaments exteriors del voltant de l'edifici
2. Zona exterior central de l'edifici i placetes d'entrada a l'edifici
3. Vestíbul principal i Planta Primera
4. Taquilles
5. Cafeteria
6. Cancells d'accés a les sales
7. Sales



INVERSIONS DE LA SOCIETAT 2016

PAIF 2016

Les intervencions es plantegen tant a nivell d'elements comunicatius i mobiliaris necessaris, com d'actuacions de reforma o obres en funció de les intervencions a fer que agrupem amb les següents fases

Fase 1

Enjardinaments exteriors. Proposta d'actuació als jardins laterals de l'edifici amb un tipus de planta que no generi males olors i permeti una transició de l'edifici a la via pública amable i sense dibuixar una barrera.

Creació d'una placeta al centre de l'edifici que permeti generar i potenciar un espai de continuïtat i relació del públic i ciutadans ens general a l'exterior generant un continu entre les dues placetes d'accés a l'edifici

Fase 2

Creació d'elements comunicatius exteriors per indicar:

- El nom de l'edifici: Teatre Auditori de Granollers
- La Cafeteria
- Els punts de venda i Informació
- La cartellera dels espectacles i activitats

Creació d'elements comunicatius interiors

- Definir mòduls dispensadors d'informació
- Crear missatges de continguts de productes
- Crear cartelleres interiors
- Adequar pantalles de presentació de continguts

Fase 3

Adequació d'espais comuns de diàleg i relació

Cafeteria

Creació de racons d'interacció entre les propostes d'activitats del Teatre i els públics

Fase 4.

Adequar espais de representacions de micro espectacles en el vestíbul i exteriors de l'edifici

Fase 5.

L'espai de venda i Informació

Adequació encara més oberta de les taquilles del Teatre on l'espai d'informació i venda es fa extensió en tot el vestíbul i desapareixen les barreres entre la persona que atenciona i el client.

Fase 6.

Butaques de les sales

Les fases 1 i 2 preveiem poder-les executar al llarg del 2016.



DOCUMENTACIÓ EXIGIDA PER AL COMPLIMENT DE LES OBLIGACIONS D'INFORMACIÓ DE LA LO 2/2012, I QUE ES RECULLEN EN L'ORDRE HAP/2105/2012

En el marc de les obligacions exigides a les societats municipals pel compliment de la Llei Orgànica 2/2012 s'adjunta com a annex al present PAIF 2016 la següent documentació:

1. Compte de pèrdues i guanys previst a 31-12-2016 comparatiu amb el previst en pressupost 2015 i el previst de tancament a 31-12-2015.
2. Previsió d'ingressos i despeses d'acord al model d'estructura pressupostària de les entitats locals.
3. Balanç de Situació previst a 31-12-2016 comparatiu amb el previst de en el pressupost 2015 i el previst de tancament a 31-12-2015.
4. Estat de moviments i situació del deute previst a 31-12-2016 comparatiu amb el previst de tancament a 31-12-2015.
5. Dotació de plantilles i retribucions previstes per l'exercici 2015 i 2016.
6. Detall de les operacions vinculades amb altres entitats del grup Ajuntament de Granollers previstes per l'exercici 2015 i 2016.

Sociedad:

GRANOLLERS ESCENA, S.L.

Cuadro D.2 CUENTA DE PÉRDIDAS Y GANANCIAS

CUENTA DE PÉRDIDAS Y GANANCIAS		Pressupost 2016	Pressupost 2015	2015 (estimat)
Información referida al periodo:				
700, 701, 702, 703, 704, 705, (706), (708), (709)	1. Importe neto de la cifra de negocios.	546.500,00	474.500,00	531.357,44
71*, 7930, (6930)	2. Variación de existencias de productos terminados y en curso de fabricación.	0,00	0,00	0,00
73	3. Trabajos realizados por la empresa para su activo.	0,00	0,00	0,00
(600), 6060, 6080, 6090, 610*	4. Aprovisionamientos.	-554.600,00	-497.500,00	-562.098,79
(601), (602), 6061, 6062, 6081, 6082, 6091, 6092, 611*, 612*	a) Consumo de mercaderías.	-23.100,00	-21.000,00	-23.845,90
(607)	b) Consumo de materias primas y otras materias consumibles.	-1.500,00	-1.500,00	-1.500,00
(6931), (6932), (6933), 7931, 7932, 7933	c) Trabajos realizados por otras empresas.	-530.000,00	-475.000,00	-536.752,89
75	d) Deterioro de mercaderías, materias primas y otros aprovisionamientos.	0,00	0,00	0,00
740, 747	5. Otros ingresos de explotación.	1.269.250,00	1.522.500,00	1.487.733,46
(640) (641) (6450)	a) Ingresos accesorios y otros de gestión corriente.	31.250,00	36.500,00	27.733,46
(642), (643), (649)	b) Subvenciones de explotación incorporadas al resultado del ejercicio.	1.238.000,00	1.486.000,00	1.460.000,00
(644), (6457), 7950, 7957	6. Gastos de personal.	-421.647,72	-436.812,54	-415.071,96
(625) (620), (621), (622), (623), (624), (626), (627), (628), (629)	a) Sueldos, salarios y asimilados.	-319.600,16	-333.484,52	-317.409,05
(631), (634), 636, 639	b) Cargas sociales.	-102.047,56	-103.328,02	-97.662,91
(650), (694), (695), 794, 7954	c) Provisiones.	0,00	0,00	0,00
(651), (659)	7. Otros gastos de explotación.	-835.201,44	-1.049.080,90	-1.082.595,43
(680)	a) Servicios exteriores.	-762.701,44	-976.580,90	-1.014.095,43
(681)	b) Tributos.	0,00	0,00	0,00
(682)	c) Pérdidas, deterioro y variación de provisiones por operaciones comerciales.	0,00	0,00	0,00
746	d) Otros gastos de gestión corriente.	-72.500,00	-72.500,00	-68.500,00
7951, 7952, 7955, 7956	8. Amortización de inmovilizado.	-10.621,04	-11.291,76	-10.621,04
(690), 790	a) Amortización del inmovilizado intangible	-8.870,04	-8.870,04	-8.870,04
(691), 791	b) Amortización del inmovilizado material	-1.751,00	-2.421,72	-1.751,00
(692), 792	c) Amortización de las inversiones inmobiliarias	0,00	0,00	0,00
(670), 770	9. Imputación de subvenciones de inmovilizado no financiero y otras.	6.920,20	6.920,20	6.920,20
(671), 771	10. Excesos de provisiones.	0,00	0,00	0,00
(672), 772	11. Deterioro y resultado por enajenaciones del inmovilizado.	0,00	0,00	0,00
774	a) Deterioros y pérdidas.	0,00	0,00	0,00
	Del inmovilizado intangible	0,00	0,00	0,00
	Del inmovilizado material	0,00	0,00	0,00
	De las inversiones financieras	0,00	0,00	0,00
	b) Resultados por enajenaciones y otras..	0,00	0,00	0,00
	Del inmovilizado intangible	0,00	0,00	0,00
	Del inmovilizado material	0,00	0,00	0,00
	De las inversiones financieras	0,00	0,00	0,00
	12. Diferencias negativas en combinaciones de negocios	0,00	0,00	0,00
	12a. Subvenciones concedidas y transferencias realizadas por la entidad	0,00	0,00	0,00
	- al sector público local de carácter administratiu	0,00	0,00	0,00
	- al sector público local de empresarial o fundacional	0,00	0,00	0,00
	- a d'altres	0,00	0,00	0,00
	13. Otros resultados	0,00	0,00	613,03
	Gastos excepcionales	0,00	0,00	-105,65
	Ingresos excepcionales	0,00	0,00	718,68
	A.1) RESULTADO DE EXPLOTACIÓN (1+2+3+4+5+6+7+8+9+10+11+12+12a+13)	600,00	9.235,00	-43.763,09
760	14. Ingresos financieros.	150,00	115,00	141,87
761, 762, 767, 769	a) De participaciones en instrumentos de patrimonio.	0,00	0,00	0,00
746	b) De valores negociables y otros instrumentos financieros.	150,00	115,00	141,87
(6610), (6611), (6615), (6616), (6620), (6621), (6640), (6641), (6650), (6651), (6654), (6655)	c) Imputación de subvenciones, donaciones y legados de carácter financiero	0,00	0,00	0,00
(6612), (6613), (6617), (6618), (6622), (6623), (6624), (6642), (6643), (6652), (6653), (6656), (6657), (669)	15. Gastos financieros.	-750,00	-9.350,00	-2.100,00
(660)	a) Por deudas con empresas del grupo y asociadas.	-500,00	-4.000,00	-1.500,00
(663), 763	b) Por deudas con terceros.	-250,00	-2.800,00	-600,00
(668), 768	c) Por actualización de provisiones.	0,00	-2.550,00	0,00
(666), (667), (673), (675), (696), (697), (698), (699)	16. Variación de valor razonable en instrumentos financiero.	0,00	0,00	0,00
766, 773, 775, 796, 797, 798, 799	17. Diferencias de cambio.	0,00	0,00	0,00
766, 773, 775, 796, 797, 798, 799	18. Deterioro y resultado por enajenaciones de instrumentos financieros.	0,00	0,00	0,00
	19. Otros ingresos y gastos de carácter financiero	0,00	0,00	0,00
	A.2) RESULTADO FINANCIERO (14+15+16+17+18+19).	-600,00	-9.235,00	-1.958,13
	A.3) RESULTADO ANTES DE IMPUESTOS (A.1 + A.2)	0,00	0,00	-45.721,22
(6300)*, 6301*, (633), 638	20. Impuestos sobre beneficios.	0,00	0,00	0,00
	A.4) RESULTADO DEL EJERCICIO PROCEDENTE DE OPERACIONES CONTINUADAS (A.3+20)	0,00	0,00	-45.721,22
	B) OPERACIONES ININTERRUMPIDAS			
	21. Resultado del ejercicio procedente de operaciones ininterrumpidas neto de impuestos	0,00	0,00	0,00
	A.5) RESULTADO DEL EJERCICIO (A.4 + 21)	0,00	0,00	-45.721,22

* su signo puede ser positivo o negativo

INGRESSOS

Cap./Comte	Capítol / Nom del compte d'ingrés	Pressupost 2015	Liquidació 2015 (estimada)	Pressupost 2016
TOTAL INGRES		2.004.035,20	2.026.152,97	1.822.820,20
Capítol III	Taxes i altres ingressos	476.500,00	534.047,28	549.750,00
7000	Venda de mercaderies	380.000,00	436.407,44	451.500,00
7010	Venda de productes semi-acabats	20.000,00	18.950,00	22.000,00
7050	Prestació de serveis	74.500,00	76.000,00	73.000,00
7540	Ingressos Comisions	2.000,00	2.689,84	3.250,00
Capítol IV	Transferències Corrents	1.500.920,20	1.469.146,34	1.247.920,20
7400 i 7410	Subvencions oficials	178.000,00	166.000,00	185.000,00
7420	Subvenció Ajuntament	1.228.000,00	1.228.000,00	973.000,00
7430	Altres subvencions	-	-	-
7460	Subvencions de capital a resultat	6.920,20	6.920,20	6.920,20
7590	Altres subvencions	8.000,00	2.226,14	3.000,00
7400	Patrocinis	80.000,00	66.000,00	80.000,00
Capítol V	Ingressos Patrimonials	26.615,00	22.959,35	25.150,00
7520	Ingressos per lloguers	26.500,00	22.817,48	25.000,00
7620 i 7690	Altres ingressos financers	115,00	141,87	150,00

DESPESES

Cap./Comte	Capítol / Nom del compte d'ingrés	Pressupost 2015	Liquidació 2015 (estimada)	Pressupost 2016
TOTAL DESPESES		1.992.743,44	2.061.866,18	1.812.199,16
Capítol I	Despeses de Personal	436.812,54	415.071,96	421.647,72
6400	Sous i Salaris	333.484,52	317.409,05	319.600,16
6420	Seguretat Social a càrrec de l'empresa	95.428,02	92.062,91	95.597,56
6490	Altres despeses socials	7.900,00	5.600,00	6.450,00
Capítol II	Compra de béns corrents i serveis	1.474.080,90	1.576.194,22	1.317.301,44
6000	Consum de mercaderies	21.000,00	23.845,90	23.100,00
6010	Compres de matèries primes i altres	1.500,00	1.500,00	1.500,00
6070	Feines realitzades per altres empreses	475.000,00	536.752,89	530.000,00
6210	Lloguers i cànon	410.790,57	404.790,56	154.290,56
6215	Rènting	2.650,00	2.300,00	2.300,00
6220-6227	Reparacions i conservacions	75.000,00	84.000,00	74.000,00
6230-6234	Serveis de professionals independents	213.920,00	227.300,00	227.000,00
6240	Transports	1.000,00	1.150,20	1.300,00
6250	Primes d'assegurances	6.800,00	5.685,93	5.800,00
6260	Serveis Bancaris i similars	8.000,00	10.707,05	10.750,00
6270	Publicitat, propaganda i RRPP	74.500,00	98.988,61	111.500,00
6282-6284	Subministraments	72.000,00	64.000,00	64.000,00
6290-6293	Altres serveis	98.920,33	103.673,08	99.760,88
6295-6297	Despeses diverses de telèfon i oficina	13.000,00	11.500,00	12.000,00
Capítol III	Despeses financeres	9.350,00	2.100,00	750,00
66xx	Interessos de deutes a curt termini	9.350,00	2.100,00	750,00
Capítol IV	Transferències corrents	72.500,00	68.500,00	72.500,00
6590	Suport a la creació i difusió artística	72.500,00	68.500,00	72.500,00

RESULTAT		11.291,76	- 35.713,21	10.621,04
-----------------	--	------------------	--------------------	------------------

6800-6801	Amortitzacions de l'immobilitzat	-	11.291,76	-	10.621,04	-	10.621,04
678	DESPESES EXTRAORDINARIES	-	-	-	105,65	-	-
778	INGRESSOS EXTRAORDINARIS	-	-	-	718,68	-	-
6950	Dotació per insolvències	-	-	-	-	-	-
		-	0,00	-	45.721,22	-	0,00

Cuestionario de información contable normalizada para sociedades, fundaciones, consorcios y demás entidades públicas sujetas, según su normativa específica, al Plan General de Contabilidad de la empresa española o a alguna de sus adaptaciones sectoriales.

Sociedad: GRANOLLERS ESCENA, S.L.

Cuadro D.1 BALANCE

ACTIVO		BALANCE		
		Previsión Pressupost 2016	Previsión del ejercicio Pressupost 2015	Previsión del ejercicio 2015 (estimat)
Cuentas	A) ACTIVO NO CORRIENTE	4.187,95	4.187,95	4.858,67
	I. Inmovilizado intangible.	4.187,95	4.187,95	4.295,69
200, 201, (2801), (2901)	Desarrollo	0,00	0,00	0,00
206, (2806), (2906)	Aplicaciones Informáticas	4.187,95	4.187,95	4.295,69
209	Anticipos	0,00	0,00	0,00
202, 203, 204, 205, (2802), (2803), (2805), (2902), (2903), (2905)	Resto del Inmovilizado Intangible	0,00	0,00	0,00
	II. Inmovilizado material	0,00	0,00	562,98
210, (2910)	Terrenos	0,00	0,00	0,00
239	Anticipos	0,00	0,00	0,00
211, 212, 213, 214, 215, 216, 217, 218, 219, 230, 231, 232, 233, 237, (281), (2911), (2912), (2913), (2914), (2915), (2916), (2917), (2918), (2919)	Resto del Inmovilizado material	0,00	0,00	562,98
	III. Inversiones inmobiliarias.	0,00	0,00	0,00
220, (2920)	Terrenos	0,00	0,00	0,00
221, (282), (2921)	Construcciones	0,00	0,00	0,00
2403, 2404, 2413, 2414, 2423, 2424, (2493), (2494), (293), (2943), (2944), (2953), (2954)	IV. Inversiones en empresas del grupo y asociadas a largo plazo.	0,00	0,00	0,00
2405, 2415, 2425, 250, 251, 252, 253, 254, 255, 258, 26, (2495), (259), (2945), (2955), (297), (298)	V. Inversiones financieras a largo plazo.	0,00	0,00	0,00
474	VI. Activos por impuesto diferido.	0,00	0,00	0,00
	B) ACTIVO CORRIENTE	385.000,00	385.000,00	394.592,08
	I. Activos no corrientes mantenidos para la venta.	0,00	0,00	0,00
	Inmovilizado	0,00	0,00	0,00
580, (5990)	Terrenos	0,00	0,00	0,00
	Resto de Inmovilizado	0,00	0,00	0,00
581, 582, (5991), (5992)	Inversiones financieras	0,00	0,00	0,00
583, 584, (5993), (5994)	Existencias y otros activos	0,00	0,00	0,00
	II. Existencias.	0,00	0,00	0,00
30, 31, 32, 33, 34, 35, 36, (39)	Existencias	0,00	0,00	0,00
407	Anticipos	0,00	0,00	0,00
	III. Deudores comerciales y otras cuentas a cobrar.	340.000,00	340.000,00	279.592,08
430, 431, 432, 433, 434, 435, 436, (437), (490), (4933), (4934), (4935)	Cientes por ventas y prestaciones de servicios	145.000,00	145.000,00	39.547,44
5580	Accionistas (socios) por desembolsos exigidos	0,00	0,00	0,00
44, 460, 470, 471, 472, 544, 5531, 5533	Otros deudores	195.000,00	195.000,00	240.044,64
5303, 5304, 5313, 5314, 5323, 5324, 5333, 5334, 5343, 5344, 5353, 5354, 5523, 5524, (5393), (5394), (593), (5943), (5944), (5953), (5954)	IV. Inversiones en empresas del grupo y asociadas a corto plazo.	0,00	0,00	0,00
5305, 5315, 5325, 5335, 5345, 5355, 540, 541, 542, 543, 545, 546, 547, 548, 551, 5525, 5590, 5593, 565, 566, (5395), (549), (5945), (5955), (597), (598)	V. Inversiones financieras a corto plazo.	0,00	0,00	0,00
480, 567	VI. Periodificaciones a corto plazo.	25.000,00	25.000,00	50.000,00
57	VII. Efectivo y otros activos líquidos equivalentes.	20.000,00	20.000,00	65.000,00
	TOTAL ACTIVO (A+B)	389.187,95	389.187,95	399.450,75
	PATRIMONIO NETO Y PASIVO			
	A) PATRIMONIO NETO	60.420,00	60.420,00	14.698,78
	A-1) Fondos propios.	59.098,80	59.098,80	13.377,58
	I. Capital	3.006,00	3.006,00	3.006,00
100, 101, 102, (1030), (1040)	II. Prima de emisión.	0,00	0,00	0,00
110	III. Reservas.	601,20	601,20	601,20
112, 113, 114, 115, 119, (108), (109)	IV. (Acciones y participaciones en patrimonio propias).	0,00	0,00	0,00
120, (121)	V. Resultado de ejercicios anteriores.	-129.411,37	-129.411,37	-129.411,37
118	VI. Otras aportaciones de socios.	184.902,97	184.902,97	184.902,97
129	VII. Resultado de ejercicio	0,00	0,00	-45.721,22
(557)	VIII. (Dividendo a cuenta).	0,00	0,00	0,00
111	IX. Otros instrumentos de patrimonio neto.	0,00	0,00	0,00
133, 1340, 137	A.2) Ajustes por cambio de valor.	0,00	0,00	0,00
130, 131, 132	A.3) Subvenciones, donaciones y legados recibidos.	1.321,20	1.321,20	1.321,20
	B) PASIVO NO CORRIENTE.	0,00	0,00	0,00
	I. Provisiones a largo plazo	0,00	0,00	0,00
140	Provisión por retribuciones al personal	0,00	0,00	0,00
143	Provisión por desmantelamiento, retiro o rehabilitación del inmovilizado	0,00	0,00	0,00
141, 142, 145, 146, 147	Otras provisiones	0,00	0,00	0,00
	II. Deudas a largo plazo.	0,00	0,00	0,00
177, 178, 179	Obligaciones y otros valores negociables	0,00	0,00	0,00
1605, 170	Deudas con entidades de crédito.	0,00	0,00	0,00
1625, 174	Acreeedores por arrendamiento financiero.	0,00	0,00	0,00
1615, 1635, 171, 172, 173, 175, 176, 180, 185, 189	Otras deudas a largo plazo.	0,00	0,00	0,00
1603, 1604, 1613, 1614, 1623, 1624, 1633, 1634	III. Deudas con empresas del grupo y asociadas a largo plazo.	0,00	0,00	0,00
479	IV. Pasivos por impuesto diferido.	0,00	0,00	0,00
181	V. Periodificaciones a largo plazo.	0,00	0,00	0,00
	C) PASIVO CORRIENTE	350.776,33	328.767,95	384.751,97
	I. Pasivos vinculados con activos no corrientes mantenidos para la venta.	0,00	0,00	0,00
	II. Provisiones a corto plazo.	0,00	0,00	0,00
5290	Provisión por retribuciones al personal	0,00	0,00	0,00
5293	Provisión por desmantelamiento, retiro o rehabilitación del inmovilizado	0,00	0,00	0,00
499, 5291, 5292, 5294, 5296, 5297	Otras provisiones	0,00	0,00	0,00
	III. Deudas a corto plazo.	1.500,00	1.500,00	2.400,00
500, 501, 505, 506	Obligaciones y otros valores negociables	0,00	0,00	0,00
5105, 520, 527	Deudas con entidades de crédito.	0,00	0,00	0,00
5125, 524	Acreeedores por arrendamiento financiero.	0,00	0,00	0,00
194, 509, 5115, 5135, 5145, 521, 522, 523, 525, 526, 528, 551, 5525, 5530, 5532, 555, 5565, 5566, 5595, 5598, 560, 561, 569, (1034), (1044), (190), (192)	Otras deudas a corto plazo.	1.500,00	1.500,00	2.400,00
5103, 5104, 5113, 5114, 5123, 5124, 5133, 5134, 5143, 5144, 5523, 5524, 5563, 5564	IV. Deudas con empresas del grupo y asociadas a corto plazo.	0,00	0,00	150.000,00
	V. Acreeedores comerciales y otras cuentas a pagar.	284.276,33	262.267,95	173.838,91
400, 401, 403, 404, 405, (406)	Proveedores.	102.697,10	80.688,72	24.564,51
41, 438, 465, 466, 475, 476, 477	Otros acreeedores.	181.579,23	181.579,23	149.274,40
485, 568	VI. Periodificaciones a corto plazo	65.000,00	65.000,00	58.513,06
	TOTAL PATRIMONIO NETO Y PASIVO (A+B+C)	411.196,33	389.187,95	399.450,75



Carles Ribell i Toledano, com a gerent de la societat mercantil GRANOLLERS ESCENA, S.L.

FAIG CONSTAR:

La relació d'operacions de crèdit que ha contractat la societat durant l'exercici 2014 i les que té previst per l'exercici 2015:

a) DEUTE VIU A CURT TERMINI CONTRACTAT DURANT L'EXERCICI 2015 I EL PREVIST PEL 2016:

Entitat de crèdit	Finalitat	Deute contractat	Deute viu a 01/01/2015	Deute Viu a 31/12/2015	Deute Viu previst 31/12/2016
-------------------	-----------	------------------	------------------------	------------------------	------------------------------

b) DEUTE VIU A LLARG TERMINI CONTRACTAT DURANT L'EXERCICI 2015 I EL PREVIST PEL 2016:

Entitat de crèdit	Finalitat	Deute contractat	Deute viu a 01/01/2015	Deute Viu a 31/12/2015	Deute Viu previst 31/12/2016
-------------------	-----------	------------------	------------------------	------------------------	------------------------------

(*) indicar el tipus de garantia o aval de cada operació

I, perquè així consti, s'emet aquest document als efectes que correspongui.

Granollers, a 15 de Desembre de 2015

Dotación de Plantillas y retribuciones**Entidad: GESL 2015**

SECTOR: Administración General y Resto de sectores

Número total de efectivos	10
Importe total de gastos	415.071,96

Gastos distribuidos por grupos de personal		Previsió Tancament 2015				
Grupo de personal	Número efectivos	Sueldos y salarios (excepto variables)	Retribución variable	Planes de pensiones	Otras retribuciones	Total Retribuciones
Organos de gobierno						0,00
Máximos responsables	1	58.428,83				58.428,83
Resto de personal directivo						0,00
Laboral contrato indefinido	5	135.714,40	6.018,84			141.733,24
Laboral duración determinada	4	110.152,20	7.094,78			117.246,98
Otro personal						0,00
Total	10	304.295,43	13.113,62	0,00	0,00	317.409,05

Gastos comunes sin distribuir por grupos

Concepto	Importe
Acción social	5.600,00
Seguridad Social	92.062,91
Total Gastos comunes	97.662,91

Dotación de Plantillas y retribuciones**Entidad: GESL 2016**

SECTOR: Administración General y Resto de sectores

Número total de efectivos	10
Importe total de gastos	421.647,72

0,00

Gastos distribuidos por grupos de personal		Previsió 2016				
Grupo de personal	Número efectivos	Sueldos y salarios (excepto variables)	Retribución variable	Planes de pensiones	Otras retribuciones	Total Retribuciones
Organos de gobierno						0,00
Máximos responsables	1	56.576,20				56.576,20
Resto de personal directivo						0,00
Laboral contrato indefinido	5	141.474,20	6.018,84			147.493,04
Laboral duración determinada	4	106.219,04	9.311,88			115.530,92
Otro personal						0,00
Total	10	304.269,44	15.330,72	0,00	0,00	319.600,16

Gastos comunes sin distribuir por grupos

Concepto	Importe
Acción social	6.450,00
Seguridad Social	95.597,56
Total Gastos comunes	102.047,56

Volum operacions 2015

		AJUNTAMENT GRANOLLERS	PATRONAT MUSEU MUNICIPAL	GRANOLLERS PROMOCIONS S.A.	GRANOLLERS AUDIOVISUAL S.L.	EPE GRANOLLERS MERCAT	
INGRESSOS	<i>cta. PGC</i>						
Fras lloguers espai	433	7.023,50					
Aportacions Ajuntament	742	1.228.000,00					
TOTAL		1.235.023,50	0,00	0,00	0,00	0,00	1.235.023,50

		AJUNTAMENT GRANOLLERS	PATRONAT MUSEU MUNICIPAL	GRANOLLERS PROMOCIONS S.A.	GRANOLLERS AUDIOVISUAL S.L.	EPE GRANOLLERS MERCAT	
DESPESES	<i>cta. PGC</i>						
Lloguers Tag i CCG	403,25	476.753,13					
manteniment Nexus	403,376			425,62			
Reproducció Falques	403,422				328,20		
TOTAL		476.753,13	-	425,62	328,20	-	477.506,95

Operacions Vinculades a efectes de consolidació previstes en la liquidació 2015

INGRESSOS	<i>cta. PGC</i>	AJUNTAMENT GRANOLLERS	PATRONAT MUSEU MUNICIPAL	GRANOLLERS PROMOCIONS S.A.	GRANOLLERS AUDIOVISUAL S.L.	EPE GRANOLLERS MERCAT
Entrades benestar Social	403,40	45,00				
TOTAL		45,00	0,00	0,00	0,00	0,00

45,00

DESPESES	<i>cta. PGC</i>	AJUNTAMENT GRANOLLERS	PATRONAT MUSEU MUNICIPAL	GRANOLLERS PROMOCIONS S.A.	GRANOLLERS AUDIOVISUAL S.L.	EPE GRANOLLERS MERCAT
TOTAL		0,00	0,00	0,00	0,00	0,00

Volum operacions 2016

INGRESSOS	<i>cta. PGC</i>	AJUNTAMENT GRANOLLERS	PATRONAT MUSEU MUNICIPAL	GRANOLLERS PROMOCIONS S.A.	GRANOLLERS AUDIOVISUAL S.L.	EPE GRANOLLERS MERCAT	
Fras lloguers espai	433	20.000,00	3.000,00				
Aportacions Ajuntament	742	973.000,00					
TOTAL		993.000,00	3.000,00	0,00	0,00	0,00	996.000,00

DESPESES	<i>cta. PGC</i>	AJUNTAMENT GRANOLLERS	PATRONAT MUSEU MUNICIPAL	GRANOLLERS PROMOCIONS S.A.	GRANOLLERS AUDIOVISUAL S.L.	EPE GRANOLLERS MERCAT	
Lloguers Tag i CCG	403,25	167.936,58					
manteniment Nexus	403,376			400,00			
Reproducció Falques	403,422				150,00		
TOTAL		167.936,58	-	400,00	150,00	-	168.486,58

Operacions vinculades a efectes de consolidació previstes en el Pressupost 2016

INGRESSOS	<i>cta. PGC</i>	AJUNTAMENT GRANOLLERS	PATRONAT MUSEU MUNICIPAL	GRANOLLERS PROMOCIONS S.A.	GRANOLLERS AUDIOVISUAL S.L.	EPE GRANOLLERS MERCAT
Lloguers d'espai		5.000,00				0
						0
						0
						0
						0
TOTAL		0,00	0,00	0,00	0,00	0,00

DESPESES	<i>cta. PGC</i>	AJUNTAMENT GRANOLLERS	PATRONAT MUSEU MUNICIPAL	GRANOLLERS PROMOCIONS S.A.	GRANOLLERS AUDIOVISUAL S.L.	EPE GRANOLLERS MERCAT
						0
						0
						0
						0
						0
TOTAL		0,00	0,00	0,00	0,00	0,00



Elevat a la Junta General del 22 de desembre de 2015 pel Consell d'Administració de Granollers Escena, S.L. el dia 21 de desembre del 2015

AJUNTAMENT DE GRANOLLERS

