



PLA ANUAL D'ACTUACIÓ , INVERSIÓ I FINANÇAMENT DE GRANOLLERS ESCENA, S.L. 2017

Teatre Auditori de Granollers

Centre Cultural de Granollers

Sistema Local d'Espais Escènics i Musicals de Granollers





PLA ANUAL
D'ACTUACIÓ ,
INVERSIÓ I
FINANÇAMENT DE
GRANOLLERS ESCENA, S.L. 2017

PRESENTACIÓ





PRESENTACIÓ

La societat municipal Granollers Escena ,S.L. planteja l'exercici del 2017 a cavall de la celebració del 15 aniversari del Teatre Auditori de Granollers que marca el punt d'inflació i canvi del projecte actual cap a un nou projecte que cal anar definint i consensuant. La gestació d'un nou pla posa les bases a un seguit de canvis que es van incorporant en el projecte del Teatre Auditori, el projecte del Centre Cultural i el conjunt del Sistema Local d'Espais Escènics de Granollers.

Durant l'exercici del 2017 avancem en diferents projectes estratègics en el conjunt del Sistema Local d'Espais Escènics i Musicals de Granollers:

- El projecte artístics i d'implicació de públics del Teatre Auditori de Granollers i del conjunt del projecte escena grAn:
- La consolidació del projecte d'escena gran a nivell local i el seu impuls amb la possible inclusió d'altres municipis de la conurbació de Granollers, coincidint amb una gestió centralitzada de la venda d'entrades i les estratègies de desenvolupament d'Audiències.
- L'impuls al funcionament del Centre Cultural de Granollers i la dinamització de la creació escènica i musical no professional.
- La definició de la Xarxa Local d'Espais Escènics i Musicals de Granollers amb la seva àrea d'influència.
- L'impuls del suport a les formacions estables i artistes de Granollers i la comarca.

Granollers, 16 de desembre de 2015



PLA ANUAL
D'ACTUACIÓ,
INVERSIÓ I
FINANÇAMENT DE
GRANOLLERS ESCENA, S.L. 2017

MISSIÓ I VISIÓ.





MISSIÓ I VISSIÓ

PAIF 2017

El Teatre Auditori de Granollers planteja una Missió i Visió organitzativa exportable a al conjunt de la societat municipal Granollers Escena, S.L. pel conjunt de projectes que lidera i que ha d'esdevenir el motor d'aprofundiment i desplegament pel desenvolupament futur del Teatre Auditori.

MISSIÓ DEL TEATRE AUDITORI DE GRANOLLERS

Granollers Escena, S.L.

El Teatre Auditori de Granollers és un equipament cultural de referència per a la ciutat de Granollers, el Vallès Oriental i comarques veïnes, amb una oferta d'arts en viu, escèniques i musicals, amplia diversa i de gran qualitat.

La seva programació permet construir, cada temporada, un relat amb un seguit d'artistes implicats amb els que interactuar i aprofundir a partir del seu treball per facilitar eines de reflexió, pensament crític, talent, creativitat i imaginació entre el públic.

El públic és els seu principal interlocutor per interaccionar a partir de les propostes artístiques, culturals, socials i educatives del les que en són portadors i actors, jugant un paper actiu. Amb ells i les seves aportacions podem materialitzar conjuntament, una cartellera d'espectacles i un projecte cultural més enllà de la programació.



MISSIÓ, VISSIÓ

PAIF 2017

VISSIÓ DEL TEATRE AUDITORI DE GRANOLLERS

Granollers Escena, S.L.

El projecte del Teatre Auditori de Granollers conjuntament amb el del Conservatori i Escola Municipal de Música, ubicada en el mateix edifici, han d'esdevenir motors i referents locals i nacionals per a l'impuls del projecte cultural i educatiu de la ciutat on les arts escèniques i molt particularment la música, esdevinguin eines de creació, talent inspiració i innovació pels ciutadans.

El Teatre Auditori de Granollers s'ha de situar com un espai obert per a tothom, inspirador i original, amb una important activitat cultural, amplia variada i moderna que sigui capaç de generar, permanentment, sorpresa i atractivitat, alhora que garanteix una alternativa cultural, crítica i reflexiva a les inquietuds socials del moment.

El Teatre Auditori es posa al servei de la ciutat encapçalant una tasca d'impuls del sector de les arts escèniques per posicionar la cartellera escènica de Granollers, escena grAn:, entre les programacions més destacades del país

NEGOCI DE LA SOCIETAT MUNICIPAL GRANOLLERS ESCENA, S.L.

Granollers Escena, S.. té per negoci la difusió d'espectacles en viu i la gestió dels serveis vinculats per al conjunt d'equipaments i programacions d'arts en viu de la ciutat i la seva àrea d'influència.



PLA ANUAL
D'ACTUACIÓ,
INVERSIÓ I
FINANÇAMENT DE
GRANOLLERS ESCENA, S.L. 2017

LÍNIES D'ACCIÓ, OBJECTIUS GENERALS, ESTRATÈGICS I D'ACTUACIÓ





LÍNIES D'ACCIÓ DE GRANOLLERS ESCENA,S.L. PEL 2017.

1. Gestionar **el Teatre Auditori de Granollers i la seva programació d'espectacles** i activitats, introduint noves línies en la direcció artística i la gestió de la programació d'acord amb quatre variables:
 - a) Ell projecte d'escena grAn
 - b) La implicació i participació activa dels públics.
 - c) El marc del Sistema Públic d'Espais Escènics i Musicals de Catalunya
 - d) La definició del projecte futur del Teatre Auditori de Granollers
2. Gestionar i coordinar el funcionament i les d'activitats del **Centre Cultural de Granollers**.
3. Impulsar la elaboració d'un **pla de dinamització i coordinació de les iniciatives artístiques no professionals** del la Ciutat.
4. Avançar en la gestió i les relacions amb els públics per **incrementar i desenvolupar noves audiències**, alhora que augmentem el nivell d'implicació en el projecte del Teatre Auditori de Granollers.
5. Desplegar i impulsar la **transformació dels espais públics del Teatre Auditori** per facilitar una major participació del públic en el projecte del Teatre Auditori i en el espai del Restaurant Social del Gato Verde.
6. Impulsar i coordinar la **cartellera escènica de Granollers: escena grAn**: centralitzant la gestió del projecte, consolidant els espais del Teatre Auditori, el Centre Cultural, el Teatre de Ponent, la Roda d'Espectacles Infants i la Nau B1 amb la seva plena integració i explorant la obertura a d'altres municipis de l'àrea d'influència de Granollers.



LÍNIES D'ACCIÓ DE GRANOLLERS ESCENA,S.L. PEL 2017.

7. Revisar i potenciar els **models de suport de les formacions estables professionals** de la ciutat sota diferents modalitats de residència i recolzament:
 1. Orquestra de Cambra de Granollers,
 2. Big Band de Granollers
 3. Sistema de Cors de la Societat Coral Amics de la Unió

8. Donar **suport i coordinació a la resta de programacions i projectes locals d'arts escèniques i musica** amb caràcter estable i professional a través de les ajudes per cooperació cultural i el projecte d'escena grAn.

9. Iniciar el procés de definició del nova **Xarxa Local d'Espais Escènics i Musicals de Granollers** tal i com preveu el futur Decret dels Espais Escènics i Musicals de Catalunya

10. Desplegar les accions del **Distintiu de Qualitat Ambiental** obtingut el 2016 i posar les bases per al desenvolupament d'un pla d'Accessibilitat d'acord amb la **Llei d'Accessibilitat**.



OBJECTIUS GENERALS.

El Pla d'Actuació per al 2017 transita entre els objectius generals marcats en el Pla Director del 2013 i la definició dels nous objectius estratègics que es defineixin per als propers anys.

Com a base de treball durant el 2017 seguim el desenvolupament dels objectius marcats en el actual Pla Director del 2013.

OBJECTIUS GENERALS DEL PLA DIRECTOR DEL 2013

- 1. Situar la creació i l'expressió artística cultural al centre de la projecció de la ciutat**
- 2. Assegurar l'excel·lència i la qualitat dels continguts culturals i educatius dels projectes i programacions que es desenvolupin.**
- 3. Optimitzar espais per promoure i facilitar l'accés dels ciutadans a la producció cultural**



PLA ANUAL
D'ACTUACIÓ,
INVERSIÓ I
FINANÇAMENT DE
GRANOLLERS ESCENA, S.L. 2017

PLA D'OPERACIONS





PLA D'OPERACIONS.

1. PROJECTE ARTÍSTIC DEL TEATRE AUDITORI PER AL 2017

L'any 2017 dóna continuïtat a la celebració dels 15 anys del Teatre Auditori amb la programació de la Temporada 2016/2017 que es centra amb actuacions destacades per la singularitat i rellevància artística, la participació local i els encàrrecs a diverses propostes en motiu dels 15 anys de celebració.

Pel que fa a la programació de **Festa Major** cal seguir explorant alternatives per assegurar un encaix a la oferta general de la festa que assegni una complementarietat cultural a la festa i permeti recuperar els índex d'ocupació dels primers anys.

El projecte artístic de la programació 2016/2017 segueix mantenint i potenciant els **tres grans eixos**:

1. **Esdevenir una programació referent de comarca i de país**, amb una forta personalitat local i comarcal, en el sistema E.3. d'Equipaments Escènics i Musicals de Catalunya.
2. **Apostar per la producció local amb la societat civil granollerina com a sostrat**, aprofitant i potenciant la seva creativitat artística, molt destacada en l'àmbit musical.
3. **Projectar la dimensió educativa i social** de la programació a la ciutat.

El projecte artístic per al 2017 està estructurat en base a les següents variables:

- a) El projecte d'escena grAn
- b) La creixent implicació i participació activa dels públics.
- c) El marc del Sistema Públic d'Espais Escènics i Musicals de Catalunya
- d) La definició del projecte futur del Teatre Auditori de Granollers



PLA D'OPERACIONS.

1. PROJECTE ARTÍSTIC DEL TEATRE AUDITORI PER AL 2017

La programació artística del Teatre Auditori al llarg del 2017 ha de seguir apostant i reforçant els següents objectius:

- 1) **Garantir una cartellera sostenible** amb el conjunt de la oferta escènica de la ciutat respectant les línies artístiques que es defineixin per cada equipament que forma part d'escena grAn i treballant **amb lògiques de re equilibri, cooperació i noves competències**, on el Teatre Auditori ha de garantir **70 espectacles i 100 actuacions anuals**.
- 2) **Impulsar noves i creatives formules de programació i de contractació** per estimular tant l'augment del nombre de funcions, com l'augment d'espectadors provinents del conjunt de la comarca i els ingressos de taquilla.
- 4) Introduir **noves formules de relació i implicació de les audiències** que ens encaminin a la creació d'un públic més actiu amb el projecte del Teatre Auditori i en el disseny i configuració de la programació.
- 5) Garantir el desplegament de **la dimensió social** i educativa de la programació artística en la ciutat.
- 6) Definir una **programació de manera integral amb el conjunt d'agents** que integren escena grAn per facilitar el desenvolupament d'Audiències tant pel que fa gèneres, estils i hàbits de consum com per una complementarietat generacional amb el projecte Patinantes i una oferta per a joves.
- 7) Incidir en la **línia de programació per a públics joves**.



PLA D'OPERACIONS.

2. CARTELLERA ESCÈNICA DE GRANOLLERS, escena grAn:

El projecte de **escena grAn** arriba amb la seva quarta temporada durant el 2017 amb cinc espais consolidats en la cartellera: el Teatre Auditori de Granollers, el Teatre de Ponent, el Centre Cultural de Granollers, la Casa de Cultura Sant Francesc per a la Roda d'Espectacles Infants i la Nau B.1 de Roca Umbert Fàbrica de les Arts.

Durant el 2016 i amb la seva segona gala en el Teatre Auditori, escena grAn: assoleix un important grau de reconeixement i consolidació, és per això que l'actuació durant el 2017 i centrat en la Temporada 2017/2018 hem d'impulsar el projecte en base a les sis línies d'actuació següents:

1. Desplegar la totalitat de **les programacions** dels espais participants.
2. Definir un **projecte artístic que garanteixi un relat únic** i que permeti prioritzar la oferta escènica per davant dels espais on té lloc com actualment es presenten en el programa.
3. Redefinir **el programa de ma i la campanya de comunicació en funció de la oferta** i no dels espais
4. Centralitzar i potenciar **la gestió de la estratègia de desenvolupament d'audiències** de tota la programació, coordinant i integrant encara més el conjunt de polítiques de preus i relacions amb el públic.
5. Explorar la **integració d'espais d'altres municipis** de l'àrea d'influència de Granollers.
6. Garantir un **sistema de finançament** que garanteixi un pressupost mínim de 180.000 € per a una programació de 170 espectacles anuals el finançament del qual tendeixi a un 84% per part de Granollers Escena, S.L i un 16% per part de la resta d'institucions participants. L'assoliment d'aquest 16% es planteja amb dos anys podent ser compensat per l'increment de taquilla que es preveu superior al 20% com ha estat el cas del Teatre de Ponent en les seves dues darreres etapes.



PLA D'OPERACIONS.

3. SISTEMA LOCAL D'ESPais ESCÈNICS I MUSICALS E.3. DE GRANOLLERS

Durant l'exercici del 2016 s'ha signat el **tercer conveni, en aquesta ocasió biennal, de col·laboració entre la Generalitat de Catalunya, la Diputació de Barcelona i Granollers Escena, S.L.** pel Sistema Local d'Espais Escènics i Musicals E.3. de Granollers que forma part del Sistema Públic d'Espais Escènics i Musicals regulats per Decret 48/2009 de 24 de març i l'Ordre CLT/24/2012 de 2 de febrer.

Aquest acord de col·laboració regula el conjunt de l'aportació provinent per part de la Generalitat i la Diputació sota quatre grans objectius estratègics per part de l'ens local:

- 1. Oferir una programació municipal d'arts en viu amb una diversitat de gèneres i llenguatges artístics.**
- 2. Oferir una programació adreçada a diferents segments de públics.**
- 3. Potenciar les relacions amb la comunitat i amb sectors específics de la ciutadania a través de programes educatius, socials i d'apropament de les arts en viu a la comunitat.**
- 4. Establir estratègies de foment de públics, tot vetllant per la seva diversitat i realitzant una tasca continuada de fidelització del públic existent.**

Sota aquests objectius Granollers emmarcar pràcticament el conjunt dels projectes dedicats a les arts escèniques a nivell local i que és concreten en:

- Temporada del Teatre Auditori de Granollers
- Temporada del Teatre de Ponent
- Programació de Granollers A Escena
- Cicle de concerts de la Nau B1 i altres espectacles de Roca Umbert
- Roda d'Espectacles Infantils de l'AC
- Cicles de Jazz i Festival de Jazz
- Cicle de Música del Cel, la Música dels Vitralls
- La Temporada de la Orquestra de Cambra, de la Big Band de Granollers i dels Cors dels Amics de la Unió
- Les activitats a les escoles que coordina l'AC



PLA D'OPERACIONS.

3. SISTEMA LOCAL D'ESPAIS ESCÈNICS I MUSICALS E.3. DE GRANOLLERS

El govern de la Generalitat ha impulsat una **revisió de** l'actual Decret 48/2009 de 24 de març del Sistema Públic d'Equipaments escènics i Musical de Catalunya i **de l'Ordre CTL/24/2012 de 2 de febrer** dels paràmetres mínims que han de complir determinats equipaments escènics i musicals del Sistema Públic d'Equipaments Escènics i Musical de Catalunya, així **com els seus mecanismes de suport**, per:

- a) Incorporar propostes i conclusions de diversos grups de treball de l'SPEEM
- b) Configurar l'SPEEM com un sistema –xarxa mitjançant l'establiment d'un model de vertebració territorial en base a xarxes locals de cooperació entre equipaments
- c) Articular i fomentar l'exercici de funcions territorials dels equipaments en base a les xarxes locals de cooperació
- d) Ampliar l'àmbit subjectiu dels convenis de col·laboració als equipaments qualificats E.2 i E.1.
- e) Suprimir els equipaments E.4. i canviar la denominació dels E.5. que passen a denominar-se nacionals
- f) Reduir els terminis de resolució dels procediments administratius.

Com a resultat d'aquest procés, actualment es troba en debat parlamentari el nou projecte de Decret del Sistema Públic d'Equipaments Escènics i Musical de Catalunya que tindrà efectes per al 2018 i sobre el qual caldrà articular bona part de les mesures que es demanin al llarg del present exercici del 2017.



PLA D'OPERACIONS.

3. SISTEMA LOCAL D'ESPais ESCÈNICS I MUSICALS E.3. DE GRANOLLERS

En conseqüència per a l'any 2017 cal seguir avançant amb el actual marc de relació amb un doble objectiu que cal reforçar de manera clara i insistent:

1. **Seguir avançant per reforçar la musculatura de la oferta escènica de la ciutat i incrementar el suport** que es troba en el 9,5 % del pressupost destinat al Sistema E.3. aquest any 2017 i avançar cap el 25% a mig i llarg termini. (Cal que tinguem en compte que el suport als teatres del sector privat arriba al 40%). Aquest increment cal fonamentar-lo en tres accions:
 - a. **La discussió i defensa política i tècnica del potencial del projecte local** repartit entre els diferents agents que integren el Sistema E.3. de Granollers davant del Departament de Cultura de la Generalitat de Catalunya i la Diputació de Barcelona.
 - b. **La millora de la programació qualitativament i quantitativament a partir dels criteris de valoració de la normativa**
 - c. **La incorporació de noves funcions i projectes d'acord amb els nous criteris de puntuació que preveu el futur decret en tràmit parlamentari.**
 - i. **Funcions territorials de cooperació** i prestació de serveis entre equipaments escènics i musicals de la mateixa demarcació territorial.
 - ii. **Gestió mediambiental de l'equipament amb l'obtenció del Distintiu de Qualitat Ambiental**
 - iii. **Pla d'Accessibilitat**
2. **Aprovar l'ideari i les bases de participació i els compromisos de la Xarxa local d'Equipaments Escènics i Musicals de Granollers amb el projecte d'escena grAn com a punta de llança.**



PLA D'OPERACIONS.

PAIF 2017

3. SISTEMA LOCAL D'ESPAIS ESCÈNICS I MUSICALS E.3. DE GRANOLLERS

El contracte de col·laboració entre Granollers Escena, S.L i la Generalitat de Catalunya i la Diputació de Barcelona per a regular el Sistema Local d'Arts Escèniques i Musicals de Granollers E.3. regula com es pot veure en la taula que hi ha a continuació tant criteris que afecten als continguts artístics de la programació com altres funcions i variables del sistema.

| CITERIS DE PUNTUACIÓ DELS CONVENIS E.3. | 2016-2017 |
|------------------------------------------------|------------------|
| Programació Estable d'Arts Escèniques i Música | 30 punts |
| Espectacles familiar | 8 punts |
| Dansa | 8 punts |
| Circ | 8 punts |
| Funcions Territorials | 9 punts |
| Mesures correctores socials | 2 punts |
| Mesures correctores territorials | 2 punts |
| Funcionament | 8 punts |
| Subtotal Bloc 1 | 75 punts |
| Projecte educatiu i dinamització comunitària | 10 punts |
| Dinamització de nous públics | 10 punts |
| Comunicació | 5 punts |
| Subtotal Bloc 2 | 25 punts |
| TOTAL | 100 punts |



PLA D'OPERACIONS.

3. SISTEMA LOCAL D'ESPAIS ESCÈNICS I MUSICALS E.3. DE GRANOLLERS

Els criteris de valoració per al 2016 i 2017 que regiran la puntuació detallada en la taula anterior són els que es detallen a continuació

1. **La valoració de la programació** tenint en compte (fins a 30 punts)
 - a. Interès , coherència, grau d'innovació de la programació i inclusió de propostes de risc
 - b. Programació completa
 - c. Percentatge de la despesa en caixet
 - d. Programació per a joves
 - e. Programació amb suport a la producció del Departament de Cultura
2. **Programació d'espectacles per a tots els públics** (fins a 8 punts).
3. **Programació de Dansa** (fins a 8 punts)
4. **Programació de circ** (fins a 8 punts)
5. **Funcions territorials** (fins a 9 punts).
 - a. Cooperació, col·laboració i prestació de serveis entre equipaments escènics i musicals de la mateixa demarcació territorial
6. **Mesures correctores: factors socials** (fins a 2 punts)
 - a. Renda familiar disponible bruta per habitant
 - b. Taxa d'atur registrada
7. **Mesures correctores: factors territorials** (fins a 2 punts)
 - a. Densitat de població
 - b. Places que s'ofereixen per cada 1.000 habitants



PLA D'OPERACIONS.

3. SISTEMA LOCAL D'ESPAIS ESCÈNICS I MUSICALS E.3. DE GRANOLLERS

8. Funcionament (fins a 8 punts)

- a. Valoració qualitativa de l'equipament (definició objectius i estratègia, estructura i organització, programació i activitat complementària, pressupost i pla de finançament)
- b. Percentatge de despesa per habitant
- c. Percentatge d'autofinançament
- d. Gestió mediambiental de l'equipament: haver obtingut el Distintiu de garantia de qualitat ambiental per a equipaments escènics i musicals i/o realitzar actuacions en matèria mediambiental
- e. Tenir un Pla d'Accessibilitat o realitzar accions en matèria d'accessibilitat

9. Projectes educatius i de dinamització comunitària (fins a 10 punts)

- a. Activitats pedagògiques
- b. Activitats de dinamització comunitària

10. Dinamització de nous públics (fins a 10 punts)

- a. Accions de públics (valoració qualitativa i quantitativa)
- b. Percentatge d'ocupació sobre el total de l'aforament
- c. Assistents per cada 1.000 habitants

11. Pla de comunicació (fins a 5 punts)

- a. Valoració qualitativa
- b. Despesa realitzada en activitats de comunicació i públics

LA VALORACIÓ DEL DEPARTAMENT DE CULTURA DE LA GENERALITAT DE CATALUNYA I LA DIPUTACIÓ DE BARCELONA AL SISTEMA E.3. DE GRANOLLERS PER ALS ANY 2016 I 2017 HA DONAT COM A RESULTAT UN IMPORT DE 200.000,00 € PER A L'ANY 2017 QUE REPRESENTA UN AUGMENT DEL 10,24% RESPECTE EL CONVENI DEL 2015



PLA D'OPERACIONS.

4. PLA DE DINAMITZACIÓ I COORDINACIÓ DE L'ACTIVITAT NO PROFESSIONAL

Amb l'adquisició per part de l'Ajuntament de Granollers del Centre Cultural es va fer una revisió del projecte de suport a les formacions no professionals de la ciutat i de la programació per a la presentació de les seves produccions. El resultat d'aquest projecte, Granollers a Escena, es troba, per diferents raons, després de 8 anys amb la necessitat de revisar-se i adequar-se a les noves necessitats de la realitat no professional de la ciutat i donar-li un impuls.

El funcionament del Centre Cultural és una oportunitat per redefinir i re-impulsar un projecte que requereix d'un procés obert i participatiu dels grups no professionals de la Ciutat però també de les diferents iniciatives d'escoles, projectes joves i emergents que han de constituir la base dels processos creatius escènics i musicals no professionals de Granollers.

Durant l'exercici del 2017 proposem elaborar un Pla de Dinamització i Coordinació de la Creació Artística no professional de Granollers que garanteixi:

1. La participació dels grups locals no professionals
2. La participació de col·lectius emergents en els espais de dinamització juvenil, escoles de formació i altres espais.
3. La participació conjunt dels espais del Sistema Local d'Equipaments Escènics i Musicals de Granollers

En la mesura que hem vinculat el Centre Cultural al projecte de creació no professional serà el moment de dotar-lo del nou contingut i posicionar-lo en el projecte i en el conjunt del Sistema Local d'Equipaments Escènics amb un contingut clar i impulsor.



PLA D'OPERACIONS.

5. SUPORT A LES FORMACIONS ESTABLES LOCALS I ALS ARTÍSTES LOCALS I COMARCALS

Granollers Escena, S.L. manté en aquests moments 7 acords de cooperació directe i indirectes amb formacions estables i espais de programació i difusió escènica i musical.

La definició del projecte escena grAn: amb el seu ideari i bases de participació, permetrà redefinir una bona part d'aquests acords. Resta aprofundir en alguns projectes estratègics que s'han de posicionar en el futur i reforçar les aliances i mitjans de suport per a les formacions estables de Granollers i els artistes locals i comarcals.

Per a l'exercici del 2017 iniciarem les actuacions següents:

1. Redacció de contractes de residència amb les formacions estables
2. Revisió dels contractes de col·laboració que permetin la identificació de projectes estratègics que representin una aliança entre les parts
3. La definició de mesures i polítiques de suport als artistes locals i comarcals

Per a l'any 2017 la consolidació d'un nou model de gestió de la Nau B.1. i el canvi de ubicació i dependència de l'OCGr maquen les novetats dels acords de col·laboració que es resumeixen a continuació amb els corresponents imports directe i indirectes per cada un d'ells



PLA D'OPERACIONS.

5. SUPORT A LES FORMACIONS ESTABLES LOCALS I ALS ARTÍSTES LOCALS I COMARCALS 2017

| PROJECTE | PREVISIÓ DE LA DESPESA EN CONTRACTACIÓ I TAQUILLATGE 2017 | IMPORT NOMINATIU EN COOPERACIÓ CULTURAL 2017 |
|----------------------------------------------------------------------------|--------------------------------------------------------------|-------------------------------------------------|
| Sistema Coral SCAU | 8.000,00 € | 21.000,00 € |
| Big Band de Granollers | 2.000,00 € | 7.000,00 € |
| OCGr | 70.000,00 € | |
| Teatre de Ponent | | 12.000,00 € |
| REI | | 5.000,00 € |
| Cicle de Música Sacra | | 2.500,00 € |
| Cicles del Festival de Jazz | | 19.000,00 € |
| Projecte de dinamització no professional | | 6.000,00 € |
| Nau B.1. | | 9.500,00 € |
| TOTAL | 80.000,00 € | 82.000,00 € |
| IMPACTE ECONÒMIC TOTAL PREVIST PER A L'EXERCICI DEL 2017: 162.000 € | | |



PLA D'OPERACIONS.

6. PLA DE GESTIÓ DE PÚBLICS: CREACIÓ, DESENVOLUPAMENT I RELACIÓ AMB LES AUDIÈNCIES

L'any 2017 entrem de ple en el desplegament del Pla de Gestió de Públics, creant una àrea específica per a la gestió de públics i desdoblant d'aquesta manera l'actuació centralitzada fins el moment a l'àrea de comunicació.

El Pla de Gestió de Públics està pensat i dissenyat per dotar-nos tant d'un nou procediment de relació i comunicació amb les diferents audiències, com d'una eina bàsica de CRM amb un triple objectiu:

1. Incorporar les propostes metodològiques del màrqueting relacional i les eines tecnològiques més adequades per optimitzar els ingressos de taquilla.
2. Definir procediments que ajudin els espectadors a incrementar els seus recursos escènics per poder gaudir de diferents propostes artístiques per tal que puguin escollir les que considerin més beneficioses i incidir d'aquesta manera en la creació i desenvolupament d'audiències.
3. Afavorir una metodologia que afavoreixi la implicació i participació dels espectadors en la planificació i gestió del projecte escènic com a instrument de dinamització comunitària i apoderament del públic en el projecte del Teatre Auditori

El Pla de Gestió de Públics es recolza en les següents estratègies:

1. Incrementar la massa crítica dels espectadors
2. Incrementar el consum dels espectadors actuals
3. Creació d'hàbits de regularitat
4. Implicació en el projecte del TAG
5. Formació de Públics



PLA D'OPERACIONS.

6. PLA DE GESTIÓ DE PÚBLICS CREACIÓ, DESENVOLUPAMENT I RELACIÓ AMB LES AUDIÈNCIES

La programació del Teatre Auditori durant el 2017 estarà sotmesa a la intensificació de tots i cada un dels següents cinc nivells:

1. Programació per al gran Públic i de manera molt especial i intensa per compensar les pèrdues d'espectadors del sector
2. Programació segmentada per itineraris i adreçada als públics segmentats
3. Programació participada amb el públic que ha contribuït a definir-ne els continguts
4. Programació de produccions locals i comarcals no professionals, professionals i de joves formacions i grups emergents.
5. Projectes especials de caràcter social i educatiu i amb forta tradició i relació amb la ciutat

L'índex de consum del Teatre Auditori preveiem que assoleixi el 0,47, un índex força per sobre del de la mitjana de l'estat espanyol que es troba en el 0,31, però, encara lluny d'altres índex de referència com el de Sant Cugat , 0,58 o el de Manresa amb un 1,03.

L'objectiu del Pla de Gestió de Públics és el d'assolir un índex de consum del 0,60 amb 48.700 espectadors comptant com a mínim amb 1/3 d'espectadors de municipis del entorn més pròxim a Granollers.



PLA D'OPERACIONS.

7. PLA DE COMUNICACIÓ I IMATGE

L'Àrea de Comunicació i Màrqueting afronta l'any 2017 un doble repte: l'adequació del projecte de comunicació a la nova etapa d'escena grAn: per a la temporada 2017/2018 i la integració de l'Àrea de Públics amb plena activitat.

Els objectius de treball per a l'any 2017 es centraran en:

1. Definir i dissenyar el nou programa i la nova campanya d'escena grAn: per a la temporada 2016/2017
2. Posar en funcionament la nova web del Teatre Auditori com a principal plataforma de presentació i difusió el projecte del Teatre Auditori de Granollers
3. Donar visibilitat al Distintiu de Qualitat Ambiental obtingut durant el 2016
4. Desenvolupar el Pla d'accessibilitat amb la Direcció i Gerència
5. Desplegar el projecte d'imatge i comunicació dels espais públics del Teatre Auditori amb el que prioritzarem la inversió del 2017 per garantir:
 1. Elements comunicatius a l'exterior del Teatre Auditori.
 2. Cartelleres amb imatges dels espectacles a l'interior del Teatre Auditori
 3. Pantalles i continguts audiovisuals amb els projectes del Teatre Auditori
 4. Sistemes d'informació ràpida per a l'activitat regular dels espais públics
 5. Espais de consulta i difusió d'activitats.



PLA D'OPERACIONS.

8. CLUB DE PATROCINI I MECENATGE I PRESTACIONS DE SERVEIS **La creativitat i la innovació del sector cultural al servei d'empreses i institucions**

Una altra de les línies d'actuació i negoci de la societat és la Prestació de Serveis i la cerca de finançament privat al projecte del Teatre Auditori. El nivell de finançament provinent del patrocini i mecenatge i de la de la prestació de serveis i lloguers del Teatre Auditori s'estima per a l'exercici del 2017 en un 4% del pressupost dels ingressos lluny del 8-9 % òptim desitjat. Després dels ingressos provinents de la taquilla la segona prioritat per augmentar els recursos de la explotació, és la cerca de patrocini privat i la prestació de serveis i lloguers d'espais.

En el Pla d'Actuació per al 2017 es proposa **continuar amb el procés de fidelització i captació de Patrocini i Mecenatge.**

- 1. Continuar l'impuls al concepte de Club de Patrocini , Mecenatge, Creativitat i Innovació** entès com la oportunitat emergent per posar al servei de les empreses la capacitat creativa i d'innovació del sector artístic per desplegar noves relacions entre empresa privada i sector cultural amb la proximitat com a valor afegit i amb clara hegemonia davant la crisi del model tradicional de Patrocini i Mecenatge. L'actual estratègia està trobant un nínxol entre les petites i mitjanes empreses que són amb les que seguirem treballant de manera continuada al llarg de tot el 2017.
- 2. Potenciar la comercialització d'espais i serveis del Teatre Auditori** posant de relleu precisament el conjunt de serveis i oportunitats que ens ofereix el sector artístic , el nou serveis de cafeteria i el conjunt d'acords amb empreses de serveis auxiliars que ens permeten aportar valor afegit als nostres serveis com ara els acords amb VOTV Els Pàrquings Blaus, Videostudi, Àgora...

La captació de nous Patrocini i Mecenatge és una feina amb resultats a mig termini que esperem recollir en els propers anys, especialment després d'haver intensificat durant el 2016 la seva captació amb una ajuda externa. Malauradament no podem seguir amb aquesta tasca d'intensificació de la cerca per raons pressupostàries, però és d'esperar que la iniciativa conjunta de l'Ajuntament de Granollers per una cerca coordinada encarregada el gener del 2016 i que havia de concretar-se amb un pla el passat mes de juny vegi la llum aviat.



PLA D'OPERACIONS.

9. DISTINTIU DE GARANTIA DE QUALITAT AMBIENTAL I PLA D'ACCESSIBILITAT

Durant el 2016 el Teatre Auditori ha estat distingit amb el Distintiu de Garantia de Qualitat Ambiental, sent un dels tres primers equipaments escènics de Catalunya en obtenir-lo d'un Pla Pilot amb 8 equipaments escènics nacionals.

Amb aquest procés hem pogut desplegar el següent:

1. Un sistema de planificació de mesures mediambientals per executar
2. El desplegament de diferents plans de sensibilització i actuació per als diferents usuaris del Teatre Auditori que hem vinculat amb el Plus de productivitat del 2016 i el 2017 de la plantilla de treballadors de la societat.

Els objectius sobre el Distintiu de Qualitat Ambiental per al 2017 són:

1. Donar la **màxima visibilitat** a la obtenció del Distintiu i de les mesures d'estalvi i sensibilització que estem duent a terme.
2. **Implicar al conjunt dels treballadors** en el procés i **fer-ho extensiu entre els usuaris** del Teatre Auditori de Granollers.

Per altra banda durant l'any 2017 també preveiem iniciar la redacció d'un Pla d'Accessibilitat d'acord amb el desplegament de la Llei 13/2014 de 30 d'octubre.



PLA D'OPERACIONS.

10. TRANSFORMACIÓ DELS ESPAIS PÚBLICS

El Teatre Auditori de Granollers està en procés de definició d'una transformació dels espais públics que permetin una major implicació i participació dels públics alhora que busca obrir-se a l'exterior per garantir una major permeabilitat dels ciutadans des del carrer a l'interior de l'edifici i de l'activitat que s'hi du a terme.

Durant l'any 2016 hem realitzat les següents operacions:

1. Integració del projecte de Restaurant Social el Gato verde als espais públics del Teatre Auditori
2. Substitució dels enjardinaments laterals de l'edifici del Teatre Auditori
3. Redacció d'un avantprojecte de transformació dels espais públics del Teatre Auditori per poder realitzar futures actuacions

Per a l'any 2017 ens plantegem els següents objectius

1. Executar la intervenció de la part del davant de l'edifici amb la substitució de l'enjardinament com a mínim
2. Encarregar un projecte d'interiorisme que unifiqui l'estil dels elements de comunicació exteriors, l'espai del Gato Verde i la resta d'espais públics
3. Desplegar el sistema de comunicació dels Espais Públics del Teatre Auditori
4. Crear un espai d'actuació en el Vestíbul del Teatre Auditori
5. Definir les necessitats tècniques de la Sala Oberta.



PLA ANUAL
D'ACTUACIÓ,
INVERSIÓ I
FINANÇAMENT DE
GRANOLLERS ESCENA, S.L. 2017

PLA D'ORGANITZACIÓ I RRHH





PLA D'ORGANITZACIÓ I DE RRHH

La plantilla de personal prevista per al 2016, ha de garantir diferents objectius de transformació en la que es troba immersa la societat per fer front a un nou canvi de paradigma en la gestió i relacions amb el públic i de major implicació d'artistes en el disseny i execució de la programació.

La societat està fent front en aquests moments a una reducció de jornada per maternitat amb previsió de que s'allargui durant el 2017 i la pèrdua del coordinador del Centre Cultural produïda al llarg del 2011 per la necessitat d'ajustar despeses encara pendent de recuperar.

Aquesta situació sumada a la de l'increment de projectes i activitats que s'estan duent a terme, així com, finalment, una tendència a l'alça de la prestació de serveis, ens situa l'estructura de recursos humans amb una important tensió

Durant l'any 2016 es mantenen les externalitzacions centrades en els staff de suport, bàsicament tècnic, de manteniment i neteja i del personal d'acollida i acomodació, havent minimitzat la càrrega de responsabilitats a les empreses externes i concentrant les àrees considerades el cor del negoci amb personal propi de la societat.

Encara avui les figures de cap de sala i dels tècnics responsables de les àrees de so i de llum continuen externalitzats quan la recomanació seria integrar-los en la estructura de la societat amb els corresponents estalvis de costos a curt i mig termini.

Per últim, posar de manifest que durant el mes de novembre del 2016 s'ha regularitzat la retribució salarial d'un 1% d'augment amb efectes 1 de gener com preveu la Llei de Pressupostos per al 2016.

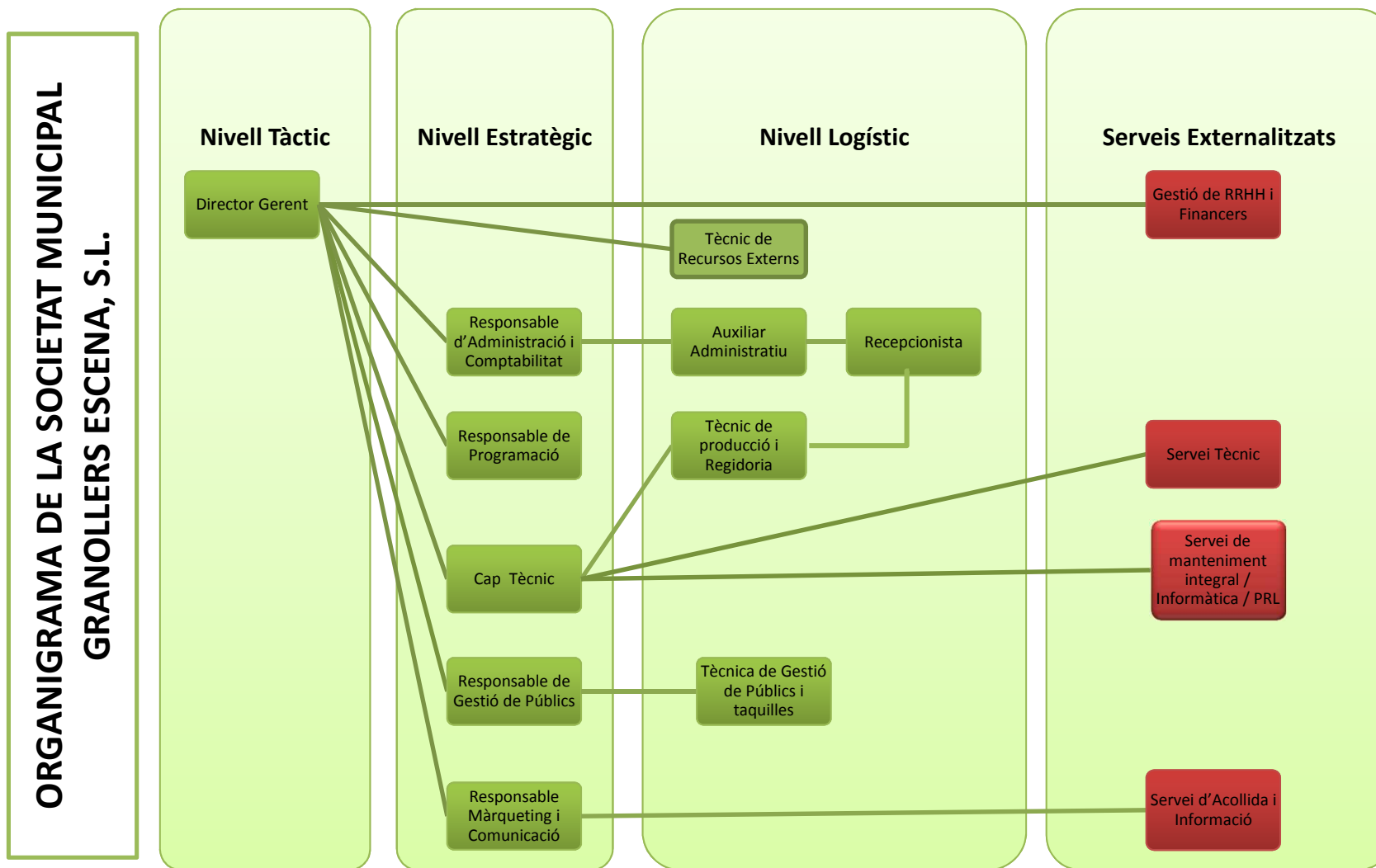
Per a l'exercici del 2017 plantejem les següents actuacions en matèria de Recursos Humans de la Societat.

1. Regularitzar els contractes temporals dels treballadors de la societat
2. Definir un calendari d'actualització de la normativa interna de la empresa caducada des del 2012
3. Dedicar una estructura mínima de dos persones amb dedicació exclusiva a l'Àrea de Públics
4. Incorporar una persona a través d'un pla de col·laboració amb la Fundació Apadis amb un grau de discapacitat per fer les tasques de recepció durant els matins
5. Iniciar una revisió de les tasques de la plantilla.



PLA D'ORGANITZACIÓ I DE RRHH,

PAIF 2017





PLA ANUAL
D'ACTUACIÓ,
INVERSIÓ I
FINANÇAMENT DE
GRANOLLERS ESCENA, S.L. 2017

PREVISIÓ DE LIQUIDACIÓ DE L'EXERCICI 2016





PREVISIÓ DE LA LIQUIDACIÓ DE L'EXERCICI DEL 2016

Des de l'exercici del 2014 s'està manifestant que Granollers Escena, S.L. es troba amb la impossibilitat de reduir més despesa, com es va fer entre els exercicis del 2012 i 2014 sense posar en perill el model de projecte actual tant del Teatre Auditori com de la resta de polítiques municipals compromeses.

A la impossibilitat d'un major ajustament de la despesa, que en alguns aspectes ha calgut fins i tot augmentar cal sumar les dificultats de finançament provinent d'una complicada captació de Patrocini i Mecenatge, una situació d'estancament de les prestacions de serveis i unes subvencions públiques que malgrat experimentar lleugers increments en els dos últims anys, es troben molt per sota del desitjat.

L'exercici del 2016 a més s'ha vist afectat per diverses situacions sobrevingudes al llarg de l'any que no han pogut ser recuperades i per tant han afectat tant a nivell de despesa com de disminució dels ingressos. Les principals càrregues sobrevingudes han estat les següents:

| CONCEPTE AMB EFECTES DIRECTES SOBRE LA DESPESA DEL 2016 | DESPESA EXTRA |
|---------------------------------------------------------------------------------------------------------|--------------------|
| Increment de la Subvenció al Teatre de Ponent | 2.000,00 € |
| Sobre costos no finançats per les produccions de la celebració del 20è aniversari dels Amics de la Unió | 19.499,37 € |
| Pèrdues acumulades de les cessions per les conferències de Gran Centre | 1.596,06 € |
| Pèrdua de la Subvenció de Transversal per la Cantània | 5.340,00 € |
| Increment de cost per la no deducció de l'IVA corresponent a serveis no imputables a activitats | 7.471,58 € |
| Increment de l'1% de la massa salarial no coberta per aportació municipal | 3.179,90 |
| TOTAL | 39.086,91 € |



PREVISIÓ DE LA LIQUIDACIÓ DE L'EXERCICI DEL 2016

| CONCEPTES QUE HAN AFECTAT AMB DISMINUCIÓ D'INGRESSOS DURANT EL 2016 | DISMINUCIÓ INGRESSOS |
|-------------------------------------------------------------------------------------|----------------------|
| Cessió extraordinària de taquilla a la SCAU pel seu 20è aniversari | - 3.691,12 € |
| Pèrdua d'ingressos corresponent a un concert menys de l'OCGr. pel seu reajustament. | - 3.750,00 € |
| TOTAL | - 7.441,12 € |

Per la seva banda i de resultat de la gestió feta, preveiem una lleuger augment dels ingressos per la prestació de serveis, però hem seguit sense de cobrir l'objectiu de Patrocini marcat en 80.000,00 €

Cal seguir recalcant que l'esforç en l'activitat no s'acaba de veure compensat pels ingressos de taquilla que amb el 21% d'IVA suposen una pèrdua d'ingrés net de més de 56.000,00 € que estem suportant al no pujar el preu de les entrades degut al context de crisi.

En aquest sentit i tenint en compte les activitats extraordinàries d'aniversari dels Amics de la Unió i d'altres produccions el nivell de despesa vinculada a l'activitat ha resultat superior a la prevista inicialment.

L'exercici, pendent de tancar amb els resultats que s'obtinguin des de mitjans d'octubre i fins a finals d'any, es preveu amb una pèrdua de - 40.703,13 €, desviació que és possible assumir-la amb els fons actual de la societat que tenim en 50.000,70 € a 31 de desembre del 2015.



PREVISIÓ LIQUIDACIÓ DELS INGRESSOS L'EXERCICI DEL 2016

| CONCEPTE | PRESSUPOSTAT | PREVISIÓ DE LIQUIDACIÓ |
|----------------------------------------------|-----------------------|------------------------|
| Venda d'entrades | 451.500,00 € | 450.500,00 € |
| Venda de serveis i publicitat | 126.250,00 € | 166.140,00 € |
| Ingressos financers | 150,00 € | 150,00 € |
| Patrocini i Mecenatge | 80.000,00 € | 65.000,00 € |
| Ingressos extraordinaris | 0,00 € | 48,13 € |
| TOTAL RECURSOS EXPLOTACIÓ | 657.900,00 € | 681.838,13 € |
| Subvencions públiques | 185.000,00 € | 181.000,00 € |
| Aportació municipal a l'explotació | 900.500,00 € | 902.500,00 € |
| Aportació municipal a Cooperació Cultural | 72.500,00 € | 70.500,00 € |
| Aportació municipal a capital per Inversions | 6.920,20 € | 1.321,00 € |
| TOTAL RECURSOS A CAPITAL | 1.164.920,20 € | 1.157.321,20 € |
| TOTAL INGRESSOS PAIF | 1.822.820,20 € | 1.837.159,33 € |



PREVISIÓ LIQUIDACIÓ DE DESPESES DE L'EXERCICI 2016

| CONCEPTE | PRESSUPOSTAT | PREVISIÓ DE LIQUIDACIÓ |
|-----------------------------------------------------|-----------------------|------------------------|
| Despeses de personal | 421.647,72 € | 415.197,23 € |
| Despeses directes de l'Activitat | 196.000,00 € | 229.550,00 € |
| Despeses de Comunicació | 111.500,00 € | 100.526,00 € |
| Lloguers d'edificis | 138.790,57 € | 138.790,56 € |
| Despeses estructurals fixes | 117.021,04 € | 121.367,37 € |
| Despeses estructurals variables | 227.690,68 € | 242.010,10 € |
| Despeses Financeres | 750,00 € | 1.100,00 € |
| TOTAL DESPESES D'EXPLOTACIÓ PER ORGANITZACIÓ | 1.213.400,00 € | 1.248.541,26 € |
| Contractació d'espectacles | 530.000,00 € | 557.500,00 € |
| Cooperació cultural | 72.500,00 € | 70.500,00 € |
| TOTAL DESPESES D'EXPLOTACIÓ PER CONTRACTACIÓ | 602.500,00 € | 628.000,00 € |
| TOTAL DESPESES D'AMORTITZACIÓ D'INMOVILITZAT | 6.920,20 € | 1.321,20 € |
| TOTAL DESPESES PAIF | 1.822.820,20 € | 1.877.862,46 € |
| PROVISIÓ /DOTACIÓ DE FONTS A CAPITAL | 0,00 € | - 40.703,13 € |



PLA ANUAL
D'ACTUACIÓ,
INVERSIÓ I
FINANÇAMENT DE
GRANOLLERS ESCENA, S.L. 2017

PROJECTE DE PRESSUPOST ORDINARI I D'INVERSIONS 2017





NOTA INTRODUCTÒRIA

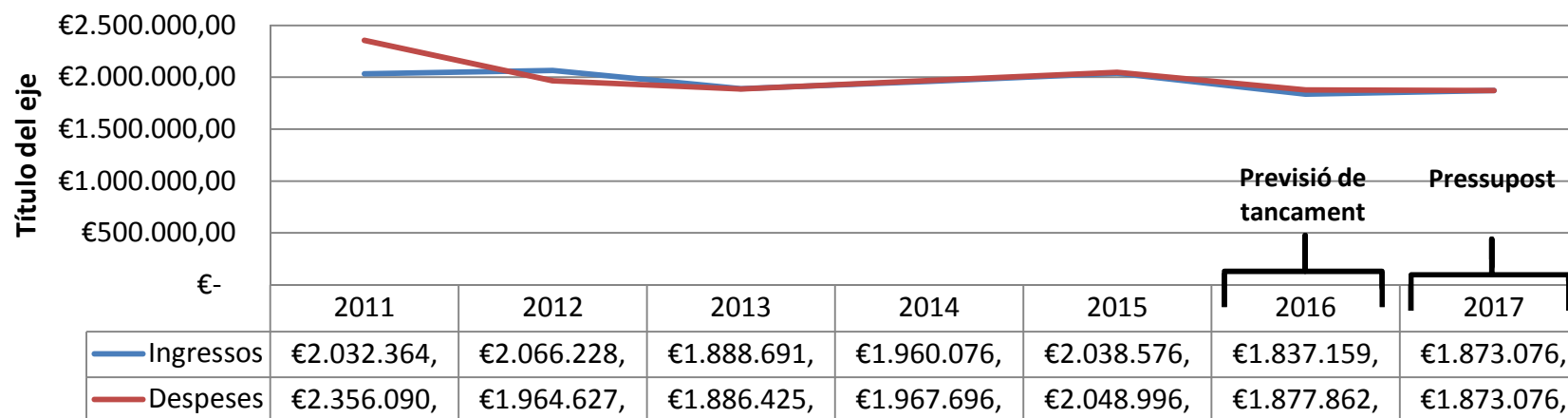
El projecte de pressupost per a l'exercici del 2017 es planteja amb un **pressupost equilibrat de 1.873.076,04 €**. Aquest pressupost només contempla com el de l'exercici del 2016 el lloguer del Centre Cultural que és de 138.790,56 €.

El pressupost es situa en xifres absolutes al de l'any 2013 però cal tenir en compte que no hi ha contemplat el lloguer del Teatre Auditori de 255.000,00 € que representa el creixement realitzat en els tres darrers anys, mantenint, aproximadament, la mateixa aportació municipal com veurem més endavant.

El pressupost segueix avançant en les línies d'equilibri pressupostari, tant pel que fa a la despesa estructural i d'activitat amb una lleugera balança clarament a favor de l'activitat, com pel que fa al finançament que busca augmentar tant per la part de recursos propis de la explotació com pel finançament provinent de la Generalitat de Catalunya, la Diputació de Barcelona i dels Patrocinis.

El present exercici busca igualar el nivell de despesa al real amb el que preveiem tancar el 2016 per garantir l'estabilitat de l'actual projecte incrementant la previsió d'ingressos propis i d'altres administracions per garantir l'equilibri pressupostari.

EVOLUCIÓ DELS INGRESSOS I LES DESPESES DE LA SOCIETAT





APORTACIÓ MUNICIPAL A LA SOCIETAT PREVISTA PER AL 2017

L'aportació Municipal a la Societat prevista per a l'any 2017 es manté en 973.000,00 € amb la previsió únicament del lloguer de l'edifici del Centre Cultural de 138.790,56 €

L'aportació municipal neta, per tant és de 834.209,44 € que es distribueixen de la següent manera:

1. 82.000,00 € directes a la cooperació cultural amb el sector de les arts escèniques de la ciutat
2. 25.850,00 € al Centre Cultural de Granollers
3. 726.359,44 € al Teatre Auditori de Granollers

L'aportació municipal representa un 48% dels ingressos de la societat i cobreixen el 96% els costos estructurals de la societat. Per tant la societat financja el 100% de l'activitat i destina un 4% a la despesa estructural.

| CONCEPTE | PRESSUPOST 2017 | PRESSUPOST 2016 | PREVISIÓ DE LIQUIDACIÓ 2016 |
|---------------------------------------------------------------------|---------------------|---------------------|-----------------------------|
| Aportació a la cooperació cultural | 82.000,00 € | 72.500,00 € | 70.500,00 € |
| Aportació a la explotació | 891.000,00 € | 900.500,00 € | 902.500,00 € |
| TOTAL APORTACIÓ A LA EXPLOTACIÓ | 973.000,00 € | 973.000,00 € | 973.000,00 € |
| PROVISIÓ DE SUBVENCIÓ I DONACIONS A CAPITAL APLICABLES A L'EXERCICI | 1.076,04 € | 6.920,20 € | 1.321,00 € |
| TOTAL | 974.076,04 € | 979.920,20 € | 974.321,00 € |



PRESSUPOST D'INGRESSOS 2017

| CONCEPTE | PRESSUPOST 2017 | PRESSUPOST 2016 | PREVISIÓ DE LIQUIDACIÓ 2016 |
|----------------------------------------------|-----------------------|-----------------------|-----------------------------|
| Venda d'entrades | 450.000,00 € | 451.500,00 € | 450.500,00 € |
| Venda de serveis i publicitat | 178.850,00 € | 126.250,00 € | 166.140,00 € |
| Ingressos financers | 150,00 € | 150,00 € | 150,00 € |
| Patrocini i Mecenatge | 70.000,00 € | 80.000,00 € | 65.000,00 € |
| Ingressos extraordinaris | 0,00 € | 0,00 € | 48,13 € |
| TOTAL RECURSOS EXPLOTACIÓ | 699.000,00 € | 657.900,00 € | 681.838,13 € |
| Subvencions públiques | 200.000,00 € | 185.000,00 € | 181.000,00 € |
| Aportació municipal a l'explotació | 891.000,00 € | 900.500,00 € | 902.500,00 € |
| Aportació municipal a Cooperació Cultural | 82.000,00 € | 72.500,00 € | 70.500,00 € |
| Aportació municipal a capital per Inversions | 1.076,04 € | 6.920,20 € | 1.321,00 € |
| TOTAL RECURSOS A CAPITAL | 1.174.076,04 € | 1.164.920,20 € | 1.157.321,20 € |
| TOTAL INGRESSOS PAIF | 1.873.076,04 € | 1.822.820,20 € | 1.837.159,33 € |



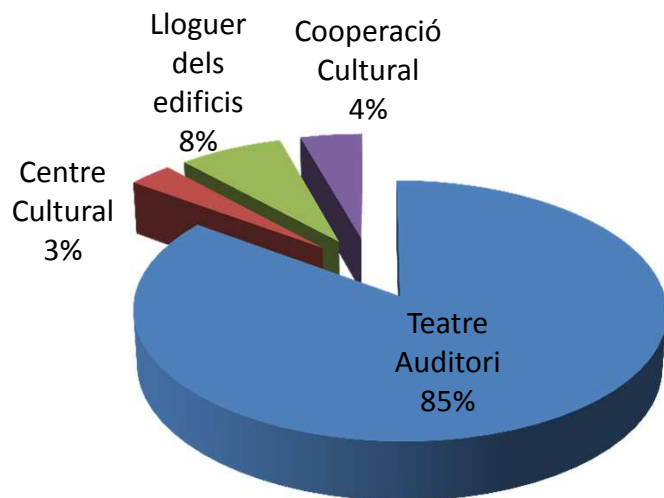
PRESSUPOST DE DESPESES 2017

| CONCEPTE | PRESSUPOST 2017 | PRESSUPOST 2016 | PREVISIÓ DE LIQUIDACIÓ 2016 |
|-----------------------------------------------------|-----------------------|-----------------------|-----------------------------|
| Despeses de personal | 435.935,35 € | 421.647,72 € | 415.197,23 € |
| Despeses directes de l'Activitat | 220.300,00 € | 196.000,00 € | 229.550,00 € |
| Despeses de Comunicació | 85.000,00 € | 111.500,00 € | 100.526,00 € |
| Lloguers d'edificis | 138.790,56 € | 138.790,57 € | 138.790,56 € |
| Despeses estructurals fixes | 114.330,00 € | 117.021,04 € | 121.367,37 € |
| Despeses estructurals variables | 238.520,00 € | 227.690,68 € | 242.010,10 € |
| Despeses Financeres | 800,00 € | 750,00 € | 1.100,00 € |
| TOTAL DESPESES D'EXPLOTACIÓ PER ORGANITZACIÓ | 1.233.675,91 € | 1.213.400,00 € | 1.248.541,26 € |
| Contractació d'espectacles | 556.000,00 € | 530.000,00 € | 557.500,00 € |
| Cooperació cultural | 82.000,00 € | 72.500,00 € | 70.500,00 € |
| TOTAL DESPESES D'EXPLOTACIÓ PER CONTRACTACIÓ | 638.000,00 € | 602.500,00 € | 628.000,00 € |
| TOTAL DESPESES D'AMORTITZACIÓ D'INMOVILITZAT | 1.400,13 € | 6.920,20 € | 1.321,20 € |
| TOTAL DESPESES PAIF | 1.873.076,04 € | 1.822.820,20 € | 1.877.862,46 € |
| PROVISIÓ /DOTACIÓ DE FONS A CAPITAL | 0,00 € | 0,00 € | - 40.703,13 € |

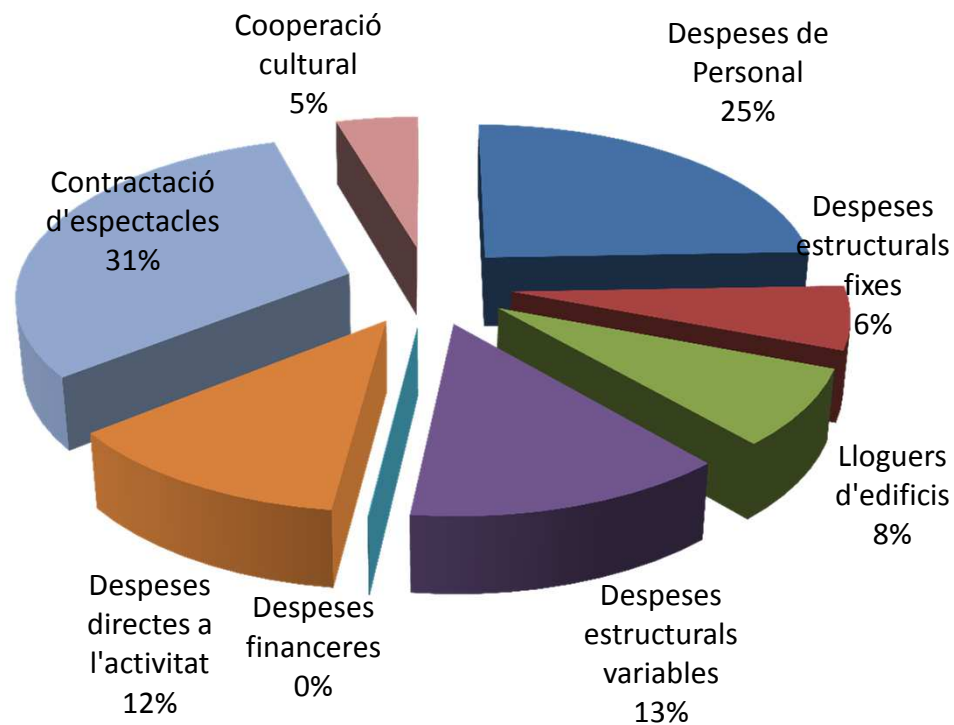


DISTRIBUCIÓ DEL PRESSUPOST DE DESPESES DE LA SOCIETAT PER A L'EXERCICI DEL 2017

DISTRIBUCIÓ DEL PRESSUPOST DE DESPESES DE LA SOCIETAT PER EQUIPAMENTS, LLOGUERS I COOPERACIÓ CULTURAL

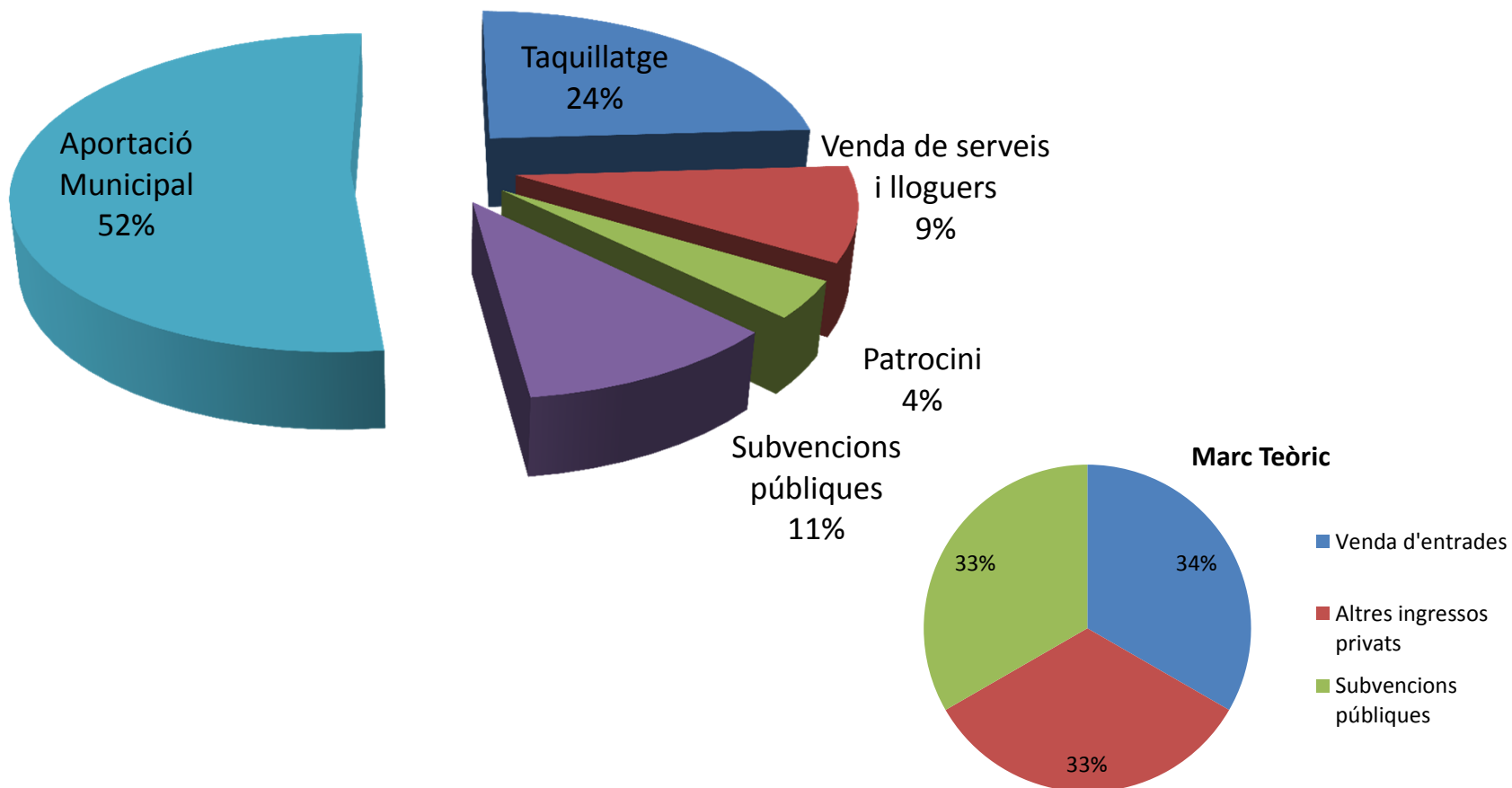


DISTRIBUCIÓ DEL PRESSUPOST DE DESPESES DE LA SOCIETAT PER LES PRINCIPALS PARTIDES DEL COMPTE D'EXPLOTACIÓ





DISTRIBUCIÓ DEL PRESSUPOST D'INGRESSOS DE LA SOCIETAT PER A L'EXERCICI DEL 2017

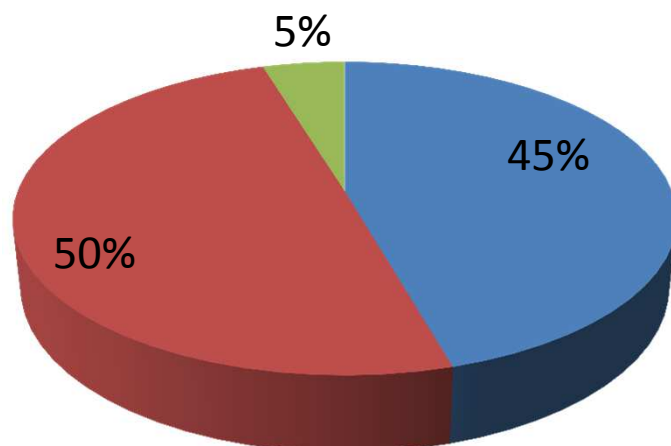




EQUILIBRI FINANCER DE LA SOCIETAT PER AL 2017

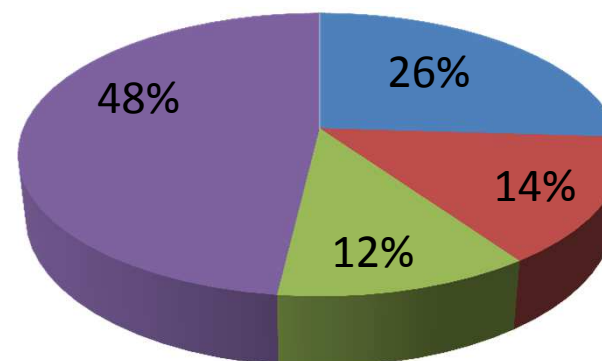
Despeses

- Despesa estructural neta
- Despesa per activitat
- Despesa per cooperació cultural



Finançament

- Taquillatge
- Altres recursos a la explotació
- Subvencions Públiques
- Aportació Municipal neta



La despesa estructural neta i l'aportació municipal neta són sense el lloguer del Centre Cultural



INVERSIONS DE LA SOCIETAT 2017

PAIF 2017

La previsió d'adscripció del Teatre Auditori de Granollers a la societat no modifica en un primer moment la gestió i decisió de les inversions del Teatre Auditori de Granollers i del Centre Cultural previstes anualment per part de l'Ajuntament de Granollers.

D'aquesta manera l'Ajuntament aprova anualment un import d'inversions amb la previsió d'una sèrie d'actuacions que realitzarà directament i que un cop acabades i amb data 31 de desembre de cada exercici adscriurà a la societat per l'actualització del seu actiu. Per tant serà en la liquidació de l'exercici del 2016 que veurem per primer cop la càrrega del patrimoni de la societat amb l'adscripció de l'edifici del Teatre Auditori.

Per a l'any 2017 es preveu inversions per valor de 170.000,00 €. Aquest import es distribueix en dos partides

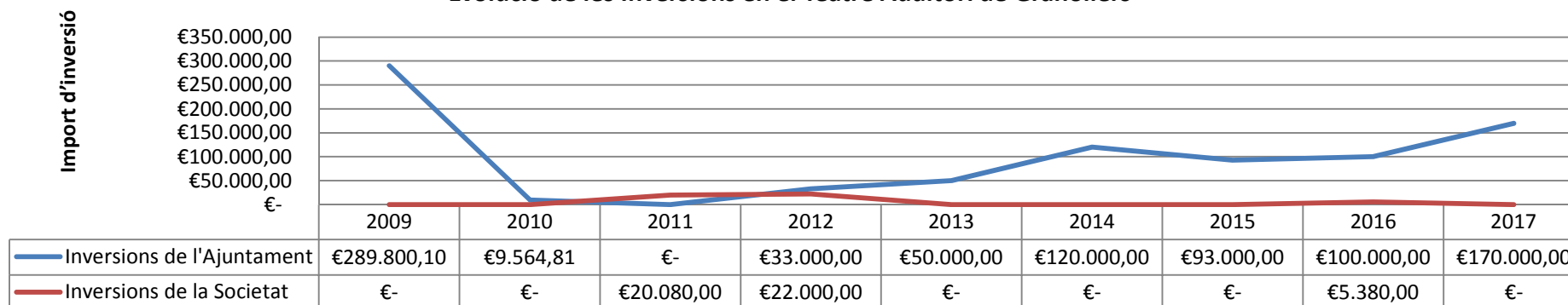
1. 70.000,00 € per a l'adequació del sistema de climatització a la normativa vigent
2. 100.000,00 € per a inversions ordinàries del Teatre Auditori i del Centre Cultural

Aquesta partida es distribuirà bàsicament en dos grans projectes del Teatre Auditori

Al Teatre Auditori :

- ✓ Actualització de maquinària escènica del Teatre Auditori 40.000,00 €
 - ✓ Adequació d'espais públics 60.000,00 €
- 100.000,00 €

Evolució de les Inversions en el Teatre Auditori de Granollers





DOCUMENTACIÓ EXIGIDA PER AL COMPLIMENT DE LES OBLIGACIONS D'INFORMACIÓ DE LA LO 2/2012, I QUE ES RECULLEN EN L'ORDRE HAP/2105/2012

En el marc de les obligacions exigides a les societats municipals pel compliment de la Llei Orgànica 2/2012 s'adjunta com a annex al present PAIF 2017 la següent documentació:

1. Compte de pèrdues i guanys previst a 31-12-2017 comparatiu amb el previst en pressupost 2016 i el previst de tancament a 31-12-2016,
2. Previsió d'ingressos i despeses d'acord al model d'estructura pressupostària de les entitats locals.
3. Balanç de Situació previst a 31-12-2017 comparatiu amb el previst de en el pressupost 2016 i el previst de tancament a 31-12-2016.
4. Estat de moviments i situació del deute previst a 31-12-2017 comparatiu amb el previst de tancament a 31-12-2016.
5. Dotació de plantilles i retribucions previstes per l'exercici 2016 i 2017.
6. Detall de les operacions vinculades amb altres entitats del grup Ajuntament de Granollers previstes per l'exercici 2016 i 2017.

Sociedad: **GRANOLLERS ESCENA, S.L.**

Cuadro D.2 CUENTA DE PÉRDIDAS Y GANANCIAS

| CUENTA DE PÉRDIDAS Y GANANCIAS | | Pressupost 2017 | Pressupost 2016 | Previsió Tancament 2016 |
|---------------------------------------------------------------------------------------------------------------|------------------------------------------------------------------------------------------------|------------------------|------------------------|--------------------------------|
| Información referida al periodo: | | | | |
| 700, 701, 702, 703, 704, 705, (706), (708), (709) | 1. Importe neto de la cifra de negocios. | 577.000,00 | 546.500,00 | 569.960,00 |
| 71*, 7930, (6930) | 2. Variación de existencias de productos terminados y en curso de fabricación. | 0,00 | 0,00 | 0,00 |
| 73 | 3. Trabajos realizados por la empresa para su activo. | 0,00 | 0,00 | 0,00 |
| (600), 6060, 6080, 6090, 610* | 4. Aprovisionamientos. | -584.500,00 | -554.600,00 | -585.250,00 |
| (601), (602), 6061, 6062, 6081, 6082, 6091, 6092, 611*, 612* | a) Consumo de mercaderías. | -25.500,00 | -23.100,00 | -24.750,00 |
| (607) | b) Consumo de materias primas y otras materias consumibles. | -3.000,00 | -1.500,00 | -3.000,00 |
| (6931), (6932), (6933), 7931, 7932, 7933 | c) Trabajos realizados por otras empresas. | -556.000,00 | -530.000,00 | -557.500,00 |
| 75 | d) Deterioro de mercaderías, materias primas y otros aprovisionamientos. | 0,00 | 0,00 | 0,00 |
| 740, 747 | 5. Otros ingresos de explotación. | 1.294.850,00 | 1.269.250,00 | 1.265.680,00 |
| (640) (641) (6450) | a) Ingresos accesorios y otros de gestión corriente. | 51.850,00 | 31.250,00 | 46.680,00 |
| (642), (643), (649) | b) Subvenciones de explotación incorporadas al resultado del ejercicio. | 1.243.000,00 | 1.238.000,00 | 1.219.000,00 |
| (644), (6457), 7950, 7957 | 6. Gastos de personal. | -435.935,35 | -421.647,72 | -415.197,23 |
| (625) (620), (621), (622), (623), (624), (626), (627), (628), (629) | a) Sueldos, salarios y asimilados. | -334.332,55 | -319.600,16 | -317.874,75 |
| (631), (634), 636, 639 | b) Cargas sociales. | -101.602,80 | -102.047,56 | -97.322,48 |
| (650), (694), (695), 794, 7954 | c) Provisiones. | 0,00 | 0,00 | 0,00 |
| (651), (659) | 7. Otros gastos de explotación. | -850.440,56 | -835.201,44 | -870.661,53 |
| (680) | a) Servicios exteriores. | -768.440,56 | -762.701,44 | -800.161,53 |
| (681) | b) Tributos. | 0,00 | 0,00 | 0,00 |
| (682) | c) Pérdidas, deterioro y variación de provisiones por operaciones comerciales. | 0,00 | 0,00 | 0,00 |
| 746 | d) Otros gastos de gestión corriente. | -82.000,00 | -72.500,00 | -70.500,00 |
| 7951, 7952, 7955, 7956 | 8. Amortización de inmovilizado. | -1.400,13 | -10.621,04 | -5.503,70 |
| | a) Amortización del inmovilizado intangible | -1.400,13 | -8.870,04 | -5.123,64 |
| | b) Amortización del inmovilizado material | 0,00 | -1.751,00 | -380,06 |
| | c) Amortización de las inversiones inmobiliarias | 0,00 | 0,00 | 0,00 |
| | 9. Imputación de subvenciones de inmovilizado no financiero y otras. | 1.076,04 | 6.920,20 | 1.321,20 |
| | 10. Excesos de provisiones. | 0,00 | 0,00 | 0,00 |
| | 11. Deterioro y resultado por enajenaciones del inmovilizado. | 0,00 | 0,00 | 0,00 |
| (690), 790 | a) Deterioros y pérdidas. | 0,00 | 0,00 | 0,00 |
| (691), 791 | Del inmovilizado intangible | 0,00 | 0,00 | 0,00 |
| (692), 792 | Del inmovilizado material | 0,00 | 0,00 | 0,00 |
| (670), 770 | De las inversiones financieras | 0,00 | 0,00 | 0,00 |
| (671), 771 | b) Resultados por enajenaciones y otras.. | 0,00 | 0,00 | 0,00 |
| (672), 772 | Del inmovilizado intangible | 0,00 | 0,00 | 0,00 |
| 774 | Del inmovilizado material | 0,00 | 0,00 | 0,00 |
| | De las inversiones financieras | 0,00 | 0,00 | 0,00 |
| | 12. Diferencias negativas en combinaciones de negocios | 0,00 | 0,00 | 0,00 |
| | 12a. Subvenciones concedidas y transferencias realizadas por la entidad | 0,00 | 0,00 | 0,00 |
| | - al sector públic local de carácter administratiu | 0,00 | 0,00 | 0,00 |
| | - al sector públic local de empresarial o fundacional | 0,00 | 0,00 | 0,00 |
| | - a d'altres | 0,00 | 0,00 | 0,00 |
| (678) | 13. Otros resultados | 0,00 | 0,00 | -101,87 |
| 778 | Gastos excepcionales | 0,00 | 0,00 | -150,00 |
| | Ingresos excepcionales | 0,00 | 0,00 | 48,13 |
| | A.1) RESULTADO DE EXPLOTACIÓN (1+2+3+4+5+6+7+8+9+10+11+12+12a+13) | 650,00 | 600,00 | -39.753,13 |
| 760 | 14. Ingresos financieros. | 150,00 | 150,00 | 150,00 |
| 761, 762, 767, 769 | a) De participaciones en instrumentos de patrimonio. | 0,00 | 0,00 | 0,00 |
| 746 | b) De valores negociables y otros instrumentos financieros. | 150,00 | 150,00 | 150,00 |
| (6610), (6611), (6615), (6616), (6620), (6621), (6640), (6641), (6650), (6651), (6654), (6655) | c) Imputación de subvenciones, donaciones y legados de carácter financiero | 0,00 | 0,00 | 0,00 |
| (6612), (6613), (6617), (6618), (6622), (6623), (6624), (6642), (6643), (6652), (6653), (6656), (6657), (669) | 15. Gastos financieros. | -800,00 | -750,00 | -1.100,00 |
| (660) | a) Por deudas con empresas del grupo y asociadas. | -500,00 | -500,00 | -500,00 |
| (663), 763 | b) Por deudas con terceros. | -300,00 | -250,00 | -600,00 |
| (668), 768 | c) Por actualización de provisiones. | 0,00 | 0,00 | 0,00 |
| (666), (667), (673), (675), (696), (697), (698), (699) | 16. Variación de valor razonable en instrumentos financiero. | 0,00 | 0,00 | 0,00 |
| 766, 773, 775, 796, 797, 798, 799 | 17. Diferencias de cambio. | 0,00 | 0,00 | 0,00 |
| 766, 773, 775, 796, 797, 798, 799 | 18. Deterioro y resultado por enajenaciones de instrumentos financieros. | 0,00 | 0,00 | 0,00 |
| | 19. Otros ingresos y gastos de carácter financiero | 0,00 | 0,00 | 0,00 |
| | A.2) RESULTADO FINANCIERO (14+15+16+17+18+19). | -650,00 | -600,00 | -950,00 |
| | A.3) RESULTADO ANTES DE IMPUESTOS (A.1 + A.2) | 0,00 | 0,00 | -40.703,13 |
| (6300)*, 6301*, (633), 638 | 20. Impuestos sobre beneficios. | 0,00 | 0,00 | 0,00 |
| | A.4) RESULTADO DEL EJERCICIO PROCEDENTE DE OPERACIONES CONTINUADAS (A.3+20) | 0,00 | 0,00 | -40.703,13 |
| | B) OPERACIONES ININTERRUMPIDAS | | | |
| | 21. Resultado del ejercicio procedente de operaciones ininterrumpidas neto de impuestos | 0,00 | 0,00 | 0,00 |
| | A.5) RESULTADO DEL EJERCICIO (A.4 + 21) | 0,00 | 0,00 | -40.703,13 |

* su signo puede ser positivo o negativo

INGRESSOS

| Cap./Comte | Capítol / Nom del compte d'ingrés | Pressupost 2017 | Pressupost 2016 | Previsió Tancament 2016 |
|---------------------|-----------------------------------|---------------------|---------------------|-------------------------|
| TOTAL INGRES | | 1.873.076,04 | 1.822.820,20 | 1.837.111,20 |
| Capítol III | Taxes i altres ingressos | 580.850,00 | 549.750,00 | 573.860,00 |
| 7000 | Venda de mercaderies | 450.000,00 | 451.500,00 | 450.500,00 |
| 7010 | Venda de productes semi-acabats | 22.000,00 | 22.000,00 | 30.460,00 |
| 7050 | Prestació de serveis | 105.000,00 | 73.000,00 | 89.000,00 |
| 7540 | Ingressos Comisions | 3.850,00 | 3.250,00 | 3.900,00 |
| Capítol IV | Transferències Corrents | 1.257.076,04 | 1.247.920,20 | 1.225.601,20 |
| 7400 i 7410 | Subvencions oficials | 200.000,00 | 185.000,00 | 181.000,00 |
| 7420 | Subvenció Ajuntament | 973.000,00 | 973.000,00 | 973.000,00 |
| 7430 | Altres subvencions | - | - | - |
| 7460 | Subvencions de capital a resultat | 1.076,04 | 6.920,20 | 1.321,20 |
| 7590 | Altres subvencions | 13.000,00 | 3.000,00 | 5.280,00 |
| 7400 | Patrocinis | 70.000,00 | 80.000,00 | 65.000,00 |
| Capítol V | Ingressos Patrimonials | 35.150,00 | 25.150,00 | 37.650,00 |
| 7520 | Ingressos per lloguers | 35.000,00 | 25.000,00 | 37.500,00 |
| 7620 i 7690 | Altres ingressos financers | 150,00 | 150,00 | 150,00 |

DESPESES

| Cap./Comte | Capítol / Nom del compte d'ingrés | Pressupost 2017 | Pressupost 2016 | Previsió Tancament 2016 |
|-----------------------|------------------------------------------|---------------------|---------------------|-------------------------|
| TOTAL DESPESES | | 1.871.675,91 | 1.812.199,16 | 1.872.208,76 |
| Capítol I | Despeses de Personal | 435.935,35 | 421.647,72 | 415.197,23 |
| 6400 | Sous i Salari | 334.332,55 | 319.600,16 | 317.874,75 |
| 6420 | Seguretat Social a càrrec de l'empresa | 95.302,80 | 95.597,56 | 92.060,19 |
| 6490 | Altres despeses socials | 6.300,00 | 6.450,00 | 5.262,29 |
| Capítol II | Compra de béns corrents i serveis | 1.352.940,56 | 1.317.301,44 | 1.385.411,53 |
| 6000 | Consum de mercaderies | 25.500,00 | 23.100,00 | 24.750,00 |
| 6010 | Compres de matèries primes i altres | 3.000,00 | 1.500,00 | 3.000,00 |
| 6070 | Feines realitzades per altres empreses | 556.000,00 | 530.000,00 | 557.500,00 |
| 6210 | Lloguers i cànon | 155.590,56 | 154.290,56 | 160.790,56 |
| 6215 | Rènting | 2.300,00 | 2.300,00 | 2.300,00 |
| 6220-6227 | Reparacions i conservacions | 89.000,00 | 74.000,00 | 84.000,00 |
| 6230-6234 | Serveis de professionals independents | 248.000,00 | 227.000,00 | 250.600,00 |
| 6240 | Transports | 1.000,00 | 1.300,00 | 1.000,00 |
| 6250 | Primes d'assegurances | 5.300,00 | 5.800,00 | 5.685,93 |
| 6260 | Serveis Bancaris i similars | 12.050,00 | 10.750,00 | 11.250,00 |
| 6270 | Publicitat, propaganda i RRPP | 85.000,00 | 111.500,00 | 100.526,00 |
| 6282-6284 | Subministraments | 71.000,00 | 64.000,00 | 71.000,00 |
| 6290-6293 | Altres serveis | 89.950,00 | 99.760,88 | 101.409,04 |
| 6295-6297 | Despeses diverses de telèfon i oficina | 9.250,00 | 12.000,00 | 11.600,00 |
| Capítol III | Despeses financeres | 800,00 | 750,00 | 1.100,00 |
| 66xx | Interessos de deutes a curt termini | 800,00 | 750,00 | 1.100,00 |
| Capítol IV | Transferències corrents | 82.000,00 | 72.500,00 | 70.500,00 |
| 6590 | Suport a la creació i difusió artística | 82.000,00 | 72.500,00 | 70.500,00 |
| RESULTAT | | 1.400,13 | 10.621,04 | - 35.097,56 |

| | | | | | | | |
|-----------|----------------------------------|---|-------------|---|-------------|---|------------------|
| 6800-6801 | Amortitzacions de l'immobilitzat | - | 1.400,13 | - | 10.621,04 | - | 5.503,70 |
| 678 | DESPESES EXTRAORDINARIES | | | | | - | 150,00 |
| 778 | INGRESSOS EXTRAORDINARIS | | | | | | 48,13 |
| 6950 | Dotació per insolvències | | | | | | |
| | | - | 0,00 | | 0,00 | - | 40.703,13 |

Cuestionario de información contable normalizada para sociedades, fundaciones, consorcios y demás entidades públicas sujetas, según su normativa específica, al Plan General de Contabilidad de la empresa española o a alguna de sus adaptaciones sectoriales.

Sociedad: GRANOLLERS ESCENA, S.L.

Cuadro D.1 BALANCE

| BALANCE | | | | |
|-----------------------------------------------------------------------------------------------------------------------------------------------------------|----------------------------------------------------------------------------------|------------------------|------------------------|--------------------------------|
| ACTIVO | | Pressupost 2017 | Pressupost 2016 | Previsió Tancament 2016 |
| Cuentas | A) ACTIVO NO CORRIENTE | | | |
| | I. Inmovilizado intangible. | 3.317,47 | 55,17 | 4.772,77 |
| | <i>Desarrollo</i> | <i>3.317,47</i> | <i>0,00</i> | <i>4.717,60</i> |
| 200, 201, (2801), (2901) | <i>Aplicaciones Informáticas</i> | <i>0,00</i> | <i>0,00</i> | <i>0,00</i> |
| 206, (2806), (2906) | <i>Anticipos</i> | <i>0,00</i> | <i>0,00</i> | <i>0,00</i> |
| 209 | <i>Resto del Inmovilizado Intangible</i> | <i>0,00</i> | <i>0,00</i> | <i>0,00</i> |
| 202, 203, 204, 205, (2802), (2803), (2805), (2902), (2903), (2905) | | 3.317,47 | 0,00 | 4.717,60 |
| | II. Inmovilizado material | 0,00 | 55,17 | 55,17 |
| 210, (2910) | <i>Terrenos</i> | <i>0,00</i> | <i>0,00</i> | <i>0,00</i> |
| 239 | <i>Anticipos</i> | <i>0,00</i> | <i>0,00</i> | <i>0,00</i> |
| 211, 212, 213, 214, 215, 216, 217, 218, 219, 230, 231, 232, 233, 237, (281), (2911), (2912), (2913), (2914), (2915), (2916), (2917), (2918), (2919) | <i>Resto del Inmovilizado material</i> | <i>0,00</i> | <i>55,17</i> | <i>55,17</i> |
| | III. Inversiones inmobiliarias. | 0,00 | 0,00 | 0,00 |
| 220, (2920) | <i>Terrenos</i> | <i>0,00</i> | <i>0,00</i> | <i>0,00</i> |
| 221, (282), (2921) | <i>Construcciones</i> | <i>0,00</i> | <i>0,00</i> | <i>0,00</i> |
| 2403, 2404, 2413, 2414, 2423, 2424, (2493), (2494), (293), (2943), (2944), (2953), (2954) | IV. Inversiones en empresas del grupo y asociadas a largo plazo. | 0,00 | 0,00 | 0,00 |
| 2405, 2415, 2425, 250, 251, 252, 253, 254, 255, 258, 26, (2495), (259), (2945), (2955), (297), (298) | V. Inversiones financieras a largo plazo. | 0,00 | 0,00 | 0,00 |
| 474 | VI. Activos por impuesto diferido. | 0,00 | 0,00 | 0,00 |
| | B) ACTIVO CORRIENTE | 489.938,07 | 605.000,00 | 473.190,08 |
| | I. Activos no corrientes mantenidos para la venta. | 0,00 | 0,00 | 0,00 |
| | <i>Inmovilizado</i> | <i>0,00</i> | <i>0,00</i> | <i>0,00</i> |
| 580, (5990) | <i>Terrenos</i> | <i>0,00</i> | <i>0,00</i> | <i>0,00</i> |
| | <i>Resto de Inmovilizado</i> | <i>0,00</i> | <i>0,00</i> | <i>0,00</i> |
| 581, 582, (5991), (5992) | <i>Inversiones financieras</i> | <i>0,00</i> | <i>0,00</i> | <i>0,00</i> |
| 583, 584, (5993), (5994) | <i>Existencias y otros activos</i> | <i>0,00</i> | <i>0,00</i> | <i>0,00</i> |
| | II. Existencias. | 0,00 | 0,00 | 0,00 |
| 30, 31, 32, 33, 34, 35, 36, (39) | <i>Existencias</i> | <i>0,00</i> | <i>0,00</i> | <i>0,00</i> |
| 407 | <i>Anticipos</i> | <i>0,00</i> | <i>0,00</i> | <i>0,00</i> |
| | III. Deudores comerciales y otras cuentas a cobrar. | 260.000,00 | 280.000,00 | 300.000,00 |
| 430, 431, 432, 433, 434, 435, 436, (437), (490), (4933), (4934), (4935) | <i>Cientes por ventas y prestaciones de servicios</i> | <i>80.000,00</i> | <i>60.000,00</i> | <i>65.000,00</i> |
| 5580 | <i>Accionistas (socios) por desembolsos exigidos</i> | <i>0,00</i> | <i>0,00</i> | <i>0,00</i> |
| 44, 460, 470, 471, 472, 544, 5531, 5533 | <i>Otros deudores</i> | <i>180.000,00</i> | <i>220.000,00</i> | <i>235.000,00</i> |
| 5303, 5304, 5313, 5314, 5323, 5324, 5333, 5334, 5343, 5344, 5353, 5354, 5523, 5524, (5393), (5394), (593), (5943), (5944), (5953), (5954) | IV. Inversiones en empresas del grupo y asociadas a corto plazo. | 0,00 | 0,00 | 0,00 |
| 5305, 5315, 5325, 5335, 5345, 5355, 540, 541, 542, 543, 545, 546, 547, 548, 551, 5525, 5590, 5593, 565, 566, (5395), (549), (5945), (5955), (597), (598) | V. Inversiones financieras a corto plazo. | 0,00 | 0,00 | 0,00 |
| 480, 567 | VI. Periodificaciones a corto plazo. | 26.000,00 | 25.000,00 | 22.500,00 |
| 57 | VII. Efectivo y otros activos líquidos equivalentes. | 203.938,07 | 300.000,00 | 150.690,08 |
| | TOTAL ACTIVO (A+B) | 493.255,54 | 605.055,17 | 477.962,85 |
| | PATRIMONIO NETO Y PASIVO | | | |
| | A) PATRIMONIO NETO | 49.755,54 | 48.679,50 | 9.297,30 |
| | A-1) Fondos propios. | 48.679,50 | 48.679,50 | 7.976,10 |
| | I. Capital | 3.006,00 | 3.006,00 | 3.006,00 |
| 100, 101, 102, (1030), (1040) | II. Prima de emisión. | 0,00 | 0,00 | 0,00 |
| 110 | III. Reservas. | 601,20 | 601,20 | 601,20 |
| 112, 113, 114, 115, 119 | IV. (Acciones y participaciones en patrimonio propias). | 0,00 | 0,00 | 0,00 |
| (108), (109) | V. Resultado de ejercicios anteriores. | -139.830,67 | -139.830,67 | -139.830,67 |
| 120, (121) | VI. Otras aportaciones de socios. | 184.902,97 | 184.902,97 | 184.902,70 |
| 118 | VII. Resultado de ejercicio | 0,00 | 0,00 | -40.703,13 |
| 129 | VIII. (Dividendo a cuenta). | 0,00 | 0,00 | 0,00 |
| (557) | IX. Otros instrumentos de patrimonio neto. | 0,00 | 0,00 | 0,00 |
| 111 | A.2) Ajustes por cambio de valor. | 0,00 | 0,00 | 0,00 |
| 133, 1340, 137 | A.3) Subvenciones, donaciones y legados recibidos. | 1.076,04 | 0,00 | 1.321,20 |
| 130, 131, 132 | | | | |
| | B) PASIVO NO CORRIENTE. | 0,00 | 0,00 | 0,00 |
| | I. Provisiones a largo plazo | 0,00 | 0,00 | 0,00 |
| 140 | <i>Provisión por retribuciones al personal</i> | <i>0,00</i> | <i>0,00</i> | <i>0,00</i> |
| 143 | <i>Provisión por desmantelamiento, retiro o rehabilitación del inmovilizado</i> | <i>0,00</i> | <i>0,00</i> | <i>0,00</i> |
| 141, 142, 145, 146, 147 | <i>Otras provisiones</i> | <i>0,00</i> | <i>0,00</i> | <i>0,00</i> |
| | II. Deudas a largo plazo. | 0,00 | 0,00 | 0,00 |
| 177, 178, 179 | <i>Obligaciones y otros valores negociables</i> | <i>0,00</i> | <i>0,00</i> | <i>0,00</i> |
| 1605, 170 | <i>Deudas con entidades de crédito.</i> | <i>0,00</i> | <i>0,00</i> | <i>0,00</i> |
| 1625, 174 | <i>Acreedores por arrendamiento financiero.</i> | <i>0,00</i> | <i>0,00</i> | <i>0,00</i> |
| 1615, 1635, 171, 172, 173, 175, 176, 180, 185, 189 | <i>Otras deudas a largo plazo.</i> | <i>0,00</i> | <i>0,00</i> | <i>0,00</i> |
| 1603, 1604, 1613, 1614, 1623, 1624, 1633, 1634 | III. Deudas con empresas del grupo y asociadas a largo plazo. | 0,00 | 0,00 | 0,00 |
| 479 | IV. Pasivos por impuesto diferido. | 0,00 | 0,00 | 0,00 |
| 181 | V. Periodificaciones a largo plazo. | 0,00 | 0,00 | 0,00 |
| | C) PASIVO CORRIENTE | 443.500,00 | 556.375,67 | 468.501,00 |
| 585, 586, 587, 588, 589 | I. Pasivos vinculados con activos no corrientes mantenidos para la venta. | 0,00 | 0,00 | 1,00 |
| | II. Provisiones a corto plazo. | 0,00 | 0,00 | 0,00 |
| 5290 | <i>Provisión por retribuciones al personal</i> | <i>0,00</i> | <i>0,00</i> | <i>0,00</i> |
| 5293 | <i>Provisión por desmantelamiento, retiro o rehabilitación del inmovilizado</i> | <i>0,00</i> | <i>0,00</i> | <i>0,00</i> |
| 499, 5291, 5292, 5294, 5296, 5297 | <i>Otras provisiones</i> | <i>0,00</i> | <i>0,00</i> | <i>0,00</i> |
| | III. Deudas a corto plazo. | 3.500,00 | 40.597,00 | 3.500,00 |
| 500, 501, 505, 506 | <i>Obligaciones y otros valores negociables</i> | <i>0,00</i> | <i>0,00</i> | <i>0,00</i> |
| 5105, 520, 527 | <i>Deudas con entidades de crédito.</i> | <i>0,00</i> | <i>0,00</i> | <i>0,00</i> |
| 5125, 524 | <i>Acreedores por arrendamiento financiero.</i> | <i>0,00</i> | <i>0,00</i> | <i>0,00</i> |
| 194, 509, 5115, 5135, 5145, 521, 522, 523, 525, 526, 528, 551, 5525, 5530, 5532, 555, 5565, 5566, 5595, 5598, 560, 561, 569, (1034), (1044), (190), (192) | <i>Otras deudas a corto plazo.</i> | <i>3.500,00</i> | <i>40.597,00</i> | <i>3.500,00</i> |
| 5103, 5104, 5113, 5114, 5123, 5124, 5133, 5134, 5143, 5144, 5523, 5524, 5563, 5564 | IV. Deudas con empresas del grupo y asociadas a corto plazo. | 150.000,00 | 150.000,00 | 150.000,00 |
| | V. Acreedores comerciales y otras cuentas a pagar. | 230.000,00 | 265.960,00 | 235.000,00 |
| 400, 401, 403, 404, 405, (406) | <i>Proveedores.</i> | <i>30.000,00</i> | <i>45.460,00</i> | <i>30.000,00</i> |
| 41, 438, 465, 466, 475, 476, 477 | <i>Otros acreedores.</i> | <i>200.000,00</i> | <i>220.500,00</i> | <i>205.000,00</i> |
| 485, 568 | VI. Periodificaciones a corto plazo | 60.000,00 | 99.818,67 | 80.000,00 |
| | TOTAL PATRIMONIO NETO Y PASIVO (A+B+C) | 493.255,54 | 605.055,17 | 477.998,30 |



Carles Ribell i Toledano, com a gerent de la societat mercantil GRANOLLERS ESCENA, S.L.

FAIG CONSTAR:

La relació d'operacions de crèdit que ha contractat la societat durant l'exercici 2016 i les que té previst per l'exercici 2017:

a) DEUTE VIU A CURT TERMINI CONTRACTAT DURANT L'EXERCICI 2016 I EL PREVIST PEL 2017:

| Entitat de crèdit | Finalitat | Deute contractat | Deute viu a 01/01/2016 | Deute Viu a 31/12/2016 | Deute Viu previst 31/12/2016 |
|-------------------|-----------|------------------|------------------------|------------------------|------------------------------|
|-------------------|-----------|------------------|------------------------|------------------------|------------------------------|

b) DEUTE VIU A LLARG TERMINI CONTRACTAT DURANT L'EXERCICI 2016 I EL PREVIST PEL 2017:

| Entitat de crèdit | Finalitat | Deute contractat | Deute viu a 01/01/2016 | Deute Viu a 31/12/2016 | Deute Viu previst 31/12/2016 |
|-------------------|-----------|------------------|------------------------|------------------------|------------------------------|
|-------------------|-----------|------------------|------------------------|------------------------|------------------------------|

(*) indicar el tipus de garantia o aval de cada operació

I, perquè així consti, s'emet aquest document als efectes que correspongui.

Granollers, a 18 de Novembre de 2016

Carles Ribell i Toledano
Director Gerent de Granollers Escena, S.L.

Dotación de Plantillas y retribuciones

Entidad: **GESL** **2016**

SECTOR: Administración General y Resto de sectores

| | |
|----------------------------------|-------------------|
| Número total de efectivos | 10 |
| Importe total de gastos | 415.197,23 |

| Gastos distribuidos por grupos de personal | | PREVISIÓN DE TANCAMENT 31/12/2016 | | | | |
|--------------------------------------------|------------------|----------------------------------------|----------------------|---------------------|---------------------|---------------------|
| Grupo de personal | Número efectivos | Sueldos y salarios (excepto variables) | Retribución variable | Planes de pensiones | Otras retribuciones | Total Retribuciones |
| Organos de gobierno | | | | | | 0,00 |
| Máximos responsables | 1 | 55.726,20 | 850,00 | | | 56.576,20 |
| Resto de personal directivo | | | | | | 0,00 |
| Laboral contrato indefinido | 5 | 131.697,63 | 9.570,00 | | | 141.267,63 |
| Laboral duración determinada | 4 | 107.320,92 | 12.710,00 | | | 120.030,92 |
| Otro personal | | | | | | 0,00 |
| Total | 10 | 294.744,75 | 23.130,00 | 0,00 | 0,00 | 317.874,75 |

Gastos comunes sin distribuir por grupos

| Concepto | Importe |
|-----------------------------|------------------|
| Acción social | 5.262,29 |
| Seguridad Social | 92.060,19 |
| Total Gastos comunes | 97.322,48 |

Dotación de Plantillas y retribuciones**Entidad: GESL 2017**

SECTOR: Administración General y Resto de sectores

| | |
|----------------------------------|-------------------|
| Número total de efectivos | 11 |
| Importe total de gastos | 435.935,35 |

| Grupo de personal | Número efectivos | Previsió 2017 | | | | |
|------------------------------|-------------------------|-----------------------------------------------|-----------------------------|----------------------------|----------------------------|----------------------------|
| | | Sueldos y salarios (excepto variables) | Retribución variable | Planes de pensiones | Otras retribuciones | Total Retribuciones |
| Organos de gobierno | | | | | | 0,00 |
| Máximos responsables | 1 | 56.840,72 | 850,00 | | | 57.690,72 |
| Resto de personal directivo | | | | | | 0,00 |
| Laboral contrato indefinido | 6 | 148.773,91 | 9.570,00 | | | 158.343,91 |
| Laboral duración determinada | 4 | 105.587,92 | 12.710,00 | | | 118.297,92 |
| Otro personal | | | | | | 0,00 |
| Total | 11 | 311.202,55 | 23.130,00 | 0,00 | 0,00 | 334.332,55 |

Gastos comunes sin distribuir por grupos

| Concepto | Importe |
|-----------------------------|-------------------|
| Acción social | 6.300,00 |
| Seguridad Social | 95.302,80 |
| Total Gastos comunes | 101.602,80 |

Volum operacions 2016

| INGRESSOS | | <i>cta. PGC</i> | AJUNTAMENT GRANOLLERS | PATRONAT MUSEU MUNICIPAL | GRANOLLERS PROMOCIONS S.A. | ROCA UMBERT | EPE GRANOLLERS MERCAT | |
|------------------|--|-----------------|--------------------------|--------------------------------|----------------------------------|-----------------|-----------------------------|------------------|
| Lloguers de sala | | | 11.575,03 | | | | | |
| Sala Ciutat CCG | | | | 2.754,00 | | | | |
| | | | | | | 1.893,83 | | |
| | | | | | | | | |
| | | | | | | | | |
| TOTAL | | | 11.575,03 | 2.754,00 | 0,00 | 1.893,83 | 0,00 | 16.222,86 |

| DESPESES | | <i>cta. PGC</i> | AJUNTAMENT GRANOLLERS | PATRONAT MUSEU MUNICIPAL | GRANOLLERS PROMOCIONS S.A. | ROCA UMBERT | EPE GRANOLLERS MERCAT | |
|-----------------|--|-----------------|--------------------------|--------------------------------|----------------------------------|--------------|-----------------------------|-------------------|
| Lloguer CCG | | | 167.936,52 | | | | | |
| Nexus | | | | | 1.017,45 | | | |
| Publicitat | | | | | | 98,70 | | |
| | | | | | | | | |
| | | | | | | | | |
| TOTAL | | | 167.936,52 | - | 1.017,45 | 98,70 | - | 169.052,67 |

Saldo a 31-12-16

| INGRESSOS | <i>cta. PGC</i> | AJUNTAMENT GRANOLLERS | PATRONAT MUSEU MUNICIPAL | GRANOLLERS PROMOCIONS S.A. | GRANOLLERS AUDIOVISUAL S.L. | EPE GRANOLLERS MERCAT |
|------------------|-----------------|--------------------------|--------------------------------|----------------------------------|-----------------------------------|-----------------------------|
| Sala Ciutat | | | 2.754,00 | | | |
| Lloguers de sala | | 1.712,00 | | | | |
| | | | | | | |
| | | | | | | |
| | | | | | | |
| TOTAL | | 1.712,00 | 2.754,00 | 0,00 | 0,00 | 0,00 |

4.466,00

| DESPESES | <i>cta. PGC</i> | AJUNTAMENT GRANOLLERS | PATRONAT MUSEU MUNICIPAL | GRANOLLERS PROMOCIONS S.A. | GRANOLLERS AUDIOVISUAL S.L. | EPE GRANOLLERS MERCAT |
|-----------------|-----------------|--------------------------|--------------------------------|----------------------------------|-----------------------------------|-----------------------------|
| | | | | | | |
| | | | | | | |
| | | | | | | |
| | | | | | | |
| | | | | | | |
| TOTAL | | 0,00 | 0,00 | 0,00 | 0,00 | 0,00 |

0,00

Volum operacions 2017

| INGRESSOS | <i>cta. PGC</i> | AJUNTAMENT GRANOLLERS | PATRONAT MUSEU MUNICIPAL | GRANOLLERS PROMOCIONS S.A. | ROCA UMBERT | EPE GRANOLLERS MERCAT | |
|------------------------|-----------------|----------------------------------|-----------------------------------------|-------------------------------------------|--------------------|--------------------------------------|-------------------|
| Lloguers de sala | | 20.000,00 | | | | | |
| Sala Ciutat CCG | | | 3.000,00 | | | | |
| Aportacions Ajuntament | | 973.000,00 | | | | | |
| Prestacions de Serveis | | | | | 2.500,00 | | |
| | | | | | | | |
| | | | | | | | |
| TOTAL | | 993.000,00 | 3.000,00 | 0,00 | 2.500,00 | 0,00 | 998.500,00 |

| DESPESES | <i>cta. PGC</i> | AJUNTAMENT GRANOLLERS | PATRONAT MUSEU MUNICIPAL | GRANOLLERS PROMOCIONS S.A. | ROCA UMBERT | EPE GRANOLLERS MERCAT | |
|-----------------|-----------------|----------------------------------|-----------------------------------------|-------------------------------------------|--------------------|--------------------------------------|-------------------|
| Lloguer CCG | | 167.936,52 | | | | | |
| Nexus | | | | 600,00 | | | |
| Publicitat | | | | | 200,00 | | |
| | | | | | | | |
| | | | | | | | |
| TOTAL | | 167.936,52 | - | 600,00 | 200,00 | - | 168.736,52 |

Saldo a 31-12-17

| INGRESSOS | <i>cta. PGC</i> | AJUNTAMENT GRANOLLERS | PATRONAT MUSEU MUNICIPAL | GRANOLLERS PROMOCIONS S.A. | GRANOLLERS AUDIOVISUAL S.L. | EPE GRANOLLERS MERCAT |
|------------------|-----------------|----------------------------------|-----------------------------------------|-------------------------------------------|--------------------------------------------|--------------------------------------|
| Sala Ciutat | | | | | | |
| Lloguers de sala | | 2.500,00 | | | | |
| | | | | | | |
| | | | | | | |
| TOTAL | | 0,00 | 0,00 | 0,00 | 0,00 | 0,00 |

| DESPESES | <i>cta. PGC</i> | AJUNTAMENT GRANOLLERS | PATRONAT MUSEU MUNICIPAL | GRANOLLERS PROMOCIONS S.A. | GRANOLLERS AUDIOVISUAL S.L. | EPE GRANOLLERS MERCAT |
|-----------------|-----------------|----------------------------------|-----------------------------------------|-------------------------------------------|--------------------------------------------|--------------------------------------|
| | | | | | | 0 |
| | | | | | | 0 |
| | | | | | | 0 |
| | | | | | | 0 |
| TOTAL | | 0,00 | 0,00 | 0,00 | 0,00 | 0,00 |



Elevat a la Junta General del 29 de novembre de 2016 pel Consell d'Administració de Granollers Escena, S.L. el dia 24 de novembre del 2016

AJUNTAMENT DE GRANOLLERS

